



**Państwowe Gospodarstwo Leśne  
Lasy Państwowe**

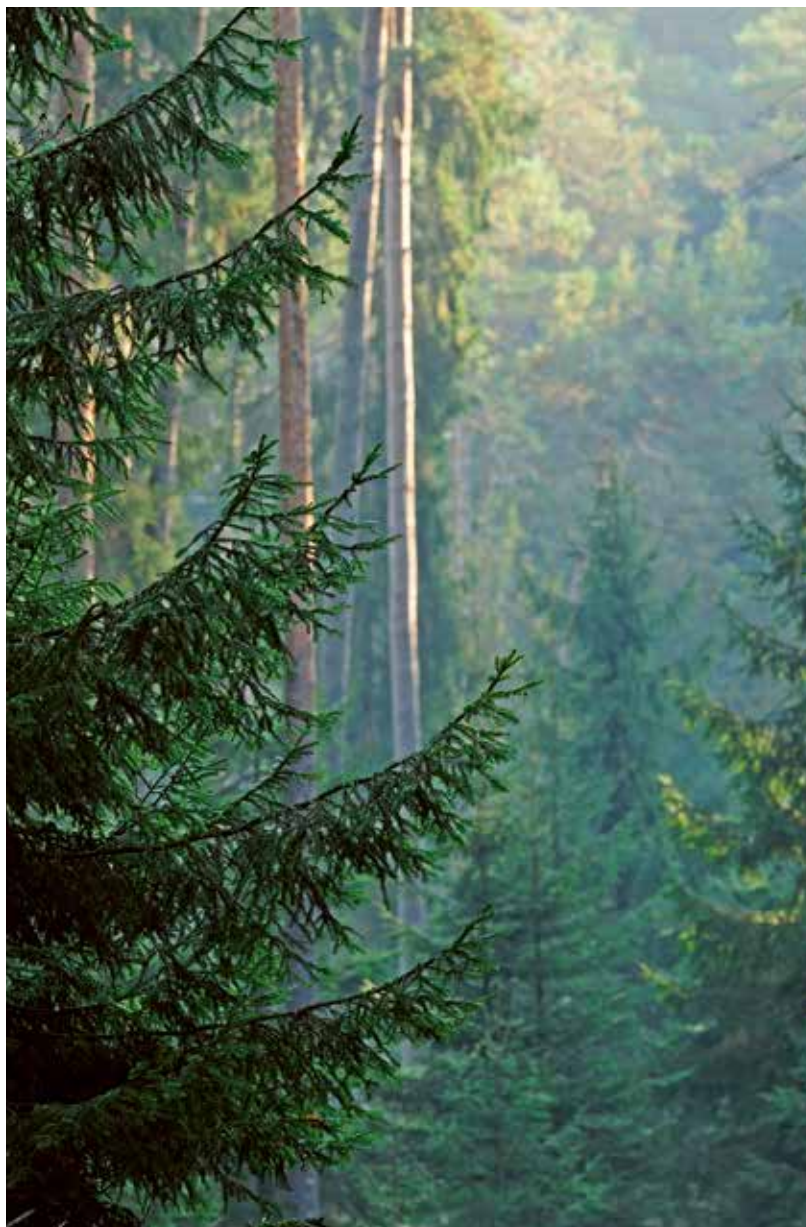
# **WYNIKI AKTUALIZACJI**

**stanu powierzchni leśnej i zasobów drzewnych  
w Lasach Państwowych  
na dzień 1 stycznia 2017 r.**

**Praca wykonana przez  
Biuro Urządzania Lasu i Geodezji Leśnej  
na podstawie informacji  
z Banku Danych o Lasach**



**Sękocin Stary, styczeń 2018 r.**



Opracował zespół: Stanisław Zajączkowski, Andrzej Talarczyk,  
Marcin Myszkowski, Magdalena Kucab

Zdjęcia: Mirosław Sobkowiak  
Projekt okładki: Beata Świątnicka-Giluk  
Projekt graficzny: Beata Świątnicka-Giluk  
Korekta: Ewa Moczarska



05-410 Józefów  
ul. gen. Sikorskiego 7<sup>b</sup>  
tel. 22 357 84 18  
[www.oficinaforest.pl](http://www.oficinaforest.pl)

Druk i oprawa: Z.G. TAURUS

# SPIS TREŚCI

## Wprowadzenie 4

### 1. Metodyka 4

### 2. Ogólna charakterystyka stanu lasu w Lasach Państwowych 5

#### 2.1. Typy siedliskowe lasu 5

#### 2.2. Struktura powierzchniowo-miąższościowa zasobów leśnych 8

##### 2.2.1. Struktura powierzchniowa zasobów leśnych 8

##### 2.2.2. Struktura miąższościowa zasobów leśnych 8

#### 2.3. Przeciętny wiek i przeciętna zasobność drzewostanów 12

##### 2.3.1. Przeciętny wiek drzewostanów 12

##### 2.3.2. Przeciętna zasobność drzewostanów 13

##### 2.3.3. Przyrost bieżący 14

#### 2.4. Struktura powierzchni i miąższości w podziale na rezerваты, lasy ochronne i gospodarcze 14

#### 2.5. Porównanie wyników aktualizacji według stanu na 2017 r. z wynikami aktualizacji według stanu na 1967, 1978, 1985, 1990, 1995, 2000, 2005, 2010 i 2015 r. 17

### 3. Ogólna charakterystyka stanu lasu według regionalnych dyrekcji Lasów Państwowych i województw 22

#### 3.1. Struktura powierzchniowa według klas wieku 22

#### 3.2. Struktura miąższościowa według klas wieku 25

#### 3.3. Struktura powierzchniowa według gatunków panujących 28

#### 3.4. Struktura miąższościowa według gatunków panujących 30

#### 3.5. Niektóre cechy drzewostanów według RDLP 32

##### 3.5.1. Przeciętny wiek drzewostanów 32

##### 3.5.2. Przeciętna zasobność drzewostanów 32

#### 3.6. Podział lasu na kategorie ochronności 33

### 4. Użytkowanie lasu 39

#### 4.1. Średnioroczny etat cięć według planów urządzenia lasu 39

#### 4.2. Użytkowanie na tle zasobów drzewnych 40

## WPROWADZENIE

Niniejsze opracowanie przedstawia wyniki aktualizacji powierzchni leśnej i zasobów drzewnych według stanu na 1 stycznia 2017 r.

W odróżnieniu od wyników, które uzyskuje się w następstwie bieżących prac urzędniowych, wyniki okresowych aktualizacji pozwalają przedstawić stan wszystkich lasów w Państwowym Gospodarstwie Leśnym Lasy Państwowe wyprowadzony na jedną datę, co umożliwia dokonywanie analizy stanu zasobów drzewnych, trendów ich zmian oraz aktualnych i przewidywanych możliwości pozyskania drewna.

## 1. METODYKA

Aktualizację powierzchni leśnej i zasobów drzewnych w Lasach Państwowych według stanu na 1 stycznia 2017 r. opracowało Biuro Urządzania Lasu i Geodezji Leśnej na podstawie danych zaktualizowanych w Systemie Informatycznym Lasów Państwowych (SILP) zgromadzonych w zbudowanym na zamówienie Lasów Państwowych Banku Danych o Lasach.



Opracowanie to nawiązuje (poprzez niektóre tabele i wykresy) także do wyników aktualizacji z lat poprzednich: 1967, 1978, 1985, 1990, 1995, 2000, 2005, 2010 i 2015. Głównym źródłem informacji do opracowania jest Bank Danych o Lasach ([www.bdl.lasy.gov.pl](http://www.bdl.lasy.gov.pl)).

Ze względu na zaokrąglenia wyniki przedstawione w niniejszym opracowaniu mogą się nieznacznie różnić od danych prezentowanych w portalu Banku Danych o Lasach.

W ramach aktualizacji (wynikającej ze zmian powierzchniowych, przeprowadzonych cięć użytkowania rębego i przedrębego oraz upływu czasu) powierzchnia leśna poszczególnych nadleśnictw była agregowana do poziomu RDLP i Lasów Państwowych ogółem.

W celu pełniejszego scharakteryzowania stanu lasu dodatkowo określono, w różnych przekrojach, m.in. takie elementy, jak przeciętny wiek i przeciętną zasobność na 1 ha.

Cechy te ustalono następująco:

- przeciętny wiek – jako średnią ważoną, przy czym jako wagę przyjęto powierzchnię poszczególnych klas i podklas wieku,
- przeciętna zasobność – jako iloraz miąższości i powierzchni odpowiadającej tej miąższości.

Zestawienia wyników aktualizacji powierzchni leśnej przedstawiono w układzie organizacyjnym według stanu na 31 grudnia 2016 r. (powierzchnia leśna w poszczególnych województwach), natomiast aktualizację zasobów drzewnych – według stanu na 1 stycznia 2017 r., tj. po aktualizacji w SILP.

Należy przy tym wyjaśnić, że określenie *powierzchnia leśna* w niniejszym opracowaniu dotyczy powierzchni lasów bez gruntów związanych z gospodarką leśną, podobnie jak to przyjmowano podczas poprzednich aktualizacji.

Uzyskane wyniki dotyczące powierzchni leśnej zostały wyrównane do wielkości ujętych w sprawozdaniu LPIR-4 (według stanu na 31 grudnia 2016 r.), sporządzanym przez nadleśnictwa, w celu uzyskania zgodności z powierzchnią publikowaną przez Dyрекcję Generalną Lasów Państwowych i przekazywaną do Głównego Urzędu Statystycznego.

W przypadku tabel przedstawiających dane według województw opracowanie uwzględnia aktualny administracyjny podział kraju.

## 2. OGÓLNA CHARAKTERYSTYKA STANU LASU W LASACH PAŃSTWOWYCH

### 2.1. Typy siedliskowe lasu

Powierzchnię oraz miąższość grubizny brutto, odpowiednio w ha i tys. m<sup>3</sup> ogółem oraz odsetek poszczególnych klas wieku według typów siedliskowych lasu

w Lasach Państwowych, przedstawiają tabele 1 i 2, natomiast procentowy układ siedlisk według województw – tabela 3. Dodatkowo procentowy udział powierzchni poszczególnych typów siedliskowych lasu zobrazowano na rysunku 1.

**Tabela 1. POWIERZCHNIOWA TABELA KLAS WIEKU WEDŁUG TYPÓW SIEDLISKOWYCH LASU**

Typ siedliskowy lasu	Powierzchnia ogółem gruntów leśnych		Powierzchnia w %										ogółem na gruntach leśnych
			gruntów leśnych niezalesionych	gruntów leśnych zalesionych w klasach wieku									
	ha	%		I	II	III	IV	V	VI	VII i st.	KO, KDO, BP	razem	
1	2	3	4	5	6	7	8	9	10	11	12	13	14
Bs	12 004	0,2	4,2	7,1	18,7	28,7	16,4	14,8	5,3	4,4	0,4	95,8	100,0
Bśw	1 399 782	19,7	2,8	13,0	13,8	23,4	20,7	19,2	5,4	1,5	0,2	97,2	100,0
Bw	42 948	0,6	2,8	11,5	16,3	18,7	21,3	20,0	4,7	3,8	0,9	97,2	100,0
Bb	10 704	0,2	14,3	0,9	7,0	8,8	14,8	18,4	14,5	21,3		85,7	100,0
BMśw	1 674 016	23,6	1,5	12,2	13,6	26,2	20,0	15,4	5,4	1,8	3,9	98,5	100,0
BMw	318 450	4,5	2,1	13,5	19,1	20,9	19,1	15,6	4,9	1,6	3,2	97,9	100,0
BMb	45 250	0,6	7,2	4,7	17,1	16,3	18,6	16,2	8,4	10,7	0,8	92,8	100,0
LMśw	1 354 393	19,1	0,6	9,8	12,4	23,4	19,1	13,8	5,4	3,1	12,4	99,4	100,0
LMw	275 470	3,9	2,0	12,8	19,5	21,9	17,2	10,4	3,5	1,9	10,8	98,0	100,0
L Mb	52 085	0,7	11,2	5,3	13,1	20,7	22,8	14,3	7,0	4,7	0,9	88,8	100,0
Lśw	690 504	9,7	0,5	9,0	14,5	18,3	15,6	12,7	6,7	7,7	15,0	99,5	100,0
Lw	141 930	2,0	1,7	12,2	15,4	17,9	15,9	11,4	5,1	5,8	14,6	98,3	100,0
OI	126 881	1,8	9,8	14,4	15,7	23,2	19,2	12,5	3,8	0,7	0,7	90,2	100,0
OIJ	58 892	0,8	3,6	13,5	15,0	19,8	17,8	16,9	6,6	2,3	4,5	96,4	100,0
LI	33 575	0,5	5,2	8,6	10,4	13,3	12,2	11,5	9,3	22,5	7,0	94,8	100,0
BMwyż	16 376	0,2	0,6	8,6	11,8	20,7	23,2	16,9	5,4	1,7	11,1	99,4	100,0
LMwyż	109 136	1,5	0,3	4,3	8,4	17,2	21,5	17,6	5,9	2,5	22,3	99,7	100,0
Lwyż	252 985	3,6	0,4	3,5	7,3	13,2	23,8	17,8	6,9	3,5	23,6	99,6	100,0
OIJwyż	784		6,5	6,4	14,2	18,4	26,1	17,1	6,0	2,0	3,3	93,5	100,0
LIwyż	2 174		5,0	6,2	19,4	21,9	21,7	8,0	7,4	4,7	5,7	95,0	100,0
BWG	2 087		4,3	4,6	32,4	7,0	5,0	11,0	7,8	26,2	1,7	95,7	100,0
BG	7 991	0,1	1,5	4,7	40,4	18,7	7,5	7,5	3,4	4,7	11,6	98,6	100,0
BMG	38 485	0,5	0,5	10,5	21,7	14,0	10,0	10,4	3,9	3,2	25,8	99,5	100,0
LMG	131 590	1,9	0,3	8,8	13,0	15,1	12,1	11,5	4,8	2,9	31,5	99,7	100,0
LG	304 050	4,3	0,7	2,4	5,9	13,5	19,0	13,0	9,7	3,5	32,3	99,3	100,0
OIJG	238		31,6	7,1	16,0	25,6	11,3	3,8	0,4	0,4	3,8	68,4	100,0
LI G	1 885		17,5	3,5	24,6	29,0	15,9	4,2	2,7	2,1	0,5	82,5	100,0
<b>RAZEM</b>	<b>7 104 665</b>	<b>100,0</b>	<b>1,8</b>	<b>10,6</b>	<b>13,5</b>	<b>21,9</b>	<b>19,2</b>	<b>15,2</b>	<b>5,7</b>	<b>3,0</b>	<b>9,1</b>	<b>98,2</b>	<b>100,0</b>

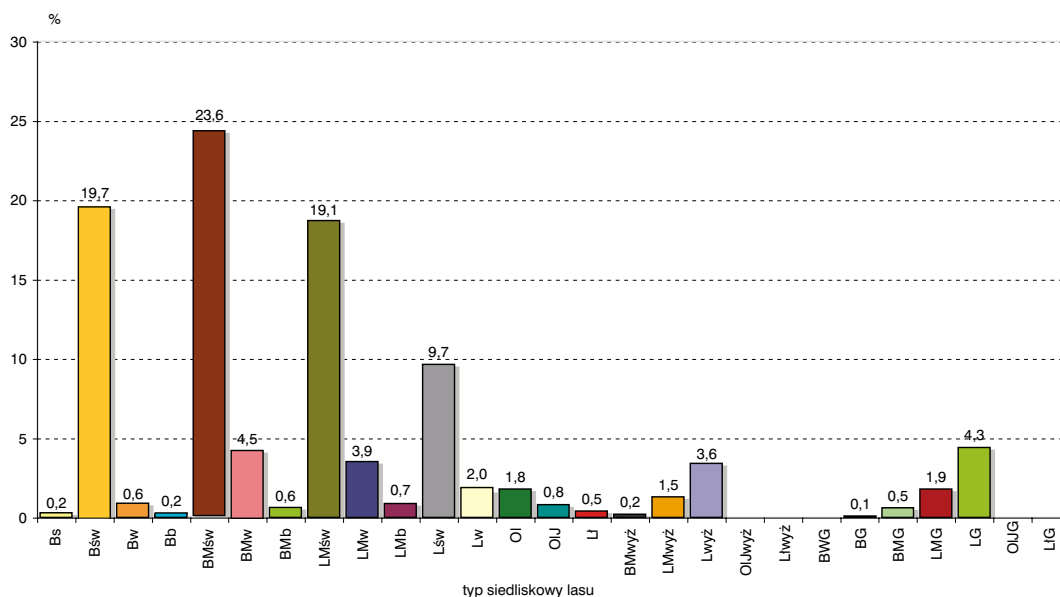
**Tabela 2. MIĄSZOŚCIOWA TABELA KLAS WIEKU WEDŁUG TYPÓW SIEDLISKOWYCH LASU**

Typ siedliskowy lasu	Zapasy ogółem na gruntach leśnych		Zapasy grubizny brutto w %											ogółem na gruntach leśnych
			na gruntach leśnych niezależnych	na gruntach leśnych zalesionych w klasach wieku										
	tys. m <sup>3</sup>	%		prze- stoje	I	II	III	IV	V	VI	VII i st.	KO, KDO, BP	razem	
1	2	3	4	5	6	7	8	9	10	11	12	13	14	15
Bs	1 614,2	0,1	0,4	0,3	0,2	9,6	29,9	20,9	22,5	9,8	6,0	0,4	99,6	100,0
Bśw	314 804,9	16,7	0,1	0,7	0,4	8,0	26,2	26,8	27,5	8,1	2,1	0,1	99,9	100,0
Bw	10 318,6	0,5	0,2	0,5	0,4	10,2	21,8	27,8	27,8	6,2	4,5	0,6	99,8	100,0
Bb	1 786,1	0,1	2,0	0,2	0,1	4,3	8,0	16,7	23,8	17,8	27,1		98,0	100,0
BMśw	459 563,0	24,4	0,1	0,6	0,3	8,6	29,5	25,2	21,4	7,8	2,6	3,9	99,9	100,0
BMw	78 165,3	4,1	0,1	0,6	0,5	12,4	25,2	25,7	22,9	7,1	2,1	3,4	99,9	100,0
BMb	9 864,9	0,5	0,8	0,4	0,5	10,8	17,7	22,7	21,7	11,1	13,5	0,8	99,2	100,0
LMśw	390 724,6	20,8		0,5	0,4	6,7	25,4	23,5	19,3	8,0	4,6	11,6	100,0	100,0
LMw	64 318,8	3,4	0,1	0,8	1,0	12,8	26,3	23,7	16,0	5,5	2,9	10,9	99,9	100,0
LMb	10 963,9	0,6	1,3	0,4	1,2	9,9	22,1	27,1	19,9	10,3	6,9	0,9	98,7	100,0
Lśw	192 735,6	10,2		0,5	0,3	6,2	18,6	19,2	18,3	10,5	12,4	14,0	100,0	100,0
Lw	35 030,4	1,9	0,1	0,8	1,2	9,1	19,7	20,9	16,8	8,0	9,5	13,9	99,9	100,0
OI	28 333,1	1,5	1,0	0,7	3,6	12,5	26,8	27,0	19,9	6,5	1,2	0,8	99,0	100,0
OIJ	15 718,7	0,8	0,3	0,7	2,7	10,8	20,8	22,7	24,5	9,9	3,3	4,3	99,7	100,0
LI	9 713,0	0,5	0,4	0,5	0,7	4,9	12,3	13,6	14,8	12,9	33,5	6,4	99,6	100,0
BMwyż	4 231,4	0,2		0,3	0,3	7,1	21,1	28,8	22,7	6,6	1,7	11,4	100,0	100,0
LMwyż	30 944,0	1,6		0,3	0,2	3,7	16,6	24,6	22,6	7,7	3,4	20,9	100,0	100,0
Lwyż	78 856,3	4,2		0,2	0,2	2,9	12,2	27,1	22,7	9,0	4,6	21,1	100,0	100,0
OIJwyż	205,1		0,9	0,7	0,8	9,0	20,8	31,7	22,0	8,2	3,0	2,9	99,1	100,0
Ltwyż	520,4		0,4	0,5	0,6	9,8	23,7	26,5	12,5	12,9	7,0	6,1	99,6	100,0
BWG	343,0		0,8	0,8		7,4	8,4	9,2	23,4	15,5	33,2	1,3	99,2	100,0
BG	1 229,7	0,1	0,1	0,8	0,2	14,6	28,7	15,6	12,7	5,0	6,9	15,4	99,9	100,0
BMG	10 047,9	0,5		0,7	0,2	8,0	18,8	16,0	16,6	6,3	4,1	29,3	100,0	100,0
LMG	39 913,4	2,1		0,5	0,2	4,5	17,1	16,4	16,7	7,4	4,1	33,1	100,0	100,0
LG	97 371,1	5,2		0,2	0,1	2,0	12,0	20,6	17,4	13,7	5,2	28,8	100,0	100,0
OIJG	34,7		2,6	0,3	6,1	13,8	37,4	19,9	11,0	1,2	1,4	6,3	97,4	100,0
LIG	309,9		2,5	0,8	0,7	18,3	32,6	23,3	9,3	5,5	6,2	0,8	97,5	100,0
<b>RAZEM</b>	<b>1 887 662,0</b>	<b>100,0</b>	<b>0,1</b>	<b>0,5</b>	<b>0,4</b>	<b>7,5</b>	<b>24,0</b>	<b>23,9</b>	<b>21,2</b>	<b>8,5</b>	<b>4,6</b>	<b>9,3</b>	<b>99,9</b>	<b>100,0</b>

**Tabela 3. STRUKTURA POWIERZCHNIOWA SIEDLISK WEDŁUG WOJEWÓDZTW**

Województwo	Typ siedliskowy lasu w %																													
	Bs	Bśw	Bw	Bb	BMśw	BMw	BMb	LMśw	LMw	LMb	LMw	LMb	Lśw	Lw	Oi	Ouj	Li	BMwyż	LMwyż	Lwyż	Olwyż	Lwyż	BWG	BG	BMG	LMG	LG	OUG	LIG	ogółem
1	2	3	4	5	6	7	8	9	10	11	12	13	14	15	16	17	18	19	20	21	22	23	24	25	26	27	28	29		
DOLNOŚLĄSKIE	11,6	0,3			17,0	5,7	0,6	11,0	3,6	0,1	3,8	3,0	0,5	0,4	2,0	0,4	7,0	6,0	0,1	0,2	1,5	5,3	14,4	5,4		0,1	100,0			
KUJAWSKO-POMORSKIE	0,2	37,5		0,1	28,5	0,7	0,3	18,7	1,4	0,2	8,8	1,0	1,5	0,9	0,2												100,0			
LUBELSKIE	0,1	14,7	3,1	0,7	14,9	6,5	0,6	20,6	4,9	0,8	18,1	2,0	3,7	0,3	0,2	0,4	1,5	6,9									100,0			
LUBUSKIE	0,2	36,1	0,4		31,4	2,5	0,1	18,4	2,7	0,1	4,2	1,0	1,1	0,7	1,1												100,0			
ŁÓDZKIE	0,2	23,3	1,2	0,1	27,0	6,3	0,2	24,2	3,6	0,2	9,1	1,6	1,4	0,9	0,1	0,2	0,2	0,2									100,0			
MAŁOPOLSKIE	0,6	3,8	0,1		3,6	6,7	0,1	2,4	3,8	0,1	0,5	1,4	0,5			1,3	3,2	20,7	0,1	0,2	1,1	8,4	41,3		0,1	100,0				
MAZOWIECKIE	0,3	25,8	0,8	0,1	24,4	4,9	0,1	21,9	4,1	0,1	7,8	3,0	1,9	1,6	0,1	0,3	2,2	0,6									100,0			
OPOLSKIE		7,4	0,3		24,7	16,5	0,7	19,5	14,4	0,5	6,0	3,9	0,7	0,4	1,7		0,3	2,1					0,2	0,7			100,0			
PODKARPACKIE		6,7	1,3	0,1	8,0	8,0	0,4	6,3	5,5	0,4	2,7	2,0	0,7	0,2	0,4	0,1	0,8	21,2		0,2			0,3	34,4		0,3	100,0			
PODLASKIE	0,1	16,4	0,7	0,5	34,0	2,4	0,5	17,8	3,1	3,3	12,2	3,4	3,2	2,4													100,0			
POMORSKIE	0,4	30,2	0,2	0,3	25,3	0,9	1,8	26,0	0,8	0,9	11,5	0,3	1,0	0,2	0,2												100,0			
ŚLĄSKIE		8,5	2,0	0,1	17,6	14,9	0,4	12,0	11,5	0,3	4,7	1,7	0,8	0,3	0,2	0,3	1,1	4,3		0,2		2,2	10,9	6,0			100,0			
ŚWIĘTOKRZYSKIE	0,1	12,3	0,7	0,1	13,8	8,4	0,3	15,8	5,1	0,1	3,2	1,0	1,2	0,9	0,1	2,8	17,7	13,9	0,1				0,6	1,8			100,0			
WARMINSKO-MAZURSKIE	0,1	12,0		0,3	21,6	1,3	1,7	26,8	2,0	2,7	23,8	2,6	3,9	1,0	0,2												100,0			
WIELKOPOLSKIE	0,4	30,7	0,3		26,7	2,8	0,1	19,9	3,6	0,1	9,5	2,8	1,1	1,3	0,4	0,1	0,2										100,0			
ZACHODNIO-POMORSKIE	0,1	14,5	0,1	0,1	33,6	1,8	1,0	25,6	2,9	0,7	13,7	1,5	3,2	1,1	0,1												100,0			
<b>RAZEM</b>	<b>0,2</b>	<b>19,7</b>	<b>0,6</b>	<b>0,2</b>	<b>23,6</b>	<b>4,5</b>	<b>0,6</b>	<b>19,1</b>	<b>3,9</b>	<b>0,7</b>	<b>9,7</b>	<b>2,0</b>	<b>1,8</b>	<b>0,8</b>	<b>0,5</b>	<b>0,2</b>	<b>1,5</b>	<b>3,6</b>			<b>0,1</b>	<b>0,5</b>	<b>1,9</b>	<b>4,3</b>			<b>100,0</b>			

**Rysunek 1. PROCENTOWY UDZIAŁ POWIERZCHNI LASÓW WEDŁUG TYPÓW SIEDLISKOWYCH LASU**



Dominującymi typami siedliskowymi lasu są: bór mieszany świeży (BMśw), bór świeży (Bśw) oraz las mieszany świeży (LMśw), zajmujące odpowiednio 23,6%, 19,7% oraz 19,1% powierzchni leśnej. Siedliska borowe zajmują ogółem 50,2%, lasowe – 47,2%, olsowe – 2,6% powierzchni leśnej.

Udział siedlisk nizinnych wynosi 87,9%, wyżynnych – 5,3%, a górskich – 6,8% powierzchni leśnej.

## 2.2. Struktura powierzchniowo-miąższościowa zasobów leśnych

### 2.2.1. Struktura powierzchniowa zasobów leśnych

Zestawienie powierzchni i miąższności drzewostanów według gatunków panujących oraz klas i podklas wieku przedstawiono w tabeli 4, natomiast zestawienie powierzchni zgeneralizowane do układu według gatunków panujących oraz klas wieku – w tabeli 5. Graficzną ilustracją procentowego udziału powierzchni według klas wieku jest rysunek 2.

Zgodnie z metodyką przyjętą do niniejszej aktualizacji ogólna powierzchnia leśna (bez gruntów związanych z gospodarką leśną) według stanu na 31 grudnia 2016 r. wynosiła 7 104 665 ha, w tym:

– grunty zalesione	6 980 093 ha,	tj. 98,2%,
– grunty niezalesione	124 572 ha,	tj. 1,8%,
	<u>7 104 665 ha,</u>	<u>tj. 100,0%.</u>

Natomiast powierzchnia leśna na gruntach leśnych zalesionych według gatunków panujących:

– gatunki iglaste	5 327 651 ha,	tj. 76,2%,
– gatunki liściaste	1 652 442 ha,	tj. 23,8%,
	<u>6 980 093 ha,</u>	<u>tj. 100,0%.</u>

Układ powierzchniowy w 40-letnich klasach wieku przedstawia się następująco:

Klasa wieku	Powierzchnia	
	ha	%
Grunty leśne niezalesione	124 572	1,8
I i II klasa wieku (1–40 lat)	1 713 937	24,1
III i IV klasa wieku (41–80 lat)	2 924 938	41,1
V i starsze oraz KO, KDO, BP	2 341 218	33,0
Razem	7 104 665	100,0

### 2.2.2. Struktura miąższościowa zasobów leśnych

Ustalona w toku aktualizacji na 1 stycznia 2017 r. ogólna miąższność grubizny brutto na powierzchni leśnej w Lasach Państwowych wynosi 1 887 662,0 tys. m<sup>3</sup>. Zestawienie miąższności grubizny brutto według gatunków panujących i klas wieku przedstawiają tabele 4 oraz 6.

Z danych przedstawionych w tabeli 4 wynika, że miąższność grubizny brutto na gruntach leśnych ogółem (bez gruntów związanych z gospodarką leśną) wynosi:

– grunty zalesione	1 885 871,0 tys. m <sup>3</sup> ,	tj. 99,9%,
– grunty niezalesione	1 791,0 tys. m <sup>3</sup> ,	tj. 0,1%,
	<u>1 887 662,0 tys. m<sup>3</sup>,</u>	<u>tj. 100,0%.</u>

Natomiast miąższność drzewostanów na gruntach leśnych zalesionych według grup gatunków panujących wynosiła odpowiednio:

– gatunki iglaste	1 478 143,8 tys. m <sup>3</sup> ,	tj. 78,4%,
– gatunki liściaste	407 727,2 tys. m <sup>3</sup> ,	tj. 21,6%,
	<u>1 885 871,0 tys. m<sup>3</sup>,</u>	<u>tj. 100,0%.</u>

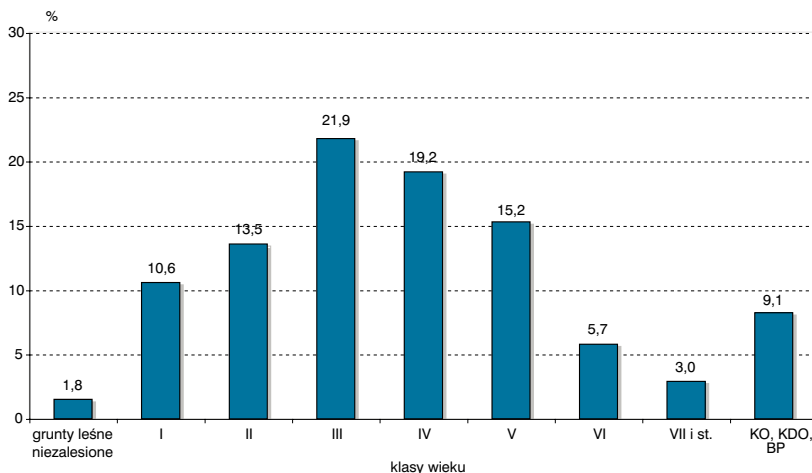
**Tabela 4. POWIERZCHNIOWO-MIĄSZOŚCIOWA TABELA KLAS WIEKU WEDŁUG GATUNKÓW PANUJĄCYCH**

Gatunek panujący	Powierzchnia w ha (P) / miąższość grubizny brutto w tys. m <sup>3</sup> (M)																				Ogółem	
	grunty leśne niezales.	grunty leśne zalesione w klasach i podklasach wieku																		razem	grunty leśne bez zw. z gosp. leśną	
		prze- toje	I		II		III		IV		V		VI	VII i st.	KO, KDO, BP	ha/tys. m <sup>3</sup>	% zal.					
1	2	3	a	b	a	b	a	b	a	b	a	b	a	b	a	b	16	17	18	19		
P	84 060		244 621	276 109	313 743	304 854	412 081	754 599	600 738	412 846	513 020	313 164	264 715	99 707	308 046	4 818 243	4 902 303	98,3				
M	938,2	6 483,3	288,1	3 837,0	36 384,4	63 343,5	112 183,0	233 465,2	196 304,2	141 374,7	184 871,1	116 789,6	101 482,2	37 392,9	83 448,9	1 317 648,1	1 318 586,3	99,9				
P	4 235		7 526	17 997	30 574	40 948	38 031	34 464	18 575	16 227	22 291	13 808	13 877	8 995	81 155	344 468	348 703	98,8				
M	79,0	493,4	27,3	212,0	2 289,8	7 880,0	11 240,5	13 019,8	7 615,2	7 018,6	10 194,4	6 262,8	6 479,7	3 712,2	25 303,9	101 749,6	101 828,6	99,9				
P	1 283		683	3 799	3 008	7 524	14 295	14 356	13 381	11 659	11 589	12 153	18 714	8 743	45 036	164 940	166 223	99,2				
M	20,2	222,5	4,2	44,0	97,7	1 240,4	3 694,4	5 041,3	5 267,2	4 971,5	5 257,7	5 570,2	8 580,3	3 980,4	14 774,3	58 746,1	58 766,3	100,0				
P	89 578		252 830	297 905	347 325	363 326	464 407	803 419	632 694	440 732	546 900	339 125	297 306	117 445	434 237	5 327 651	5 417 229	98,3				
M	1 037,4	7 199,2	319,6	4 093,0	38 771,9	72 463,9	127 117,9	251 526,3	209 186,6	153 364,8	200 323,2	128 622,6	116 542,2	45 085,5	123 527,1	1 478 143,8	1 479 181,2	99,9				
P	2 991		9 433	36 128	29 550	23 312	19 219	22 496	23 899	30 212	35 323	30 548	37 903	22 785	89 024	409 832	412 823	99,3				
M	49,7	981,3	27,9	295,1	749,4	2 284,3	3 758,8	6 302,5	7 858,7	11 291,1	14 111,0	12 647,2	16 659,5	10 185,6	25 110,3	112 262,7	112 312,4	100,0				
P	12 007		25 104	79 573	46 277	30 033	30 025	44 552	36 782	36 896	37 189	30 102	51 874	69 655	41 527	559 589	571 596	97,9				
M	233,5	1 158,0	83,8	722,6	2 796,6	4 450,6	6 391,7	12 107,2	10 895,7	11 875,0	12 952,6	10 974,2	20 714,9	29 469,4	9 597,1	134 189,4	134 422,9	99,8				
P	14		57	84	269	644	1 384	2 332	3 275	2 552	1 473	840	1 073	1 005	4 790	19 778	19 792	99,9				
M	0,1	12,2	0,2	1,2	21,8	79,7	271,6	548,8	885,8	758,0	471,6	285,9	371,1	371,0	968,0	5 046,9	5 047,0	100,0				
P	1 814		2 605	10 509	28 213	44 102	41 548	54 184	60 102	30 988	11 895	5 815	2 304	154	47 186	339 605	341 419	99,5				
M	46,0	294,2	10,1	557,9	2 900,4	7 533,9	8 943,0	13 647,5	16 754,9	8 756,7	3 391,3	1 702,0	617,6	44,1	9 850,5	75 004,1	75 050,1	99,9				
P	18 091		11 739	27 690	26 078	27 322	37 729	37 354	30 730	29 227	21 868	15 542	12 442	2 754	22 707	303 182	321 273	94,4				
M	423,4	500,8	221,0	1 941,8	3 633,3	5 732,1	9 276,5	10 447,5	9 490,8	9 990,2	7 997,2	5 894,9	4 836,3	1 064,9	4 867,7	75 895,0	76 318,4	99,4				
P	59		60	191	155	293	708	317	172	143	90	137	7	2	1 537	3 812	3 871	98,5				
M	0,7	1,2	0,8	23,2	38,7	97,9	217,0	103,4	52,2	48,1	30,0	42,6	2,0	0,5	335,1	992,7	993,4	99,9				
P	18		241	538	664	1 687	2 335	1 813	1 408	1 304	1 366	887	822	767	2 812	16 644	16 662	99,9				
M	0,2	17,0	0,4	11,8	58,4	308,7	529,6	473,0	401,9	441,7	511,1	333,7	326,8	294,1	628,2	4 336,4	4 336,6	100,0				
P	34 994		49 239	154 713	131 206	127 393	132 948	163 048	156 368	131 322	109 204	83 871	106 425	97 122	209 583	1 652 442	1 687 436	97,9				
M	753,6	2 964,7	344,2	3 553,6	10 198,6	20 487,2	29 388,2	43 629,9	46 340,0	43 160,8	31 880,5	31 880,5	43 528,2	41 429,6	51 356,9	407 727,2	408 480,8	99,8				
P	124 572		302 069	452 618	478 531	480 719	597 355	966 467	789 062	572 054	656 104	422 996	403 731	214 567	643 820	6 980 093	7 104 665	98,2				
M	1 791,0	10 163,9	663,8	7 646,6	48 970,5	92 951,1	156 506,1	295 156,2	255 526,6	196 525,6	239 788,0	160 503,1	160 070,4	86 515,1	174 884,0	1 885 871,0	1 887 662,0	99,9				

**Tabela 5. POWIERZCHNIOWA TABELA KLAS WIEKU WEDŁUG GATUNKÓW PANUJĄCYCH**

Gatunek panujący	Powierzchnia w ha										Ogółem grunty leśne bez związanych z gosp. leśną		
	grunty leśne niezales.	grunty leśne zalesione w klasach wieku											
		I	II	III	IV	V	VI	VII i st.	KO, KDO, BP	razem	ha	%	
1	2	3	4	5	6	7	8	9	10	11	12	13	
So	P %	84 060 1,7	520 730 10,6	618 597 12,6	1 166 680 23,8	1 013 584 20,7	826 184 16,9	264 715 5,4	99 707 2,0	308 046 6,3	4 818 243 98,3	4 902 303 100,0	69,0
Św	P %	4 235 1,2	25 523 7,4	71 522 20,5	72 495 20,8	34 802 10,0	36 099 10,4	13 877 4,0	8 995 2,6	81 155 23,1	344 468 98,8	348 703 100,0	4,9
Jd	P %	1 283 0,8	4 482 2,7	10 532 6,3	28 651 17,2	25 040 15,1	23 742 14,3	18 714 11,3	8 743 5,3	45 036 27,0	164 940 99,2	166 223 100,0	2,3
R-M IGLASTE	P %	89 578 1,7	550 735 10,2	700 651 12,9	1 267 826 23,3	1 073 426 19,8	886 025 16,4	297 306 5,5	117 445 2,2	434 237 8,0	5 327 651 98,3	5 417 229 100,0	76,2
Bk	P %	2 991 0,7	45 561 11,1	52 862 12,8	41 715 10,1	54 111 13,1	65 871 16,0	37 903 9,2	22 785 5,5	89 024 21,5	409 832 99,3	412 823 100,0	5,8
Db	P %	12 007 2,1	104 677 18,1	76 310 13,4	74 577 13,1	73 678 12,9	67 291 11,8	51 874 9,1	69 655 12,2	41 527 7,3	559 589 97,9	571 596 100,0	8,1
Gb	P %	14 0,1	141 0,7	913 4,7	3 716 18,8	5 827 29,4	2 313 11,6	1 073 5,4	1 005 5,1	4 790 24,2	19 778 99,9	19 792 100,0	0,3
Brz	P %	1 814 0,5	13 114 3,9	72 315 21,2	95 732 28,1	91 090 26,6	17 710 5,2	2 304 0,7	154 0,9	47 186 13,8	339 605 99,5	341 419 100,0	4,8
OI	P %	18 091 5,6	39 429 12,3	53 400 16,6	75 083 23,3	59 957 18,7	37 410 11,6	12 442 3,9	2 754 0,9	22 707 7,1	303 182 94,4	321 273 100,0	4,5
Tp	P %	59 1,5	251 6,4	448 11,6	1 025 26,5	315 8,1	227 5,8	7 0,2	2 0,1	1 537 39,8	3 812 98,5	3 871 100,0	0,1
Os	P %	18 0,1	779 4,6	2 351 14,1	4 148 24,9	2 712 16,3	2 253 13,5	822 4,9	767 4,6	2 812 17,0	16 644 99,9	16 662 100,0	0,2
R-M LIŚCIASTE	P %	34 994 2,1	203 952 12,1	258 599 15,3	295 996 17,6	287 690 17,0	193 075 11,4	106 425 6,3	97 122 5,8	209 583 12,4	1 652 442 97,9	1 687 436 100,0	23,8
<b>RAZEM</b>	<b>P %</b>	<b>124 572 1,8</b>	<b>754 687 10,6</b>	<b>959 250 13,5</b>	<b>1 563 822 21,9</b>	<b>1 361 116 19,2</b>	<b>1 079 100 15,2</b>	<b>403 731 5,7</b>	<b>214 567 3,0</b>	<b>643 820 9,1</b>	<b>6 980 093 98,2</b>	<b>7 104 665 100,0</b>	

**Rysunek 2. PROCENTOWY UDZIAŁ POWIERZCHNI LASÓW WEDŁUG KLAS WIEKU**



**Tabela 6. MIĄŻSZOŚCIOWA TABELA KLAS WIEKU WEDŁUG GATUNKÓW PANUJĄCYCH**

Gatunek panujący	Miąższność grubizny brutto w tys. m <sup>3</sup>											Ogółem grunty leśne bez związanych z gosp. leśną		
	na gruntach leśnych niezales.	na gruntach leśnych zalesionych w klasach wieku												
	przes-toje	I	II	III	IV	V	VI	VII i st.	KO, KDO, BP	razem	tys. m <sup>3</sup>	%		
1	2	3	4	5	6	7	8	9	10	11	12	13	14	
So	M %	938,2 0,1	6 483,3 0,5	4 125,1 0,3	99 727,9 7,6	345 648,2 26,2	337 678,9 25,6	301 660,7 22,9	101 482,2 7,7	37 392,9 2,8	83 448,9 6,3	1 317 648,1 99,9	1 318 586,3 100,0	69,9
Św	M %	79,0 0,1	493,4 0,5	239,3 0,2	10 169,8 10,0	24 260,3 23,8	14 633,8 14,4	16 457,2 16,2	6 479,7 6,4	3 712,2 3,6	25 303,9 24,8	101 749,6 99,9	101 828,6 100,0	5,4
Jd	M %	20,2 %	222,5 0,4	48,2 0,1	1 338,1 2,3	8 735,7 14,9	10 238,7 17,4	10 827,9 18,4	8 580,3 14,6	3 980,4 6,8	14 774,3 25,1	58 746,1 100,0	58 766,3 100,0	3,1
R-M IGLASTE	M %	1 037,4 0,1	7 199,2 0,5	4 412,6 0,3	111 235,8 7,5	378 644,2 25,6	362 551,4 24,5	328 945,8 22,2	116 542,2 7,9	45 085,5 3,0	123 527,1 8,4	1 478 143,8 99,9	1 479 181,2 100,0	78,4
Bk	M %	49,7 %	981,3 0,9	323,0 0,3	3 033,7 2,7	10 061,3 9,0	19 149,8 17,1	26 758,2 23,7	16 659,5 14,8	10 185,6 9,1	25 110,3 22,4	112 262,7 100,0	112 312,4 100,0	5,9
Db	M %	233,5 0,2	1 158,0 0,9	806,4 0,6	7 247,2 5,4	18 498,9 13,8	22 770,7 16,9	23 926,8 17,8	20 714,9 15,4	29 469,4 21,9	9 597,1 7,1	134 189,4 99,8	134 422,9 100,0	7,1
Gb	M %	0,1 %	12,2 0,2	1,4 %	101,5 2,0	820,4 16,3	1 643,8 32,5	757,5 15,0	371,1 7,4	371,0 7,4	968,0 19,2	5 046,9 100,0	5 047,0 100,0	0,3
Brz	M %	46,0 0,1	294,2 0,4	568,0 0,8	10 434,3 13,9	22 590,5 30,1	25 511,6 33,9	5 093,3 6,8	617,6 0,8	44,1 0,1	9 850,5 13,1	75 004,1 99,9	75 050,1 100,0	4,0
Oi	M %	423,4 0,6	500,8 0,7	2 162,8 2,8	9 365,4 12,3	19 724,0 25,8	19 481,0 25,5	13 892,1 18,2	4 836,3 6,3	1 064,9 1,4	4 867,7 6,4	75 895,0 99,4	76 318,4 100,0	4,0
Tp	M %	0,7 0,1	1,2 0,1	24,0 2,4	136,6 13,8	320,4 32,3	100,3 10,1	72,6 7,3	2,0 0,2	0,5 0,1	335,1 33,6	992,7 99,9	993,4 100,0	0,1
Os	M %	0,2 %	17,0 0,4	12,2 0,3	367,1 8,5	1 002,6 23,0	843,6 19,5	844,8 19,5	326,8 7,5	294,1 6,8	628,2 14,5	4 336,4 100,0	4 336,6 100,0	0,2
R-M LIŚCIASTE	M %	753,6 0,2	2 964,7 0,7	3 897,8 1,0	30 685,8 7,5	73 018,1 17,9	89 500,8 21,8	71 345,3 17,5	43 528,2 10,7	41 429,6 10,1	51 356,9 12,6	407 727,2 99,8	408 480,8 100,0	21,6
<b>RAZEM</b>	<b>M %</b>	<b>1 791,0 0,1</b>	<b>10 163,9 0,5</b>	<b>8 310,4 0,4</b>	<b>141 921,6 7,5</b>	<b>451 662,3 23,9</b>	<b>452 052,2 24,0</b>	<b>400 291,1 21,2</b>	<b>160 070,4 8,5</b>	<b>86 515,1 4,6</b>	<b>174 884,0 9,3</b>	<b>1 885 871,0 99,9</b>	<b>1 887 662,0 100,0</b>	

Miąższność grubizny brutto ujęta w 40-letnich klasach wieku przedstawia się następująco:

Klasa wieku	Miąższność	
	tys. m <sup>3</sup>	%
Grunty leśne niezalesione	1 791,0	0,1
Przeszoje na gruntach zalesionych	10 163,9	0,5
I i II klasa wieku (1–40 lat)	150 232,0	8,0
III i IV klasa wieku (41–80 lat)	903 714,5	47,9
V i starsze oraz KO, KDO, BP	821 760,6	43,5
Razem	1 887 662,0	100,0

## 2.3. Przeciętny wiek i przeciętna zasobność drzewostanów

### 2.3.1. Przeciętny wiek drzewostanów

Przeciętny wiek wszystkich drzewostanów (na powierzchni leśnej zalesionej) w Lasach Państwowych – jak obrazuje to tabela 7 – wynosi 63 lata. Najwyższy przeciętny wiek wykazują drzewostany jodłowe (81 lat) oraz bukowe i grabowe (75 lat), natomiast najniższy – drzewostany topolowe (49 lat), olchowe i brzożowe (56 lat). O przeciętnym wieku wszystkich drzewostanów decyduje głównie przeciętny wiek drzewostanów sosnowych (62 lata), które zajmują 69,0% ogólnej powierzchni leśnej. W tabeli 7 przedstawiono ogólną charakterystykę poszczególnych gatunków panujących pod względem ich udziału w ogólnej powierzchni i miąższości grubizny.



**Tabela 7. PROCENTOWY UDZIAŁ GATUNKÓW PANUJĄCYCH W OGÓLNEJ POWIERZCHNI I MIĄŻSZOŚCI NA GRUNTACH LEŚNYCH ZALESIONYCH**

Gatunek panujący	Udział w ogólnej				Przeciętna zasobność na grun. leś. zalesionych m <sup>3</sup> /ha grub. brutto	Przeciętny wiek lat
	powierzchni		miąższości			
	ha	%	tys. m <sup>3</sup>	%		
1	2	3	4	5	6	7
So, Md	4 818 243	69,0	1 317 648,1	69,9	273	62
Św	344 468	4,9	101 749,6	5,4	295	65
Jd	164 940	2,4	58 746,1	3,1	356	81
Bk	409 832	5,9	112 262,7	5,9	274	75
Db, Kl, Wz	559 589	8,0	134 189,4	7,1	240	67
Gb	19 778	0,3	5 046,9	0,3	255	75
Brz	339 605	4,9	75 004,1	4,0	221	56
OI	303 182	4,3	75 895,0	4,0	250	56
Tp	3 812	0,1	992,7	0,1	260	49
Os	16 644	0,2	4 336,4	0,2	261	66
<b>OGÓŁEM</b>	<b>6 980 093</b>	<b>100,0</b>	<b>1 885 871,0</b>	<b>100,0</b>	<b>270</b>	<b>63</b>

### 2.3.2. Przeciętna zasobność drzewostanów

Przeciętną zasobność, w m<sup>3</sup> grubizny brutto na 1 ha powierzchni zalesionej, według gatunków panujących przedstawia tabela 7, natomiast według klas wieku – tabela 9. Ponadto przeciętną zasobność według klas wieku zobrazowano graficznie na rysunku 3.

Przeciętna zasobność wszystkich drzewostanów w Lasach Państwowych na powierzchni leśnej zalesionej wynosi 270 m<sup>3</sup>/ha grubizny brutto, a na powierzchni leśnej ogółem (bez gruntów związanych z gospodarką leśną) – 266 m<sup>3</sup>/ha.

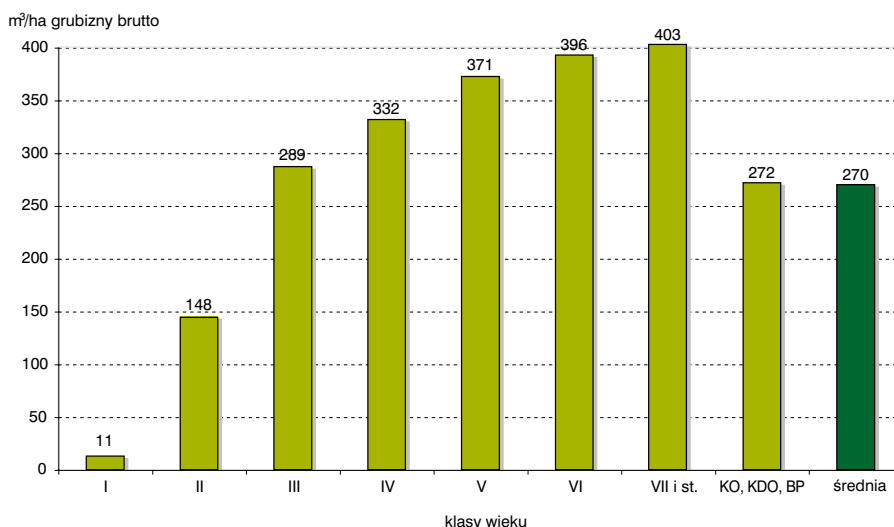
Z ważniejszych gospodarczo gatunków drzew leśnych największą zasobność wykazują drzewostany z panującą jodłą – 356 m<sup>3</sup>/ha, panującym świerkiem – 295 m<sup>3</sup>/ha oraz bukiem – 274 m<sup>3</sup>/ha. Przeciętna zasobność głównego gatunku lasotwórczego w Polsce, tj. sosny, wynosi 273 m<sup>3</sup>/ha grubizny brutto.



**Tabela 9. PRZECIĘTNA ZASOBNOŚĆ GRUBIZNY BRUTTO WEDŁUG GATUNKÓW PANUJĄCYCH I KLAS WIEKU**

Gatunek panujący	Przeciętna zasobność w m <sup>3</sup> /ha										
	na gruntach leśnych niezalesionych	klasy wieku								razem na gruntach leś. zalesionych	ogółem na pow. leśnej
		I	II	III	IV	V	VI	VII i st.	KO, KDO, BP		
1	2	3	4	5	6	7	8	9	10	11	12
So	11	8	161	296	333	365	383	375	271	273	269
Św	19	9	142	335	420	456	467	413	312	295	292
Jd	16	11	127	305	409	456	459	455	328	356	354
Bk	17	7	57	241	354	406	440	447	282	274	272
Db	19	8	95	248	309	356	399	423	231	240	235
Gb	10	10	111	221	282	327	346	369	202	255	255
Brz	25	43	144	236	280	288	268	286	209	221	220
OI	23	55	175	263	325	371	389	387	214	250	238
Tp	12	96	305	313	318	319	262	232	218	260	257
Os	11	16	156	242	311	375	398	383	223	261	260
<b>OGÓŁEM</b>	<b>14</b>	<b>11</b>	<b>148</b>	<b>289</b>	<b>332</b>	<b>371</b>	<b>396</b>	<b>403</b>	<b>272</b>	<b>270</b>	<b>266</b>

**Rysunek 3. PRZECIĘTNA ZASOBNOŚĆ DRZEWOSTANÓW WEDŁUG KLAS WIEKU**



### 2.3.3. Przyrost bieżący

Bieżący przyrost miąższości (łącznie z dorostem) w danym okresie, w przeliczeniu na 1 ha, został określony zgodnie z formułą:

$$Z_{okr} = \frac{V_k - V_p + U}{P}$$

gdzie:  $Z_{okr}$  – przyrost miąższości w danym okresie,  
 $V_k$  – miąższość na koniec okresu,  
 $V_p$  – miąższość na początku okresu,  
 $U$  – wysokość użytkowania głównego w danym okresie (miąższość netto przeliczona na miąższość brutto przy zastosowaniu współczynnika 1,25),  
 $P$  – powierzchnia leśna.

Oszacowany w powyższy sposób roczny przyrost miąższości (w 2016 r.) w Lasach Państwowych wyniósł 8,98 m³/ha. Wartość tę – z uwagi na przyjęty sposób obliczeń – przy krótkim (jednorocznym) okresie obliczeniowym oraz przy zmieniającej się dokładności określania miąższości w kolejnych inwentaryzacjach należy jednak traktować jako wielkość orientacyjną.

Większą wagę można przywiązywać do wielkości bieżącego przyrostu miąższości oszacowanego dla dłuższych okresów (z uwagi na mniejszy wpływ błędów ustalania miąższości na dokładność określania bieżącego przyrostu miąższości). Określony w powyższy sposób bieżący przyrost miąższości w latach 2012–2016 wyniósł łącznie 44,31 m³/ha, co oznaczałoby, że roczny bieżący przyrost miąższości w Lasach Państwowych wyniósł w tym 5-letnim okresie średnio 8,86 m³/ha (grubizny brutto).

Dla porównania, bieżący roczny przyrost miąższości w Lasach Państwowych według wielkoobszarowej inwentaryzacji stanu lasów wszystkich form własności (wyniki za okres 2012–2016) wynosi 9,73 m³/ha.

### 2.4. Struktura powierzchni i miąższości w podziale na rezerwaty, lasy ochronne i gospodarcze

Zestawienie powierzchni w tym układzie przedstawia tabela 10, natomiast analogiczne zestawienie dotyczące miąższości brutto przedstawiono w tabeli 11.

Należy zaznaczyć, że podział na poszczególne kategorie ochronności uwzględnia układ obowiązujący od IV rewizji urzędzeniowej, tzn. wykazano kategorie wyodrębnione w toku IV i V rewizji. Ogólna powierzchnia i miąższość rezerwatów oraz lasów ochronnych i gospodarczych, zestawionych według wyżej wymienionych zasad, przedstawiają się następująco:

Kategorie lasu	Powierzchnia w ha	%	Zapas brutto w tys. m³	%
Rezerwaty	102 895	1,4	38 085,9	2,0
Lasy ochronne	3 811 291	53,7	1 035 173,2	54,8
Razem rez. + ochr.	3 914 186	55,1	1 073 259,1	56,8
Lasy gosp.	3 190 479	44,9	814 402,9	43,2
Razem	7 104 665	100,0	1 887 662,0	100,0

Z danych tych wynika, że rezerwaty i lasy ochronne stanowią w Lasach Państwowych 55,1% powierzchni lasów oraz obejmują 56,8% zasobów miąższości.

**Tabela 10. POWIERZCHNIOWA TABELA KLAS WIEKU WEDŁUG KATEGORII OCHRONNOŚCI**

Kategorie ochronności	Powierzchnia w ha											Udział w %	
	grunty leśne niezales.	grunty leśne zalesione w klasach wieku									ogółem grunty leśne	ogółem	lasy ochronne
		I	II	III	IV	V	VI	VII i st.	KO, KDO, BP	razem			
1	2	3	4	5	6	7	8	9	10	11	12	13	14
REZERWATY	2 654	791	5 893	12 050	14 861	19 161	16 344	30 197	944	100 241	102 895	1,4	
GLEBOCHRONNE	6 474	20 476	36 749	56 509	57 951	55 910	25 379	14 705	48 079	315 758	322 232		8,5
WODOCHRONNE	25 294	138 199	196 825	300 886	297 998	225 154	92 377	48 151	219 218	1 518 808	1 544 102		40,4
USZKODZONE PRZEZ PRZEMYSŁ	6 557	55 172	76 047	92 754	83 114	68 736	25 282	11 185	44 579	456 869	463 426		12,2
CENNE PRZYRODNICZO	10 630	56 975	71 439	137 238	95 311	101 298	35 930	24 619	38 396	561 206	571 836		15,0
NA STAŁYCH POW. BADAWCZYCH	577	3 603	5 860	8 360	6 994	7 468	4 086	2 199	6 103	44 673	45 250		1,2
NASIENNE	32	234	74	38	178	675	2 627	7 661	566	12 053	12 085		0,3
OSTOJE ZWIERZĄT CHRONIONYCH	711	4 077	8 220	11 112	10 121	10 553	6 234	5 290	7 213	62 820	63 531		1,7
PODMIEJSKIE	7 352	62 915	76 850	131 253	125 068	103 054	36 892	16 456	57 171	609 659	617 011		16,2
UZDROWISKOWE	421	2 153	5 470	9 852	9 620	8 820	3 283	1 886	11 774	52 858	53 279		1,4
OBRONNE	7 081	12 447	15 123	25 652	27 338	15 602	6 087	3 673	5 536	111 458	118 539		3,1
RAZEM LASY OCHRONNE	65 129	356 251	492 657	773 654	713 693	597 270	238 177	135 825	438 635	3 746 162	3 811 291	53,7	100,0
LASY POZOSTAŁE	56 789	397 645	460 700	778 118	632 562	462 669	149 210	48 545	204 241	3 133 690	3 190 479	44,9	
<b>RAZEM</b>	<b>124 572</b>	<b>754 687</b>	<b>959 250</b>	<b>1 563 822</b>	<b>1 361 116</b>	<b>1 079 100</b>	<b>403 731</b>	<b>214 567</b>	<b>643 820</b>	<b>6 980 093</b>	<b>7 104 665</b>	<b>100,0</b>	



**Tabela 11. MIAŻSZOŚCIOWA TABELA KLAS WIEKU WEDŁUG KATEGORII OCHRONNOŚCI**

Kategorie ochronności	Miaższość grubizny brutto w tys. m <sup>3</sup>													Udział w %	
	na gruntach leśnych niezales.	na gruntach leśnych zalesionych w klasach wieku											ogółem na gruntach leśnych	ogółem	lasy ochronne
		prze- toje	I	II	III	IV	V	VI	VII i st.	KO, KDO, BP	razem				
1	2	3	4	5	6	7	8	9	10	11	12	13	14	15	
REZERWATY	17,6	102,0	22,8	969,8	3 460,3	5 106,9	7 687,9	6 959,2	13 451,3	308,1	38 068,3	38 085,9	2,0		
GLEBOCHRONNE	1,9	424,0	182,1	4 219,0	15 094,2	18 615,9	20 411,3	9 899,0	5 461,7	13 573,8	87 881,0	87 882,9	8,5		
WODOCHRONNE	73,7	2 682,3	2 142,1	29 614,9	87 595,6	100 403,3	84 825,8	36 796,7	18 837,7	60 235,6	423 134,0	423 207,7	40,9		
USZKODZONE PRZEZ PRZEMYSŁ	54,3	724,8	552,7	10 769,9	25 567,7	26 651,0	24 150,2	8 971,0	3 927,4	11 202,8	112 517,5	112 571,8	10,9		
CENNE PRZYRODNICZO	13,9	933,6	607,2	11 519,3	41 501,5	32 733,4	39 417,6	15 107,5	10 402,4	10 661,1	162 883,6	162 897,5	15,7		
NA STALYCH POW. BADAWCZYCH	1,9	62,9	27,7	835,7	2 508,2	2 446,8	2 867,9	1 660,7	925,8	1 755,8	13 091,5	13 093,4	1,3		
NASIENNE		2,8	1,0	10,4	11,9	66,1	296,3	1 135,2	3 361,3	178,4	5 063,4	5 063,4	0,5		
OSTOJE ZMIERZAŁ CHRONIONYCH	4,2	96,5	51,9	1 232,7	3 337,2	3 448,0	4 120,9	2 552,5	2 131,4	2 008,2	18 979,3	18 983,5	1,8		
PODMIEJSKIE	5,6	958,9	643,3	11 535,8	37 854,7	41 235,0	38 125,1	14 473,1	6 476,5	15 456,6	166 759,0	166 764,6	16,0		
UZDROWISKOWE		58,2	29,1	691,6	3 137,2	3 625,5	3 780,8	1 542,9	731,5	3 668,7	17 265,5	17 265,5	1,7		
OBRONNE	8,1	189,5	85,4	1 796,8	6 818,6	8 252,7	5 393,0	2 250,9	1 268,5	1 379,4	27 434,8	27 442,9	2,7		
RAZEM LASY OCHRONNE	163,6	6 133,5	4 322,5	72 226,1	223 426,8	237 477,7	223 388,9	94 389,5	53 524,2	120 120,4	1 035 009,6	1 035 173,2	54,8	100,0	
LASY POZOSTAŁE	1 609,8	3 928,4	3 965,1	68 725,7	224 775,2	209 467,6	169 214,3	58 721,7	19 539,6	54 455,5	812 793,1	814 402,9	43,2		
<b>RAZEM</b>	<b>1 791,0</b>	<b>10 163,9</b>	<b>8 310,4</b>	<b>141 921,6</b>	<b>451 662,3</b>	<b>452 052,2</b>	<b>400 291,1</b>	<b>160 070,4</b>	<b>86 515,1</b>	<b>174 884,0</b>	<b>1 885 871,0</b>	<b>1 887 662,0</b>	<b>100,0</b>		

## 2.5. Porównanie wyników aktualizacji według stanu na 2017 r. z wynikami aktualizacji według stanu na 1967, 1978, 1985, 1990, 1995, 2000, 2005, 2010 i 2015 r.

Porównanie wyników aktualizacji według stanu na 1 stycznia 2017 r. z wynikami za wybrane lata z okresu 1967–2017 przedstawiono w tabeli 12 oraz na rysunkach 4, 5 i 6.

Ogólna powierzchnia leśna (bez gruntów związanych z gospodarką leśną) w latach 1967–2017 wzrosła o 639,0 tys. ha, natomiast powierzchnia leśna zalesiona o 721,4 tys. ha. Można przyjąć, że w omawianym okresie średnio rocznie przybyszało ogółem około 12,8 tys. ha powierzchni leśnej, a powierzchni leśnej zalesionej około 14,4 tys. ha. W ostatnim roku wzrost powierzchni leśnej ogółem wyniósł blisko 5,1 tys. ha.

Ogólna miąższość grubizny brutto na powierzchni leśnej wzrosła z 912,7 mln m<sup>3</sup> w 1967 r. do 1 161,9 mln m<sup>3</sup> w 1985 r., 1 322,6 mln m<sup>3</sup> w 1995 r., 1 586,2 mln m<sup>3</sup> w 2005 r., 1 747,8 mln m<sup>3</sup> w 2010 r., 1 860,8 mln m<sup>3</sup> w 2015 r. i do 1 887,7 mln m<sup>3</sup> w 2017 r. Wykazany wzrost miąższości grubizny brutto w Lasach Państwowych wynika zarówno ze zwiększenia powierzchni leśnej, jak i wzrostu zasobności drzewostanów. Ogólne zasoby miąższości w Lasach Państwowych w omawianym okresie wzrastały przeciętnie rocznie o ok. 19,5 mln m<sup>3</sup>, a w ostatnim roku wzrosły o 17,0 mln m<sup>3</sup>.

Ocenia się, że dane dotyczące wielkości zasobów drzewnych, podawane w *Wynikach aktualizacji stanu powierzchni leśnej i zasobów drzewnych*, mogą być obciążone kilkuprocentowym błędem (prawdopodobnie ujemnym) wynikającym głównie z przyjmowania podczas aktualizacji w SILP wskaźników przyrostu ze stosowanych w praktyce tablic zasobności i przyrostu drzewostanów.

W omawianym okresie nastąpiły również znaczne zmiany w strukturze wiekowej drzewostanów. W celu pełniejszej analizy tych zmian i aktualnego stanu lasu – jako poziom porównawczy w odniesieniu do powierzchni – przyjęto: tzw. normalny układ powierzchni klas wieku, natomiast – przy charakteryzowaniu wielkości zasobów drzewnych – tzw. potencjalną miąższość drzewostanów. Należy jednak podkreślić, że zarówno *normalny* układ klas wieku, jak i zasoby *potencjalne* stanowią jedynie poziom porównawczy i nie mogą być uważane za wielkości optymalne.

Powierzchnię *normalną* w poszczególnych klasach wieku obliczono zgodnie z wzorem:

$$P_{kl.w} = \frac{P}{W + 1} \cdot n$$

gdzie:

$P_{kl.w}$  – *normalna* powierzchnia leśna danej klasy wieku,  
 $P$  – ogólna powierzchnia leśna,  
 $W$  – przyjęty wiek rębności (średnio około 110 lat),  
 $n$  – rozpiętość (w latach) klasy wieku,  
1 – jednoroczny okres spoczynku.

W celu zbilansowania ogólnej powierzchni w układzie *normalnym*, jako wielkość powierzchni leśnej niezalesionej, przyjęto różnicę między ogólną powierzchnią leśną rzeczywistą, a sumą powierzchni *normalnej* poszczególnych klas wieku.

Przy porównaniu stanu aktualnego z *potencjalnym* drzewostany w klasie odnowienia (KO), w klasie do odnowienia (KDO) oraz o budowie przerębowej (BP) ujęto łącznie w jedną – zamieszczoną na końcu – klasę.

Jako *potencjalny* stan zasobów drzewnych, przy aktualnej powierzchniowej strukturze klas wieku, przyjęto miąższość przy hipotetycznym zadrzewieniu 1,0 (bez uwzględniania zadrzewienia młodego pokolenia pod okapem drzewostanu) – tabela 14. Przeciętną zasobność w poszczególnych klasach i podklasach wieku przy zadrzewieniu 1,0 obliczono na podstawie przeciętnej bonitacji oraz miąższości tablicowej poszczególnych gatunków według tablic zasobności zestawionych przez Szymkiewicza; dla drzewostanów KDO, KO, BP – za *potencjalną* – przyjęto przeciętną zasobność stanowiącą połowę zasobności ustalonej dla przyjętego wieku rębności poszczególnych gatunków.

W tabeli 13 dokonano porównania procentowej struktury powierzchni klas wieku w poszczególnych latach z układem *normalnym*. Dane zawarte w tabeli wskazują, że w stosunku do stanu *normalnego* występuje znaczna przewaga powierzchni III klasy wieku.

Udział powierzchni IV klasy wieku jest bliski (o ok. 1,2% wyższy) udziałowi w układzie *normalnym*. Można też zauważyć, że udział II klasy wieku – po kulminacji w 1990 r. (24,9%) – wykazuje wyraźną tendencję spadkową i osiągnął w 2017 r. 13,5%. Obserwuje się także zdecydowany spadek udziału powierzchni I klasy wieku (z 24,4%

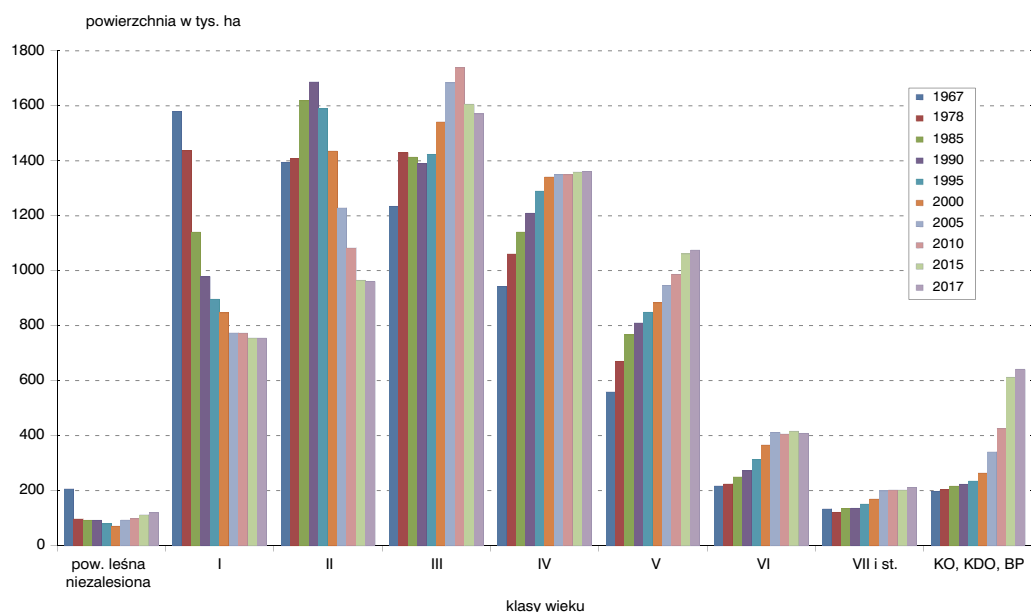


**Tabela 12. PORÓWNANIE WYNIKÓW AKTUALIZACJI 1967, 1978, 1985, 1990, 1995, 2000, 2005, 2010, 2015 i 2017**

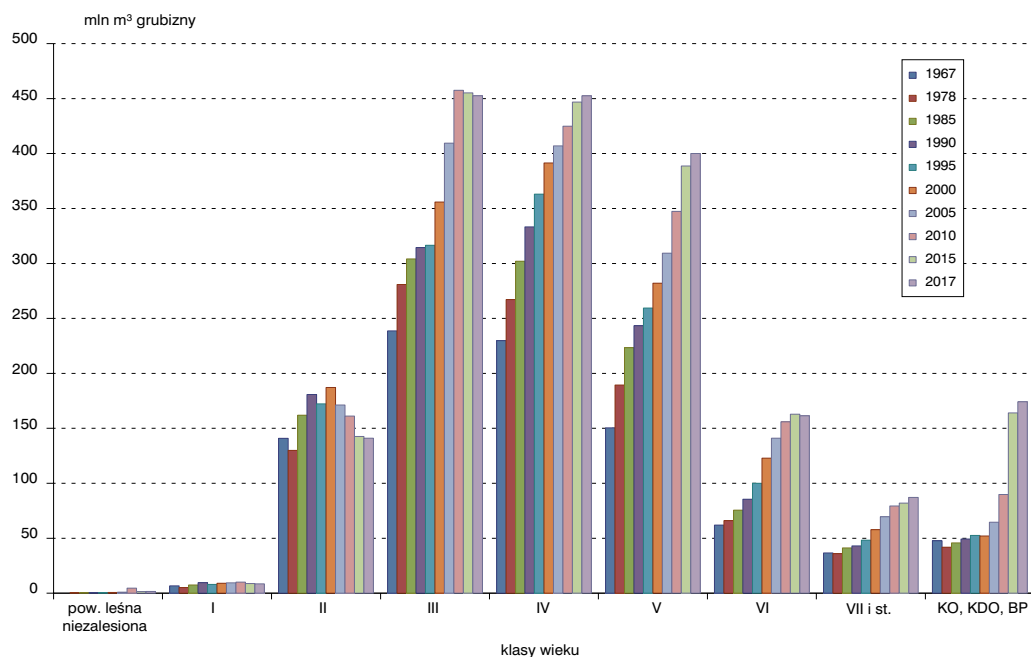
Wyszczególnienie	J.m.	Lata									
		1967	1978	1985	1990	1995	2000	2005	2010	2015	2017
1	2	3	4	5	6	7	8	9	10	11	12
1. Powierzchnia lasów ogółem,	tys. ha	6 465,7	6 653,6	6 776,0	6 800,3	6 828,9	6 920,2	7 029,5	7 068,4	7 094,7	7 104,7
	%	100,0	100,0	100,0	100,0	100,0	100,0	100,0	100,0	100,0	100,0
z tego: grunty leśne niezalesione,		207,0	97,6	92,6	92,2	80,0	70,9	93,5	98,7	112,5	124,6
		3,2	1,5	1,3	1,3	1,1	1,0	1,3	1,4	1,6	1,8
grunty zalesione razem,		6 258,7	6 556,0	6 683,4	6 708,1	6 748,9	6 849,3	6 936,0	6 969,7	6 982,2	6 980,1
		96,8	98,5	98,7	98,7	98,9	99,0	98,7	98,6	98,4	98,2
z tego: w kl. w. I		1 579,3	1 437,3	1 140,8	978,4	896,4	847,6	773,9	773,1	755,0	754,7
		24,4	21,6	16,8	14,4	13,1	12,2	11,0	10,9	10,6	10,6
II		1 394,2	1 407,7	1 618,9	1 687,3	1 589,8	1 435,2	1 228,8	1 083,3	965,1	959,3
		21,6	21,2	24,0	24,9	23,5	20,7	17,5	15,3	13,6	13,5
III		1 234,5	1 429,3	1 413,3	1 390,3	1 423,4	1 542,0	1 684,0	1 738,8	1 605,7	1 563,8
		19,1	21,5	20,9	20,4	20,8	22,4	23,9	24,7	22,6	21,9
IV		942,8	1 061,4	1 141,0	1 209,5	1 290,1	1 341,1	1 350,1	1 349,7	1 358,9	1 361,1
		14,6	16,0	16,8	17,8	18,9	19,4	19,2	19,1	19,2	19,2
V		559,4	670,6	767,4	810,5	849,1	883,8	946,5	986,6	1 062,1	1 079,1
		8,7	10,0	11,3	11,9	12,4	12,8	13,5	14,0	15,0	15,2
VI		217,4	224,6	250,5	272,6	313,7	366,1	411,9	406,1	416,2	403,7
		3,4	3,4	3,7	4,0	4,6	5,3	5,9	5,7	5,9	5,7
VII i st.		133,9	121,0	135,1	136,1	151,2	169,5	199,7	206,4	206,6	214,6
		2,0	1,8	2,0	2,0	2,2	2,4	2,8	2,9	2,9	3,0
KO, KDO, BP		197,2	204,1	216,4	223,4	235,2	264,0	341,1	425,8	612,5	643,8
		3,0	3,0	3,2	3,3	3,4	3,8	4,9	6,0	8,6	9,1
2. Zapas na pow. leśnej ogółem,	mln m <sup>3</sup>	912,7	1 016,5	1 161,9	1 261,7	1 322,6	1 461,0	1 586,2	1 747,8	1 860,8	1 887,7
	%	100,0	100,0	100,0	100,0	100,0	100,0	100,0	100,0	100,0	100,0
z tego: na gruntach niezales.,			0,5	0,5	0,5	0,5	0,6	0,9	4,6	1,5	1,8
			0,1					0,1	0,3	0,1	0,1
na gruntach zalesionych,		912,7	1 016,0	1 161,4	1 261,2	1 322,1	1 460,4	1 585,3	1 743,2	1 859,3	1 885,9
		100,0	99,9	100,0	100,0	100,0	100,0	99,9	99,7	99,9	99,9
z tego: w kl. w. I		6,7	5,1	7,5	9,6	8,0	9,0	9,4	10,1	8,8	8,3
		0,7	0,5	0,7	0,8	0,6	0,6	0,6	0,6	0,5	0,4
II		140,8	129,9	161,9	180,8	172,3	187,1	171,2	161,1	142,6	141,9
		15,4	12,8	13,9	14,3	13,0	12,8	10,8	9,2	7,6	7,5
III		238,7	280,9	304,1	314,5	316,5	355,9	409,4	457,5	455,2	451,7
		26,2	27,6	26,3	24,9	23,9	24,4	25,7	26,2	24,5	23,9
IV		229,7	267,1	302,1	333,2	363,1	391,5	407,0	424,9	446,9	452,1
		25,2	26,3	26,0	26,4	27,6	26,7	25,7	24,3	24,0	24,0
V		150,5	189,3	223,4	243,3	259,5	282,0	309,4	347,4	388,6	400,3
		16,5	18,6	19,2	19,3	19,6	19,3	19,5	19,9	20,9	21,2
VI		62,0	66,0	75,5	85,5	100,0	122,9	141,0	155,9	162,8	160,1
		6,8	6,5	6,5	6,8	7,6	8,4	8,9	8,9	8,7	8,5
VII i st.		36,6	35,9	41,2	43,0	48,3	57,8	69,5	79,3	81,9	86,5
		4,0	3,6	3,5	3,4	3,6	4,0	4,4	4,5	4,4	4,6
KO, KDO, BP		47,7	41,8	45,7	49,3	52,6	52,0	64,5	89,8	164,0	174,9
		5,2	4,1	3,9	3,9	4,0	3,6	4,1	5,1	8,8	9,3
3. Stosunek zapasu aktualnego do potencjalnego	%	x/	73,7	77,8	81,7	80,0	83,2	84,6	88,4	93,7	95,1
4. Zasobność na pow. lasów (bez gr. związ. z gosp. leśną), z tego: w kl. w. I	m <sup>3</sup> /ha	141	153	171	186	194	211	226	243	262	266
				5	10	9	11	12	13	12	11
II		101	92	100	107	108	130	139	149	148	148
		193	196	215	226	222	231	243	263	284	289
III		244	252	265	275	281	292	301	315	329	332
		269	282	291	300	306	319	327	352	366	371
IV		285	294	301	314	319	336	342	384	391	396
		273	297	305	316	319	341	348	384	396	403
V		242	205	211	221	224	197	189	211	268	272
VI											
VII i st.											
KO, KDO, BP											
5. Średni wiek drzewostanów	lat	x/	49	52	54	55	57	60	61	63	63
6. Udział rezerwatów i lasów ochronnych	pow. %	x/	26,1	29,8	39,8	48,2	50,0	47,5	47,5	53,8	55,1
zapas	%	x/	28,6	32,7	40,4	48,2	49,9	48,3	48,2	53,5	56,8

x/ brak danych

**Rysunek 4. PORÓWNANIE POWIERZCHNI LASÓW WEDŁUG AKTUALIZACJI 1967, 1978, 1985, 1990, 1995, 2000, 2005, 2010, 2015 i 2017**



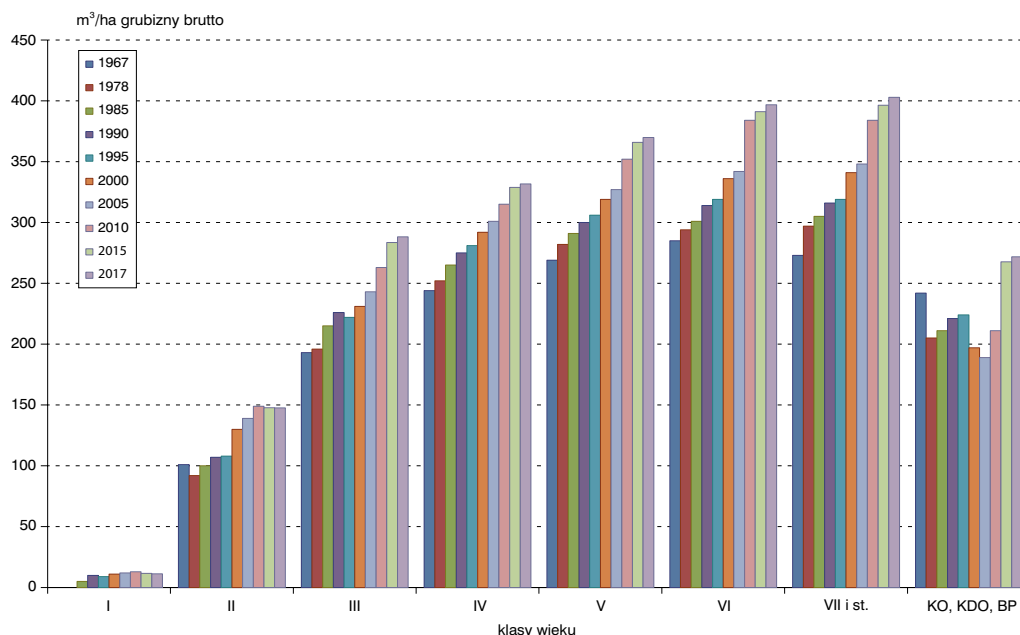
**Rysunek 5. PORÓWNANIE ZASOBÓW DRZEWNYCH WEDŁUG AKTUALIZACJI 1967, 1978, 1985, 1990, 1995, 2000, 2005, 2010, 2015 i 2017**



w 1967 r. do 10,6% w 2017 r.). W analizie tych zmian należy jednak uwzględnić także młode pokolenie występujące w drzewostanach KO, których udział (łącznie z drzewostanami w KDO, KDO, BP) wzrósł w ostatnich latach z 3,8% w 2000 r. do 9,1% w 2017 r. (tabela 12). Natomiast udział III klasy wieku utrzymuje się na poziomie około 22% i jest to klasa wieku o największym udziale powierzchni.

W analizowanym okresie systematycznie wzrastał udział starszych klas wieku: V – z 8,7% w 1967 r. do 15,2% w 2017 r. oraz VI i starszych klas wieku łącznie z KO, KDO, BP – z 8,4% w 1967 r. do 17,8% w 2017 r. Wyraźnie natomiast zmalał udział powierzchni leśnej niezalesionej – z 3,2% w 1967 r. do 1,0% w 2000 r., przy czym w ostatnich latach odnotowuje się wzrost udziału tej powierzchni do 1,8% w 2017 r.

**Rysunek 6. PORÓWNANIE PRZECIĘTNEJ ZASOBNOŚCI WEDŁUG AKTUALIZACJI 1967, 1978, 1985, 1990, 1995, 2000, 2005, 2010, 2015 i 2017**



**Tabela 13. PORÓWNANIE AKTUALNEGO I NORMALNEGO UDZIAŁU POWIERZCHNI W KLASACH WIEKU WEDŁUG WYNIKÓW AKTUALIZACJI 1967, 1978, 1985, 1990, 1995, 2000, 2005, 2010, 2015 i 2017**

Klasa wieku	Struktura powierzchni w latach w %										Struktura normalna w %
	1967	1978	1985	1990	1995	2000	2005	2010	2015	2017	
1	2	3	4	5	6	7	8	9	10	11	12
Grunty leśne niezalesione	3,2	1,5	1,3	1,3	1,1	1,0	1,3	1,4	1,6	1,8	0,90
I	24,4	21,6	16,8	14,4	13,1	12,2	11,0	10,9	10,6	10,6	18,02
II	21,6	21,2	24,0	24,9	23,5	20,7	17,5	15,3	13,6	13,5	18,02
III	19,1	21,5	20,9	20,4	20,8	22,4	23,9	24,7	22,6	21,9	18,02
IV	14,6	16,0	16,8	17,8	18,9	19,4	19,2	19,1	19,2	19,2	18,02
V	8,7	10,0	11,3	11,9	12,4	12,8	13,5	14,0	15,0	15,2	18,02
VI i st.	8,4	8,2	8,9	9,3	10,2	11,5	13,6	14,6	17,4	17,8	9,00
<b>RAZEM</b>	<b>100,0</b>	<b>100,0</b>	<b>100,0</b>	<b>100,0</b>	<b>100,0</b>	<b>100,0</b>	<b>100,0</b>	<b>100,0</b>	<b>100,0</b>	<b>100,0</b>	<b>100,00</b>

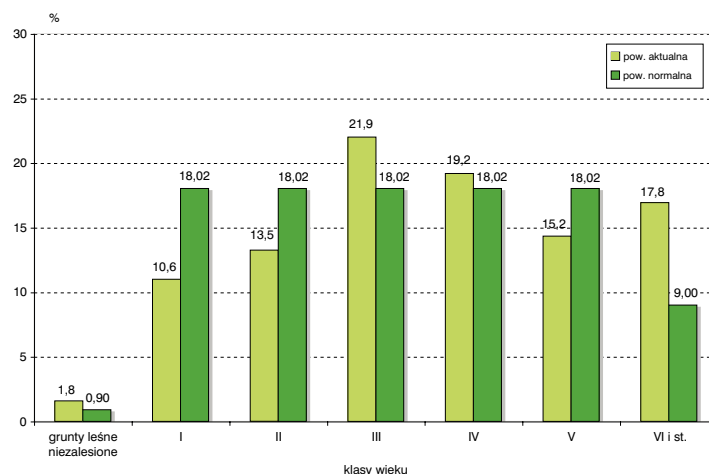
Graficzną ilustracją stanu powierzchni leśnej w porównaniu z układem *normalnym* jest rysunek 7.

Porównanie – w ramach klas wieku – stanu zapasu aktualnego z *potencjalnym* przedstawiono w tabeli 14 oraz na rysunku 8. Wynika z niego, że stosunek zapasu aktualnego do zapasu *potencjalnego* (wyrażony w procentach) osiąga najniższe wartości w IV klasie wieku, tj. 91,2%. Najwyższą natomiast wartość iloraz ten osiąga w KO, KDO, SP, w której wynosi 116,5% – przy jego przeciętnej wartości dla całości lasów wynoszącej 95,1%, co

odpowiada przeciętnemu zadrzewieniu drzewostanów około 0,95. Z przedstawionych w tabeli 12 oraz 14 danych wynika jednocześnie, że w okresie 1978–2017 iloraz zapasu *aktualnego* do *potencjalnego* wzrósł z 73,7% do 95,1%.

W omawianym okresie systematycznie rósł łączny udział powierzchni lasów rezerwatowych i ochronnych; w 1978 r. udział ten wynosił 26,1%, w 1985 r. – 29,8%, w 1990 r. – 39,8%, a w 2017 r. – 55,2%.

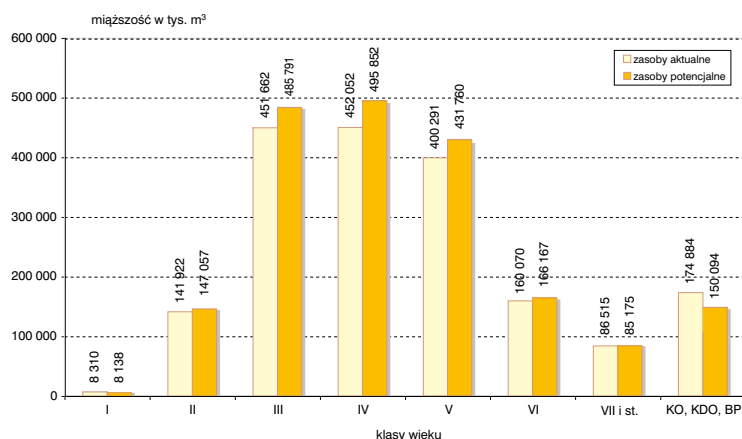
**Rysunek 7. AKTUALNY I NORMALNY UKŁAD POWIERZCHNI LEŚNEJ**



**Tabela 14. PORÓWNANIE AKTUALNEGO I POTENCJALNEGO (PRZY STOPNIU ZADRZEWIENIA 1,0) STANU ZAPASU W KLASACH WIEKU (WSZYSTKIE GATUNKI RAZEM)**

Klasa wieku	Stan aktualny		Stan potencjalny		Różnica między stanami		Stosunek zapasu aktualnego do potencjalnego
	zapas na całej pow. gruntów zal.	zasobność	zapas na całej pow. gruntów zal.	zasobność	w zapasie	w zasobności	
	tys. m <sup>3</sup>	m <sup>3</sup> /ha	tys. m <sup>3</sup>	m <sup>3</sup> /ha	tys. m <sup>3</sup>	m <sup>3</sup> /ha	%
1	2	3	4	5	6	7	8
I	8 310,4	11	8 138,4	11	172,0	0	102,1
II	141 921,6	148	147 056,9	153	-5 135,3	-5	96,5
III	451 662,3	289	485 791,4	311	-34 129,1	-22	93,0
IV	452 052,2	332	495 852,4	364	-43 800,2	-32	91,2
V	400 291,1	371	431 759,6	400	-31 468,5	-29	92,7
VI	160 070,4	396	166 166,5	412	-6 096,1	-16	96,3
VII i st.	86 515,1	403	86 866,1	405	-351,0	-2	99,6
KO, KDO, BP	174 884,0	272	150 094,1	233	24 789,9	39	116,5
<b>RAZEM</b>	<b>1 875 707,1</b>	<b>270</b>	<b>1 971 725,4</b>	<b>283</b>	<b>-96 018,3</b>	<b>-13</b>	<b>95,1</b>

**Rysunek 8. AKTUALNE I POTENCJALNE ZASOBY DRZEWNE**



### 3. OGÓLNA CHARAKTERYSTYKA STANU LASU WEDŁUG REGIONALNYCH DYREKCJI LASÓW PAŃSTWOWYCH I WOJEWÓDZTW

#### 3.1. Struktura powierzchniowa według klas wieku

Strukturę powierzchniową według klas wieku dla RDLP przedstawia tabela 15 (dodatkowo także rysunek 9), natomiast dla województw – tabela 16.

Wyższy niż przeciętny w Lasach Państwowych (33,0%) udział drzewostanów V i starszych klas wieku występuje w RDLP: Krosno – 51,9%, Kraków – 50,5%, Gdańsk – 38,8%. Udział tych drzewostanów, nieco wyższy od przeciętnej w Lasach Państwowych, zarejestrowano także w RDLP: Radom, Łódź, Wrocław, Lublin i Toruń.

**Tabela 15. POWIERZCHNIOWA TABELA KLAS WIEKU WEDŁUG RDLP**

RDLP	Powierzchnia w ha										Ogółem grunty leśne		
	grunty leśne niezales.	grunty leśne zalesione w klasach wieku											
		I	II	III	IV	V	VI	VII i st.	KO, KDO, BP	razem	ha	%	
1	2	3	4	5	6	7	8	9	10	11	12	13	
BIAŁYSTOK	P	12 850	54 455	68 173	142 443	112 850	93 342	33 917	27 415	28 704	561 299	574 149	8,1
	%	2,2	9,5	11,9	24,7	19,7	16,3	5,9	4,8	5,0	97,8	100,0	
GDAŃSK	P	3 599	22 734	35 156	62 738	49 944	47 141	23 937	12 633	26 734	281 017	284 616	4,0
	%	1,3	8,0	12,4	22,0	17,5	16,6	8,4	4,4	9,4	98,7	100,0	
KATOWICE	P	9 660	80 557	102 952	120 734	94 838	82 809	30 966	17 275	58 429	588 560	598 220	8,4
	%	1,6	13,5	17,2	20,1	15,9	13,8	5,2	2,9	9,8	98,4	100,0	
KRAKÓW	P	782	6 598	12 293	24 839	38 519	26 264	13 263	4 201	40 894	166 871	167 653	2,4
	%	0,5	3,9	7,3	14,8	23,0	15,7	7,9	2,5	24,4	99,5	100,0	
KROSNO	P	3 728	19 516	28 721	51 168	89 415	61 916	33 980	11 168	101 620	397 504	401 232	5,6
	%	0,9	4,9	7,2	12,8	22,3	15,4	8,5	2,8	25,2	99,1	100,0	
LUBLIN	P	6 179	35 508	43 534	74 326	98 424	77 547	18 310	7 867	36 105	391 621	397 800	5,6
	%	1,6	8,9	10,9	18,7	24,7	19,5	4,6	2,0	9,1	98,4	100,0	
ŁÓDŹ	P	4 128	31 304	35 618	52 946	58 561	50 998	16 813	5 576	27 258	279 074	283 202	4,0
	%	1,5	11,1	12,6	18,7	20,6	18,0	5,9	2,0	9,6	98,5	100,0	
OLSZTYN	P	15 771	61 931	84 185	131 999	110 234	74 983	43 496	22 399	28 478	557 705	573 476	8,1
	%	2,8	10,8	14,7	22,9	19,2	13,1	7,6	3,9	5,0	97,2	100,0	
PIŁA	P	6 451	44 180	53 902	81 859	61 485	51 995	18 461	6 720	14 149	332 751	339 202	4,8
	%	1,9	13,0	15,9	24,2	18,1	15,3	5,4	2,0	4,2	98,1	100,0	
POZNAŃ	P	6 082	49 895	63 627	86 851	80 797	61 614	19 461	16 715	22 993	401 953	408 035	5,7
	%	1,5	12,2	15,6	21,3	19,8	15,1	4,8	4,1	5,6	98,5	100,0	
RADOM	P	2 541	26 435	32 977	51 813	80 992	53 369	13 504	4 341	43 412	306 843	309 384	4,4
	%	0,8	8,5	10,7	16,7	26,2	17,3	4,4	1,4	14,0	99,2	100,0	
SZCZECIN	P	10 913	70 490	94 050	177 544	98 493	95 374	26 857	14 601	52 198	629 607	640 520	9,0
	%	1,7	11,0	14,7	27,7	15,4	14,9	4,2	2,3	8,1	98,3	100,0	
SZCZECINEK	P	9 100	72 054	88 006	141 396	95 999	79 387	29 856	17 479	36 725	560 902	570 002	8,0
	%	1,6	12,6	15,4	25,0	16,8	13,9	5,2	3,1	6,4	98,4	100,0	
TORUŃ	P	8 508	49 150	53 100	92 542	77 249	77 160	31 697	13 206	19 362	413 466	421 974	5,9
	%	2,0	11,6	12,6	22,0	18,3	18,3	7,5	3,1	4,6	98,0	100,0	
WARSZAWA	P	3 537	19 765	18 954	35 138	54 916	30 246	7 771	2 603	10 746	180 139	183 676	2,6
	%	1,9	10,8	10,3	19,1	29,9	16,5	4,2	1,4	5,9	98,1	100,0	
WROCŁAW	P	11 778	50 610	84 123	115 443	78 788	59 989	25 142	20 437	80 409	514 941	526 719	7,4
	%	2,2	9,6	16,0	21,8	15,0	11,4	4,8	3,9	15,3	97,8	100,0	
ZIELONA GÓRA	P	8 965	59 505	59 879	120 043	79 612	54 966	16 300	9 931	15 604	415 840	424 805	6,0
	%	2,1	14,0	14,1	28,4	18,7	12,9	3,8	2,3	3,7	97,9	100,0	
<b>RAZEM</b>	<b>P</b>	<b>124 572</b>	<b>754 687</b>	<b>959 250</b>	<b>1 563 822</b>	<b>1 361 116</b>	<b>1 079 100</b>	<b>403 731</b>	<b>214 567</b>	<b>643 820</b>	<b>6 980 093</b>	<b>7 104 665</b>	<b>100,0</b>
	<b>%</b>	<b>1,8</b>	<b>10,6</b>	<b>13,5</b>	<b>21,9</b>	<b>19,2</b>	<b>15,2</b>	<b>5,7</b>	<b>3,0</b>	<b>9,1</b>	<b>98,2</b>	<b>100,0</b>	

W pozostałych RDLP udział powierzchniowy drzewostanów V i starszych klas wieku jest niższy od przeciętnego. Najniższy udział tych drzewostanów wykazuje

RDLP: Zielona Góra – 22,7%, Piła – 26,9% i Warszawa – 28,0%.

**Tabela 16. POWIERZCHNIOWA TABELA KLAS WIEKU WEDŁUG WOJEWÓDZTW**

Województwo	Powierzchnia w ha										Ogółem grunty leśne		
	grunty leśne niezales.	grunty leśne zalesione w klasach wieku											
		I	II	III	IV	V	VI	VII i st.	KO, KDO, BP	razem	ha	%	
1	2	3	4	5	6	7	8	9	10	11	12	13	
DOLNOŚLĄSKIE	P %	12 349 2,2	53 753 9,7	88 243 16,0	121 433 22,1	83 164 15,1	63 399 11,5	26 160 4,7	21 146 3,8	82 353 14,9	539 651 97,8	552 000 100,0	7,8
KUJAWSKO-POMORSKIE	P %	7 912 2,2	42 736 11,6	47 254 12,9	78 941 21,4	66 195 18,0	69 329 18,9	26 076 7,1	11 302 3,1	17 711 4,8	359 544 97,8	367 456 100,0	5,2
LUBELSKIE	P %	4 795 1,5	27 031 8,2	35 438 10,8	62 448 19,0	83 420 25,3	61 129 18,6	15 342 4,7	6 845 2,1	32 222 9,8	323 875 98,5	328 670 100,0	4,6
LUBUSKIE	P %	14 786 2,2	89 297 13,4	95 425 14,3	187 349 28,1	116 537 17,5	92 350 13,8	25 555 3,8	14 091 2,1	32 204 4,8	652 808 97,8	667 594 100,0	9,4
ŁÓDZKIE	P %	3 530 1,4	26 882 10,9	31 626 12,8	46 157 18,7	50 886 20,7	44 524 18,1	14 821 6,0	4 682 1,9	23 438 9,5	243 016 98,6	246 546 100,0	3,5
MAŁOPOLSKIE	P %	1 270 0,6	9 735 4,9	16 893 8,5	31 917 16,0	43 916 22,1	30 937 15,6	14 859 7,5	5 245 2,6	44 108 22,2	197 610 99,4	198 880 100,0	2,8
MAZOWIECKIE	P %	6 863 1,6	43 879 10,5	49 713 11,8	83 972 20,0	112 046 26,7	69 453 16,6	17 926 4,3	5 347 1,3	30 339 7,2	412 675 98,4	419 538 100,0	5,9
OPOLSKIE	P %	3 265 1,4	31 836 13,7	42 138 18,1	52 778 22,7	33 332 14,3	30 405 13,1	11 703 5,0	7 602 3,3	19 573 8,4	229 367 98,6	232 632 100,0	3,3
PODKARPACKIE	P %	5 343 1,1	29 037 5,9	38 383 7,9	64 875 13,3	110 603 22,6	80 758 16,5	38 081 7,8	12 555 2,6	108 671 22,3	482 963 98,9	488 306 100,0	6,9
PODLASKIE	P %	5 922 1,6	29 978 7,9	45 076 11,8	93 439 24,6	75 678 19,9	68 091 17,9	24 113 6,3	20 222 5,3	18 062 4,7	374 659 98,4	380 581 100,0	5,4
POMORSKIE	P %	8 316 1,5	61 219 10,7	75 584 13,2	132 555 23,1	97 990 17,1	94 203 16,5	42 971 7,5	20 864 3,6	38 829 6,8	564 215 98,5	572 531 100,0	8,1
ŚLĄSKIE	P %	5 585 1,8	42 081 13,8	52 936 17,4	55 933 18,4	48 338 15,9	42 776 14,0	16 188 5,3	8 348 2,7	32 728 10,7	299 328 98,2	304 913 100,0	4,3
ŚWIĘTOKRZYSKIE	P %	2 053 0,9	20 221 9,0	24 108 10,7	36 904 16,4	57 746 25,6	40 746 18,1	9 415 4,2	3 298 1,5	30 533 13,6	222 971 99,1	225 024 100,0	3,2
WARMIŃSKO-MAZURSKIE	P %	20 754 3,0	77 473 11,3	94 174 13,7	161 752 23,7	128 032 18,6	85 437 12,4	50 869 7,4	29 506 4,3	38 591 5,6	665 834 97,0	686 588 100,0	9,6
WIELKOPOLSKIE	P %	11 269 1,7	81 505 12,3	101 339 15,3	146 411 22,1	130 115 19,7	105 342 15,9	32 300 4,9	21 079 3,2	32 767 4,9	650 858 98,3	662 127 100,0	9,3
ZACHODNIO-POMORSKIE	P %	10 560 1,4	88 024 11,4	120 920 15,7	206 958 26,8	123 118 16,0	100 221 13,0	37 352 4,8	22 435 2,9	61 691 8,0	760 719 98,6	771 279 100,0	10,7
<b>RAZEM</b>	<b>P %</b>	<b>124 572 1,8</b>	<b>754 687 10,6</b>	<b>959 250 13,5</b>	<b>1 563 822 21,9</b>	<b>1 361 116 19,2</b>	<b>1 079 100 15,2</b>	<b>403 731 5,7</b>	<b>214 567 3,0</b>	<b>643 820 9,1</b>	<b>6 980 093 98,2</b>	<b>7 104 665 100,0</b>	<b>100,0</b>

Rysunek 9. POWIERZCHNIA LASÓW WEDŁUG RDLP (w ha)



### 3.2. Struktura miąższościowa według klas wieku

Strukturę miąższościową dla RDLP przedstawiono w tabeli 17, natomiast dla województw – w tabeli 18 (wielkości zasobów drzewnych poszczególnych RDLP przedstawiono dodatkowo na rysunku 10).

Udział miąższości drzewostanów V kl. wieku i starszych waha się w poszczególnych RDLP w granicach od

30,7% do 59,5% ogólnej wielkości zasobów drzewnych, przy przeciętnym ich udziale – 43,6%.

Najniższy udział miąższości tych drzewostanów występuje w RDLP: Zielona Góra – 30,7%, Piła – 37,2%, Warszawa – 37,6% i Szczecin – 38,2%; najwyższy zaś w RDLP: Krosno – 59,5%, Kraków – 56,5%, Gdańsk – 50,4% i Olsztyn – 47,7%.

**Tabela 17. MIĄŻSZOŚCIOWA TABELA KLAS WIEKU WEDŁUG RDLP**

RDLP	Miąższość grubizny brutto w tys. m <sup>3</sup>											Ogółem na gruntach leśnych		
	na gruntach leśnych niezales.	na gruntach leśnych zalesionych w klasach wieku												
	przes-toje	I	II	III	IV	V	VI	VII i st.	KO, KDO, BP	razem	tys. m <sup>3</sup>	%		
1	2	3	4	5	6	7	8	9	10	11	12	13	14	
BIAŁYSTOK	M %	206,7 0,1	529,1 0,3	744,0 0,5	11 120,4 7,0	39 623,3 25,1	37 034,8 23,3	36 750,2 23,1	14 136,8 8,9	11 261,5 7,1	7 352,8 4,6	158 552,9 99,9	158 759,6 100,0	8,4
GDAŃSK	M %	42,8 0,1	367,8 0,5	289,7 0,4	4 578,9 6,0	16 939,0 21,9	15 853,7 20,7	16 839,2 21,9	9 647,2 12,6	5 046,9 6,6	7 101,2 9,3	76 663,6 99,9	76 706,4 100,0	4,1
KATOWICE	M %	122,5 0,1	1 005,0 0,7	809,5 0,6	14 721,2 10,1	34 434,3 23,4	32 053,2 22,0	30 011,7 20,6	11 346,3 7,8	6 534,2 4,5	14 900,4 10,2	145 815,8 99,9	145 938,3 100,0	7,7
KRAKÓW	M %	12,4 0,4	188,7 0,4	102,0 0,2	1 596,4 3,0	7 282,0 13,7	13 991,0 26,2	10 860,8 20,4	5 811,3 10,9	1 828,7 3,4	11 590,6 21,8	53 251,5 100,0	53 263,9 100,0	2,8
KROSNO	M %	69,6 0,1	233,2 0,2	250,5 0,2	3 961,2 3,3	14 205,6 11,8	30 238,9 24,9	24 655,4 20,4	14 289,0 11,8	4 846,9 4,0	28 116,0 23,3	120 796,7 99,9	120 866,3 100,0	6,4
LUBLIN	M %	137,4 0,1	311,9 0,3	425,3 0,4	6 314,3 6,0	19 923,9 18,9	31 518,0 29,8	28 232,2 26,8	6 979,3 6,6	2 826,9 2,7	8 815,7 8,4	105 347,5 99,9	105 484,9 100,0	5,6
ŁÓDŹ	M %	91,5 0,1	446,8 0,6	395,9 0,5	6 226,5 8,3	14 722,0 19,6	18 610,4 25,0	18 366,6 24,5	6 545,0 8,7	2 277,5 3,0	7 294,2 9,7	74 884,9 99,9	74 976,4 100,0	4,0
OLSZTYN	M %	259,6 0,2	740,6 0,5	860,5 0,6	12 784,3 8,2	37 328,9 23,8	37 314,4 23,9	29 522,0 18,7	18 975,9 12,2	10 113,7 6,5	8 269,4 5,3	155 909,7 99,8	156 169,3 100,0	8,3
PIŁA	M %	84,0 0,1	791,1 0,9	422,8 0,5	7 478,4 8,5	25 068,7 28,6	21 163,8 24,2	18 626,5 21,3	7 309,9 8,4	2 800,6 3,2	3 755,8 4,3	87 417,6 99,9	87 501,6 100,0	4,6
POZNAŃ	M %	59,8 0,1	728,4 0,7	530,2 0,5	9 986,4 9,7	24 829,3 24,2	25 706,6 25,1	21 201,7 20,7	7 056,2 6,9	6 650,3 6,5	5 745,1 5,6	102 434,2 99,9	102 494,0 100,0	5,4
RADOM	M %	36,3 0,4	336,6 0,4	327,0 0,4	4 700,6 5,7	13 451,5 16,3	25 797,1 31,3	19 482,1 23,6	5 104,8 6,2	1 613,9 2,0	11 599,7 14,1	82 413,3 100,0	82 449,6 100,0	4,4
SZCZECIN	M %	144,3 0,1	1 047,4 0,6	887,8 0,5	15 914,9 8,9	56 759,6 31,9	35 325,2 19,8	36 619,1 20,5	10 900,5 6,1	6 263,4 3,5	14 500,3 8,1	178 218,2 99,9	178 362,5 100,0	9,4
SZCZECINEK	M %	150,1 0,1	968,1 0,7	583,8 0,4	11 898,2 8,1	41 479,3 28,3	33 340,4 22,8	29 712,0 20,3	11 661,0 8,0	6 776,5 4,6	9 753,9 6,7	146 173,2 99,9	146 323,3 100,0	7,8
TORUŃ	M %	80,1 0,1	595,4 0,5	489,5 0,5	7 670,0 7,1	25 675,3 23,7	24 643,9 22,7	26 962,8 24,8	11 918,2 11,0	5 086,4 4,7	5 325,2 4,9	108 366,7 99,9	108 446,8 100,0	5,7
WARSZAWA	M %	52,5 0,1	250,9 0,5	218,8 0,5	3 200,3 6,8	9 211,9 19,6	16 489,2 34,9	10 865,8 23,1	3 001,4 6,4	1 014,8 2,2	2 793,9 5,9	47 047,0 99,9	47 099,5 100,0	2,5
WROCŁAW	M %	135,7 0,1	811,1 0,6	562,5 0,4	11 364,1 8,1	35 794,7 25,3	27 042,7 19,2	23 294,7 16,5	9 932,9 7,0	7 858,2 5,6	24 205,4 17,2	140 866,3 99,9	141 002,0 100,0	7,5
ZIELONA GÓRA	M %	105,7 0,1	811,8 0,8	410,6 0,4	8 405,5 8,3	34 933,0 34,2	25 928,9 25,5	18 288,3 18,0	5 454,7 5,4	3 714,7 3,6	3 764,4 3,7	101 711,9 99,9	101 817,6 100,0	5,4
<b>RAZEM</b>	<b>M %</b>	<b>1 791,0 0,1</b>	<b>10 163,9 0,5</b>	<b>8 310,4 0,4</b>	<b>141 921,6 7,5</b>	<b>451 662,3 23,9</b>	<b>452 052,2 24,00</b>	<b>400 291,1 21,2</b>	<b>160 070,4 8,5</b>	<b>86 515,1 4,6</b>	<b>174 884,0 9,3</b>	<b>1 885 871,0 99,9</b>	<b>1 887 662,0 100,0</b>	<b>100,0</b>

**Tabela 18. MIĄSZSZOŚCIOWA TABELA KLAS WIEKU WEDŁUG WOJEWÓDZTW**

Województwo		Miąższność grubizny brutto w tys. m <sup>3</sup>										Ogółem na gruntach leśnych		
		na gruntach leśnych niezales.	na gruntach leśnych zalesionych w klasach wieku											
			prze- toje	I	II	III	IV	V	VI	VII i st.	KO, KDO, BP	razem	tys. m <sup>3</sup>	%
1	2	3	4	5	6	7	8	9	10	11	12	13	14	
DOLNOŚLĄSKIE	M %	142,7 0,1	845,2 0,6	646,2 0,4	12 156,3 8,2	37 738,7 25,5	28 540,8 19,3	24 503,7 16,6	10 306,7 7,0	8 122,5 5,5	24 748,5 16,8	147 608,6 99,9	147 751,3 100,0	7,8
KUJAWSKO- -POMORSKIE	M %	78,2 0,1	524,2 0,6	461,6 0,5	6 956,0 7,3	22 240,2 23,5	21 294,6 22,5	24 192,7 25,4	9 851,5 10,4	4 365,6 4,6	4 818,7 5,1	94 705,1 99,9	94 783,3 100,0	5,0
LUBELSKIE	M %	117,8 0,1	225,8 0,3	335,6 0,4	5 015,3 5,7	16 582,3 18,9	26 525,4 30,4	22 442,6 25,6	5 898,5 6,7	2 491,8 2,8	7 985,0 9,1	87 502,3 99,9	87 620,1 100,0	4,6
LUBUSKIE	M %	165,5 0,1	1 201,1 0,7	779,2 0,5	14 325,6 8,6	56 483,6 33,7	39 291,8 23,5	32 125,2 19,2	9 063,5 5,4	5 472,1 3,3	8 370,3 5,0	167 112,4 99,9	167 277,9 100,0	8,9
ŁÓDZKIE	M %	68,8 0,1	394,4 0,6	337,5 0,5	5 514,7 8,4	12 978,7 19,7	16 448,7 25,0	16 072,6 24,4	5 729,3 8,7	1 884,7 2,9	6 412,0 9,7	65 772,6 99,9	65 841,4 100,0	3,5
MAŁOPOLSKIE	M %	17,2 %	220,9 0,4	142,7 0,2	1 914,9 3,2	8 832,1 14,8	15 629,5 26,2	12 290,8 20,6	6 224,3 10,4	2 125,5 3,6	12 299,0 20,6	59 679,7 100,0	59 696,9 100,0	3,2
MAZOWIECKIE	M %	111,9 0,1	552,7 0,5	525,9 0,5	7 890,7 7,5	21 002,0 19,9	33 462,8 31,7	25 055,2 23,7	7 067,4 6,7	2 119,3 2,0	7 810,3 7,4	105 486,3 99,9	105 598,2 100,0	5,6
OPOLSKIE	M %	41,0 0,1	453,6 0,7	350,5 0,6	6 764,1 10,9	17 057,1 27,4	12 237,1 19,7	12 098,8 19,5	4 689,2 7,6	3 088,0 5,0	5 295,7 8,5	62 034,1 99,9	62 075,1 100,0	3,3
PODKARPACKIE	M %	90,9 0,1	344,9 0,2	353,7 0,2	5 479,8 3,8	18 108,2 12,6	37 327,4 25,9	31 410,9 21,8	15 824,1 11,0	5 342,4 3,7	29 872,2 20,7	144 063,6 99,9	144 154,5 100,0	7,6
PODLASKIE	M %	77,1 0,1	289,9 0,3	440,8 0,4	7 188,9 6,7	25 208,4 23,3	24 760,5 22,9	27 249,4 25,3	10 078,6 9,3	8 343,7 7,7	4 336,6 4,0	107 896,8 99,9	107 973,9 100,0	5,7
POMORSKIE	M %	102,4 0,1	856,5 0,6	489,3 0,3	9 866,0 6,8	35 657,7 24,3	31 088,5 21,3	33 127,8 22,7	16 590,1 11,4	8 049,1 5,5	10 178,1 7,0	145 903,1 99,9	146 005,5 100,0	7,7
ŚLĄSKIE	M %	72,3 0,1	486,6 0,7	376,5 0,5	7 153,0 10,3	14 493,2 20,8	15 603,5 22,4	14 672,6 21,1	5 673,7 8,1	3 033,4 4,4	8 054,4 11,6	69 546,9 99,9	69 619,2 100,0	3,7
ŚWIĘTOKRZYSKIE	M %	30,3 0,1	243,2 0,4	246,4 0,4	3 398,3 5,8	9 567,1 16,2	18 314,9 30,9	14 515,7 24,6	3 403,9 5,8	1 200,5 2,0	8 168,8 13,8	59 058,8 99,9	59 089,1 100,0	3,1
WARMIŃSKO- -MAZURSKIE	M %	360,0 0,2	879,9 0,5	1 064,9 0,6	14 820,7 7,8	47 777,6 25,0	44 508,2 23,4	33 961,5 17,9	22 119,4 11,7	13 023,5 6,9	11 306,5 6,0	189 462,2 99,8	189 822,2 100,0	10,1
WIELKOPOLSKIE	M %	129,9 0,1	1 282,3 0,8	725,8 0,4	14 701,3 8,8	42 390,0 25,5	42 412,0 25,4	36 253,9 21,7	12 025,2 7,2	8 488,2 5,1	8 279,5 5,0	166 558,2 99,9	166 688,1 100,0	8,8
ZACHODNIO- -POMORSKIE	M %	185,0 0,1	1 362,7 0,6	1 033,8 0,5	18 776,0 8,8	65 545,4 30,6	44 606,5 20,9	40 317,7 18,9	15 525,0 7,3	9 364,8 4,4	16 948,4 7,9	213 480,3 99,9	213 665,3 100,0	11,4
<b>RAZEM</b>	<b>M %</b>	<b>1 791,0 0,1</b>	<b>10 163,9 0,5</b>	<b>8 310,4 0,4</b>	<b>141 921,6 7,5</b>	<b>451 662,3 23,9</b>	<b>452 052,2 24,0</b>	<b>400 291,1 21,2</b>	<b>160 070,4 8,5</b>	<b>86 515,1 4,6</b>	<b>174 884,0 9,3</b>	<b>1 885 871,0 99,9</b>	<b>1 887 662,0 100,0</b>	<b>100,0</b>

Rysunek 10. ZASOBY DRZEWNE WEDŁUG RDLP (w tys. m<sup>3</sup> grubizny brutto)



### 3.3. Struktura powierzchniowa według gatunków panujących

Strukturę powierzchniową według gatunków panujących w układzie RDLP i województw przedstawiono odpowiednio w tabelach 19 i 20.

Drzewostany z panującymi gatunkami Św, Jd, Bk (tabele 19 i 20) – wykazujące przeważnie wyższe zasobności niż drzewostany z panującymi So, Db, Brz – występują głównie w górach i na Pomorzu. Największy powierzchniowy udział tych gatunków występuje

w RDLP: Kraków – 58,0%, Krosno – 48,1%, Wrocław – 30,2%, Gdańsk – 17,1%, Katowice – 15,8%.

Bliski średniego w kraju (13,0%) łączny udział Św, Jd i Bk występuje w RDLP: Radom, Szczecinek oraz Białystok. W pozostałych RDLP udział ten jest znacznie niższy i waha się od 9,8% w RDLP Olsztyn do 0,7% w RDLP Warszawa.

Drzewostany o niższych zasobnościach z panującymi So, Db i Brz występują głównie na terenach nizinnych i zajmują łącznie 81,9% ogólnej powierzchni Lasów Państwowych.

**Tabela 19. STRUKTURA POWIERZCHNIOWA GATUNKÓW PANUJĄCYCH WEDŁUG RDLP**

RDLP	Powierzchnia w ha										Ogółem		
	gatunek panujący												
	So, Md	Św	Jd, Dg	Bk	Db, Kl, Jw, Wz, Js	Gb	Brz	OI	Tp, Lp, Wb	Os	ha	%	
1	2	3	4	5	6	7	8	9	10	11	12	13	
BIAŁYSTOK	P	364 315	64 479	13	53	45 423	2 673	45 033	49 137	60	2 963	574 149	8,1
	%	63,5	11,2			7,9	0,5	7,8	8,6		0,5	100,0	
GDAŃSK	P	196 927	6 852	223	41 544	16 597	412	13 878	7 593	136	454	284 616	4,0
	%	69,2	2,4	0,1	14,6	5,8	0,1	4,9	2,7		0,2	100,0	
KATOWICE	P	397 082	41 761	9 288	43 048	47 762	1 112	34 903	20 915	642	1 707	598 220	8,4
	%	66,3	7,0	1,6	7,2	8,0	0,2	5,8	3,5	0,1	0,3	100,0	
KRAKÓW	P	51 808	11 915	39 434	45 895	12 083	740	1 897	3 424	205	252	167 653	2,4
	%	31,0	7,1	23,5	27,4	7,2	0,4	1,1	2,0	0,1	0,2	100,0	
KROSNO	P	149 576	14 136	75 292	103 483	24 119	4 903	7 396	21 560	114	653	401 232	5,6
	%	37,3	3,5	18,8	25,8	6,0	1,2	1,8	5,4		0,2	100,0	
LUBLIN	P	270 766	1 508	6 208	8 031	57 385	3 630	23 938	24 368	359	1 607	397 800	5,6
	%	68,1	0,4	1,6	2,0	14,4	0,9	6,0	6,1	0,1	0,4	100,0	
ŁÓDŹ	P	236 229	566	1 437	2 208	20 757	506	9 676	11 340	129	354	283 202	4,0
	%	83,5	0,2	0,5	0,8	7,3	0,2	3,4	4,0		0,1	100,0	
OLSZTYN	P	368 907	31 479	52	24 908	58 787	1 296	46 961	38 172	71	2 843	573 476	8,1
	%	64,3	5,5		4,3	10,3	0,2	8,2	6,7		0,5	100,0	
PIŁA	P	295 267	3 225	117	5 380	15 786	205	9 728	9 192	86	216	339 202	4,8
	%	86,9	1,0		1,6	4,7	0,1	2,9	2,7		0,1	100,0	
POZNAŃ	P	315 804	2 934	379	3 132	50 511	784	14 781	18 616	693	401	408 035	5,7
	%	77,3	0,7	0,1	0,8	12,4	0,2	3,6	4,6	0,2	0,1	100,0	
RADOM	P	220 683	1 460	31 141	10 921	22 137	915	9 711	11 953	20	443	309 384	4,4
	%	71,3	0,5	10,1	3,5	7,2	0,3	3,1	3,9		0,1	100,0	
SZCZECIN	P	490 690	11 716	802	34 492	38 294	478	26 765	36 383	403	497	640 520	9,0
	%	76,5	1,8	0,1	5,4	6,0	0,1	4,2	5,7	0,1	0,1	100,0	
SZCZECINEK	P	415 860	20 701	456	54 332	23 323	498	36 148	18 203	50	431	570 002	8,0
	%	73,0	3,6	0,1	9,5	4,1	0,1	6,3	3,2		0,1	100,0	
TORUŃ	P	365 060	1 843	136	4 420	24 822	731	12 125	12 172	270	395	421 974	5,9
	%	86,5	0,4		1,0	5,9	0,2	2,9	2,9	0,1	0,1	100,0	
WARSZAWA	P	145 624	864	210	237	16 413	224	9 246	10 565	19	274	183 676	2,6
	%	79,4	0,5	0,1	0,1	8,9	0,1	5,0	5,8		0,1	100,0	
WROCLAW	P	246 944	130 593	891	27 354	74 225	530	25 769	17 226	473	2 714	526 719	7,4
	%	46,8	24,8	0,2	5,2	14,1	0,1	4,9	3,3	0,1	0,5	100,0	
ZIELONA GÓRA	P	370 761	2 671	144	3 385	23 172	155	13 464	10 454	141	458	424 805	6,0
	%	87,3	0,6		0,8	5,5		3,2	2,5		0,1	100,0	
RAZEM	P	4 902 303	348 703	166 223	412 823	571 596	19 792	341 419	321 273	3 871	16 662	7 104 665	100,0
	%	69,1	4,9	2,3	5,8	8,0	0,3	4,8	4,5	0,1	0,2	100,0	

**Tabela 20. STRUKTURA POWIERZCHNIOWA GATUNKÓW PANUJĄCYCH WEDŁUG WOJEWÓDZTW**

Województwo	Powierzchnia w ha										Ogółem		
	gatunek panujący												
	So, Md	Św	Jd, Dg	Bk	Db, Kl, Jw, Wz, Js	Gb	Brz	OI	Tp, Lp, Wb	Os	ha	%	
1	2	3	4	5	6	7	8	9	10	11	12	13	
DOLNOŚLĄSKIE	P	265 620	130 931	924	27 612	77 271	540	26 713	19 046	597	2 746	552 000	7,8
	%	48,1	23,7	0,2	5,0	14,0	0,1	4,8	3,5	0,1	0,5	100,0	
KUJAWSKO- -POMORSKIE	P	312 868	1 678	117	3 852	24 845	703	11 024	11 701	277	391	367 456	5,2
	%	85,1	0,5		1,0	6,8	0,2	3,0	3,2	0,1	0,1	100,0	
LUBELSKIE	P	214 608	1 242	4 230	7 618	53 340	3 550	20 705	21 455	332	1 590	328 670	4,6
	%	65,3	0,4	1,3	2,3	16,2	1,1	6,3	6,5	0,1	0,5	100,0	
LUBUSKIE	P	583 941	3 607	299	9 999	32 702	343	19 093	16 846	188	576	667 594	9,4
	%	87,5	0,5		1,5	4,9	0,1	2,9	2,5		0,1	100,0	
ŁÓDZKIE	P	208 138	466	1 454	2 122	16 075	435	8 255	9 245	74	282	246 546	3,5
	%	84,5	0,2	0,6	0,9	6,5	0,2	3,3	3,7		0,1	100,0	
MAŁOPOLSKIE	P	66 503	14 674	43 090	52 437	12 909	834	4 261	3 631	211	330	198 880	2,8
	%	33,4	7,4	21,7	26,4	6,5	0,4	2,1	1,8	0,1	0,2	100,0	
MAZOWIECKIE	P	333 405	2 089	4 778	1 093	34 912	593	18 962	22 998	82	626	419 538	5,9
	%	79,6	0,5	1,1	0,3	8,3	0,1	4,5	5,5		0,1	100,0	
OPOLSKIE	P	174 762	3 360	237	5 450	23 851	660	12 788	10 013	400	1 111	232 632	3,3
	%	75,1	1,4	0,1	2,3	10,3	0,3	5,5	4,3	0,2	0,5	100,0	
PODKARPACKIE	P	218 217	14 460	78 248	107 342	28 140	5 047	10 802	25 235	140	675	488 306	6,9
	%	44,7	3,0	16,0	22,0	5,8	1,0	2,2	5,2		0,1	100,0	
PODLASKIE	P	251 646	37 799	11	11	28 746	1 998	26 468	32 334	44	1 524	380 581	5,4
	%	66,1	9,9			7,6	0,5	7,0	8,5		0,4	100,0	
POMORSKIE	P	442 392	12 144	384	57 752	22 822	639	24 571	11 157	127	543	572 531	8,1
	%	77,3	2,1	0,1	10,1	4,0	0,1	4,3	1,9		0,1	100,0	
ŚLĄSKIE	P	186 096	35 548	4 511	27 658	21 805	323	19 121	9 115	235	501	304 913	4,3
	%	60,8	11,7	1,5	9,1	7,2	0,1	6,3	3,0	0,1	0,2	100,0	
ŚWIĘTOKRZYSKIE	P	158 493	990	26 561	10 213	13 661	698	5 988	8 142	15	263	225 024	3,2
	%	70,5	0,4	11,8	4,5	6,1	0,3	2,7	3,6		0,1	100,0	
WARMIŃSKO- -MAZURSKIE	P	406 998	57 899	76	28 764	72 512	1 920	63 252	50 865	118	4 184	686 588	9,6
	%	59,3	8,4		4,2	10,6	0,3	9,2	7,4		0,6	100,0	
WIELKOPOLSKIE	P	540 174	5 263	352	6 703	61 062	892	21 500	24 998	644	539	662 127	9,3
	%	81,6	0,8	0,1	1,0	9,2	0,1	3,2	3,8	0,1	0,1	100,0	
ZACHODNIO- -POMORSKIE	P	538 442	26 553	951	64 197	46 943	617	47 916	44 492	387	781	771 279	10,7
	%	69,8	3,4	0,1	8,3	6,1	0,1	6,2	5,8	0,1	0,1	100,0	
<b>RAZEM</b>	<b>P</b>	<b>4 902 303</b>	<b>348 703</b>	<b>166 223</b>	<b>412 823</b>	<b>571 596</b>	<b>19 792</b>	<b>341 419</b>	<b>321 273</b>	<b>3 871</b>	<b>16 662</b>	<b>7 104 665</b>	<b>100,0</b>
	<b>%</b>	<b>69,1</b>	<b>4,9</b>	<b>2,3</b>	<b>5,8</b>	<b>8,0</b>	<b>0,3</b>	<b>4,8</b>	<b>4,5</b>	<b>0,1</b>	<b>0,2</b>	<b>100,0</b>	

### 3.4. Struktura mięszościowa według gatunków panujących

Struktura mięszościowa według gatunków panujących (tabele 21 i 22) odpowiada w przybliżeniu strukturze powierzchniowej, przedstawionej w tabelach 19 i 20.



**Tabela 21. STRUKTURA MIĘSZOŚCIOWA GATUNKÓW PANUJĄCYCH WEDŁUG RDLP**

RDLP	Mięszość grubizny brutto w tys. m <sup>3</sup>										Ogółem	
	gatunek panujący											
	So, Md	Św	Jd, Dg	Bk	Db, Kl, Jw, Wz, Js	Gb	Brz	OI	Tp, Lp, Wb	Os	tys. m <sup>3</sup>	%
1	2	3	4	5	6	7	8	9	10	11	12	13
BIAŁYSTOK	M 105 559,7 66,5	18 915,3 11,9	1,4	11,3	10 003,0 6,3	735,0 0,5	9 994,1 6,3	12 669,7 8,0	23,7	846,4 0,5	158 759,6 100,0	8,4
GDAŃSK	M 55 097,3 71,9	1 741,2 2,3	90,5 0,1	10 961,3 14,3	3 470,7 4,5	107,6 0,1	3 400,4 4,4	1 684,5 2,2	41,3 0,1	111,6 0,1	76 706,4 100,0	4,1
KATOWICE	M 99 195,1 68,1	9 243,2 6,3	3 071,9 2,1	9 919,7 6,8	11 633,6 8,0	315,9 0,2	6 767,1 4,6	5 118,6 3,5	182,8 0,1	490,4 0,3	145 938,3 100,0	7,7
KRAKÓW	M 15 398,1 28,9	3 196,5 6,0	14 512,6 27,2	14 962,2 28,1	3 619,2 6,8	197,5 0,4	481,3 0,9	750,7 1,4	54,4 0,1	91,4 0,2	53 263,9 100,0	2,8
KROSNO	M 42 229,5 34,9	3 236,1 2,7	27 681,0 22,9	35 563,7 29,4	5 661,0 4,7	1 168,3 1,0	1 605,2 1,3	3 588,0 3,0	27,1	106,4 0,1	120 866,3 100,0	6,4
LUBLIN	M 76 250,1 72,2	280,1 0,3	2 114,6 2,0	2 503,8 2,4	13 007,4 12,3	794,5 0,8	4 987,0 4,7	5 142,4 4,9	78,7 0,1	326,3 0,3	105 484,9 100,0	5,6
ŁÓDŹ	M 64 128,6 85,6	121,9 0,2	476,9 0,6	411,1 0,5	4 801,0 6,4	135,4 0,2	1 971,6 2,6	2 821,7 3,8	31,1	77,1 0,1	74 976,4 100,0	4,0
OLSZTYN	M 110 928,4 71,1	7 522,2 4,8	11,5	5 885,0 3,8	11 115,6 7,1	388,7 0,2	11 766,2 7,5	7 793,0 5,0	14,9	743,8 0,5	156 169,3 100,0	8,3
PIŁA	M 77 178,4 88,2	790,4 0,9	31,2	1 234,3 1,4	3 726,6 4,3	54,4 0,1	2 154,1 2,5	2 270,6 2,6	19,4	42,2	87 501,6 100,0	4,6
POZNAŃ	M 80 833,5 78,8	513,6 0,5	114,1 0,1	555,2 0,5	12 864,0 12,6	198,4 0,2	3 045,0 3,0	4 097,7 4,0	174,6 0,2	97,9 0,1	102 494,0 100,0	5,4
RADOM	M 59 344,4 72,0	339,9 0,4	9 724,7 11,8	2 764,5 3,4	5 107,1 6,2	190,3 0,2	1 991,9 2,4	2 888,6 3,5	3,8	94,4 0,1	82 449,6 100,0	4,4
SZCZECIN	M 139 397,1 78,1	3 865,8 2,2	402,0 0,2	8 430,3 4,7	9 761,3 5,5	128,9 0,1	6 134,7 3,4	10 004,9 5,6	107,0 0,1	130,5 0,1	178 362,5 100,0	9,4
SZCZECINEK	M 108 349,7 74,0	6 233,9 4,3	151,7 0,1	11 667,8 8,0	5 901,0 4,0	148,5 0,1	8 860,6 6,1	4 892,3 3,3	14,0	103,8 0,1	146 323,3 100,0	7,8
TORUŃ	M 96 131,7 88,7	448,8 0,4	27,4	811,4 0,7	5 579,4 5,1	256,0 0,2	2 231,4 2,1	2 782,9 2,6	69,2 0,1	108,6 0,1	108 446,8 100,0	5,7
WARSZAWA	M 38 811,6 82,4	181,8 0,4	85,4 0,2	15,2	3 480,4 7,4	50,0 0,1	1 890,5 4,0	2 520,3 5,4	6,4	57,9 0,1	47 099,5 100,0	2,5
WROCŁAW	M 60 028,9 42,7	44 611,3 31,6	206,3 0,1	5 957,1 4,2	19 577,3 13,9	132,2 0,1	5 174,3 3,7	4 430,1 3,1	110,0 0,1	774,5 0,5	141 002,0 100,0	7,5
ZIELONA GÓRA	M 89 724,2 88,3	586,6 0,6	63,1 0,1	658,5 0,6	5 114,3 5,0	45,4	2 594,7 2,5	2 862,4 2,8	35,0	133,4 0,1	101 817,6 100,0	5,4
<b>RAZEM</b>	<b>M 1 318 586,3 69,9</b>	<b>101 828,6 5,4</b>	<b>58 766,3 3,1</b>	<b>112 312,4 5,9</b>	<b>134 422,9 7,1</b>	<b>5 047,0 0,3</b>	<b>75 050,1 4,0</b>	<b>76 318,4 4,0</b>	<b>993,4 0,1</b>	<b>4 336,6 0,2</b>	<b>1 887 662,0 100,0</b>	<b>100,0</b>

**Tabela 22. STRUKTURA MIĄŻSZOŚCIOWA GATUNKÓW PANUJĄCYCH WEDŁUG WOJEWÓDZTW**

Województwo	Miąższość grubizny brutto w tys. m <sup>3</sup>										Ogółem		
	gatunek panujący												
	So, Md	Św	Jd, Dg	Bk	Db, Kl, Jw, Wz, Js	Gb	Brz	OI	Tp, Lp, Wb	Os	tys. m <sup>3</sup>	%	
1	2	3	4	5	6	7	8	9	10	11	12	13	
DOLNOŚLĄSKIE	M %	65 366,6 44,3	44 656,1 30,2	213,9 0,1	5 986,4 4,1	20 278,4 13,7	134,9 0,1	5 369,6 3,6	4 825,2 3,3	140,4 0,1	779,8 0,5	147 751,3 100,0	7,8
KUJAWSKO- -POMORSKIE	M %	82 890,1 87,4	410,9 0,4	27,1	717,3 0,8	5 631,1 5,9	243,8 0,3	2 038,2 2,2	2 647,3 2,8	70,3 0,1	107,2 0,1	94 783,3 100,0	5,0
LUBELSKIE	M %	61 359,8 70,0	223,3 0,3	1 523,1 1,7	2 397,8 2,7	12 012,2 13,7	778,1 0,9	4 356,4 5,0	4 572,2 5,2	74,6 0,1	322,3 0,4	87 619,8 100,0	4,6
LUBUSKIE	M %	147 680,0 88,2	850,8 0,5	119,4 0,1	2 173,7 1,3	7 718,9 4,6	93,7 0,1	3 819,8 2,3	4 609,2 2,8	50,0	162,4 0,1	167 277,9 100,0	8,9
ŁÓDZKIE	M %	56 753,1 86,1	87,6 0,1	497,0 0,8	394,2 0,6	3 876,9 5,9	114,2 0,2	1 692,8 2,6	2 344,6 3,6	16,4	64,6 0,1	65 841,4 100,0	3,5
MAŁOPOLSKIE	M %	17 648,6 29,5	3 858,6 6,5	15 904,9 26,6	16 560,8 27,7	3 756,0 6,3	225,5 0,4	820,1 1,4	756,5 1,3	55,5 0,1	110,7 0,2	59 697,2 100,0	3,2
MAZOWIECKIE	M %	86 503,5 82,1	432,3 0,4	1 386,3 1,3	143,1 0,1	7 575,1 7,2	143,3 0,1	3 836,7 3,6	5 420,9 5,1	24,2	132,8 0,1	105 598,2 100,0	5,6
OPOLSKIE	M %	48 267,7 77,8	722,5 1,2	69,2 0,1	879,7 1,4	6 228,7 10,0	187,0 0,3	2 627,7 4,2	2 610,2 4,2	127,5 0,2	354,9 0,6	62 075,1 100,0	3,3
PODKARPACKIE	M %	60 749,4 42,1	3 311,4 2,3	28 668,3 19,9	36 857,4 25,6	6 584,5 4,6	1 197,0 0,8	2 264,8 1,6	4 380,7 3,0	31,0	110,0 0,1	144 154,5 100,0	7,6
PODLASKIE	M %	73 456,7 68,1	12 107,3 11,2	0,3	1,9	6 708,2 6,2	572,4 0,5	5 772,4 5,3	8 913,7 8,3	17,6	423,4 0,4	107 973,9 100,0	5,7
POMORSKIE	M %	115 139,1 78,9	3 139,8 2,2	145,6 0,1	13 915,4 9,5	4 983,7 3,4	168,8 0,1	5 748,5 3,9	2 592,2 1,8	37,6	134,8 0,1	146 005,5 100,0	7,7
ŚLĄSKIE	M %	43 278,8 62,1	7 839,1 11,3	1 266,5 1,8	6 254,1 9,0	4 895,2 7,0	93,2 0,1	3 671,7 5,3	2 152,8 3,1	54,3 0,1	113,5 0,2	69 619,2 100,0	3,7
ŚWIĘTOKRZYSKIE	M %	41 457,5 70,1	231,9 0,4	8 382,9 14,2	2 667,1 4,5	3 057,9 5,2	139,3 0,2	1 211,8 2,1	1 885,4 3,2	2,8	52,5 0,1	59 089,1 100,0	3,1
WARMIŃSKO- MAZURSKIE	M %	126 342,5 66,6	14 322,2 7,5	15,7	6 985,9 3,7	13 945,0 7,3	543,9 0,3	15 752,6 8,3	10 737,8 5,7	30,1	1 146,5 0,6	189 822,2 100,0	10,1
WIELKOPOLSKIE	M %	138 025,6 82,7	1 093,1 0,7	104,6 0,1	1 442,9 0,9	15 339,9 9,2	228,6 0,1	4 474,5 2,7	5 694,3 3,4	160,4 0,1	124,2 0,1	166 688,1 100,0	8,8
ZACHODNIO- POMORSKIE	M %	153 667,3 72,0	8 541,7 4,0	441,5 0,2	14 934,7 7,0	11 831,2 5,5	183,3 0,1	11 592,5 5,4	12 175,4 5,7	100,7	197,0 0,1	213 665,3 100,0	11,4
<b>RAZEM</b>	<b>M %</b>	<b>1 318 586,3 69,9</b>	<b>101 828,6 5,4</b>	<b>58 766,3 3,1</b>	<b>112 312,4 5,9</b>	<b>134 422,9 7,1</b>	<b>5 047,0 0,3</b>	<b>75 050,1 4,0</b>	<b>76 318,4 4,0</b>	<b>993,4 0,1</b>	<b>4 336,6 0,2</b>	<b>1 887 662,0 100,0</b>	<b>100,0</b>

### 3.5. Niektóre cechy drzewostanów według RDLP

#### 3.5.1. Przeciętny wiek drzewostanów

Przeciętny wiek drzewostanów (na gruntach leśnych zalesionych) według RDLP przedstawiono w tabeli 8. Waha się on od 57 do 77 lat. Najwyższym przeciętnym wiekiem charakteryzują się drzewostany w RDLP Kraków – 77 lat, RDLP Krosno – 75 lat i RDLP Gdańsk – 69 lat, natomiast najniższym: 57 lat – RDLP Zielona Góra, 58 lat – RDLP Piła.

W pozostałych RDLP przeciętny wiek drzewostanów kształtuje się w granicach 60–67 lat, przy przeciętnym w Lasach Państwowych – 63 lata.

#### 3.5.2. Przeciętna zasobność drzewostanów

Przeciętną zasobność drzewostanów (na gruntach leśnych zalesionych) przedstawiono w tabeli 8. Najwyższą przeciętną zasobność na 1 ha powierzchni leśnej zalesionej wykazują drzewostany w RDLP Kraków – 319 m<sup>3</sup>/ha oraz RDLP Krosno – 304 m<sup>3</sup>/ha, RDLP Szczecin – 283 m<sup>3</sup>/ha, RDLP Białystok – 282 m<sup>3</sup>/ha, RDLP Olsztyn – 280 m<sup>3</sup>/ha.

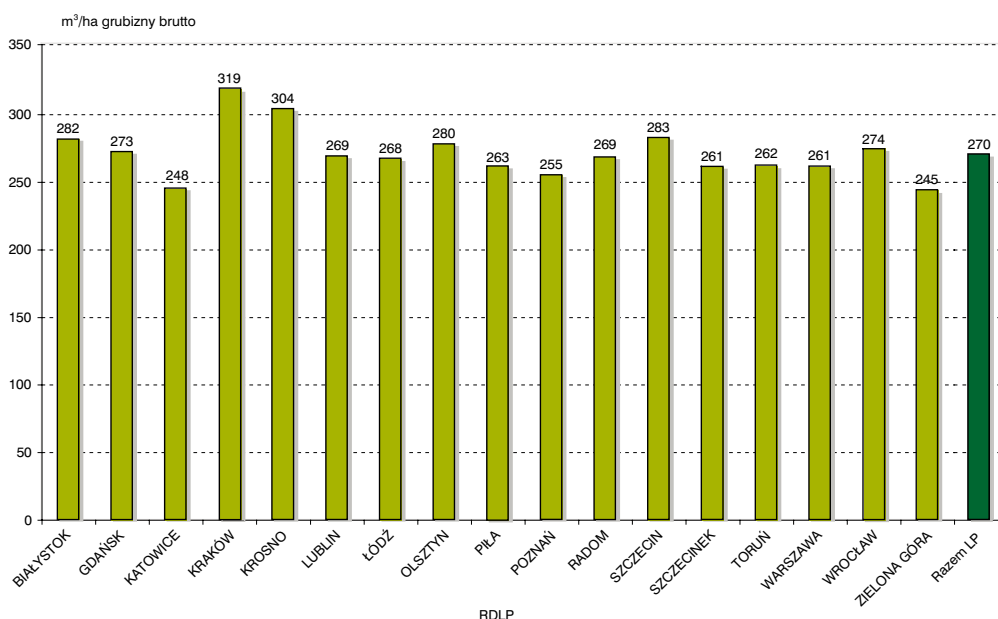
Zasobność na gruntach leśnych zalesionych, wyższą od przeciętnej w Lasach Państwowych (270 m<sup>3</sup>/ha), wykazują także drzewostany w RDLP Wrocław – 274 m<sup>3</sup>/ha oraz RDLP Gdańsk – 273 m<sup>3</sup>/ha. Najniższą natomiast zasobnością odznaczają się drzewostany RDLP Zielona Góra – 245 m<sup>3</sup>/ha, RDLP Katowice – 248 m<sup>3</sup>/ha oraz RDLP Poznań – 255 m<sup>3</sup>/ha.

Przeciętną zasobność w Lasach Państwowych według RDLP przedstawiono dodatkowo na rysunku 11.

**Tabela 8. PRZECIĘTNY WIEK I PRZECIĘTNA ZASOBNOŚĆ DRZEWOSTANÓW WEDŁUG RDLP**

RDLP	Przeciętny wiek	Przeciętna zasobność grubizny brutto
	lata	m <sup>3</sup> /ha
1	2	3
BIAŁYSTOK	64	282
GDAŃSK	69	273
KATOWICE	60	248
KRAKÓW	77	319
KROSNO	75	304
LUBLIN	66	269
ŁÓDŹ	65	268
OLSZTYN	63	280
PIŁA	58	263
POZNAŃ	61	255
RADOM	67	269
SZCZECIN	60	283
SZCZECINEK	60	261
TORUŃ	64	262
WARSZAWA	62	261
WROCŁAW	65	274
ZIELONA GÓRA	57	245
<b>Razem LP</b>	<b>63</b>	<b>270</b>

**Rysunek 11. PRZECIĘTNA ZASOBNOŚĆ DRZEWOSTANÓW WEDŁUG RDLP**



### 3.6. Podział lasu na kategorie ochronności

Podział powierzchni leśnej na lasy gospodarcze i ochronne (według wiodących kategorii ochronności) w układzie RDLP przedstawia tabela 23, a strukturę miąższościową – tabela 25. Analogiczny podział w układzie województw przedstawiono odpowiednio w tabelach 24 i 26. Dodatkowo łączny udział lasów ochronnych według RDLP przedstawiono na rysunku 12.

Najwięcej lasów ochronnych (razem z rezerwatami) wyodrębniono w terenach górskich, co w sposób naturalny wiąże się z charakterem tych obszarów (lasy

wodochronne, glebochronne) oraz tam, gdzie znajduje się dużo lasów będących pod wpływem negatywnego oddziaływania przemysłu. Największy udział lasów ochronnych notuje się w południowych RDLP, tj. RDLP Kraków – 91,8%, RDLP Krosno – 86,3%, RDLP Katowice – 84,1% i RDLP Wrocław – 72,9%.

Najmniej lasów ochronnych (razem z rezerwatami) wyodrębniono w RDLP: Piła – 29,7%, Olsztyn – 30,5%, Szczecinek – 31,1%, Zielona Góra – 32,1%, Warszawa – 39,4%, przy średniej w Lasach Państwowych wynoszącej 55,1%.



**Tabela 23. STRUKTURA POWIERZCHNIOWA KATEGORII OCHRONNOŚCI WEDŁUG RDLP**

RDLP	Rezerwy		Lasy ochronne w ha													Lasy gospo-darcze		Ogółem	
	ha	2	3	4	5	6	7	8	9	10	11	12	13	14	15	16			
																	ha	%	
1																			
BIAŁYSTOK	P	25 744	4 064	86 575		191 241	3 703	1 730	11 474	19 855	13 311	11 622	343 575	204 830	574 149	8,1			
	%	4,5	0,7	15,1		33,3	0,6	0,3	2,0	3,5	2,3	2,0	59,8	35,7	100,0				
GDAŃSK	P	4 103	21 452	36 002		6 807	2 524	714	2 305	49 238	281	1 495	120 818	159 695	284 616	4,0			
	%	1,4	7,5	12,6		2,4	0,9	0,3	0,8	17,3	0,1	0,5	42,4	56,2	100,0				
KATOWICE	P	5 088	19 980	127 727		825	4 303	618	1 575	45 276	168	6 144	498 098	95 034	598 220	8,4			
	%	0,9	3,3	21,4		0,1	0,7	0,1	0,3	7,6	1,0	1,0	83,2	15,9	100,0				
KRAKÓW	P	2 716	36 833	81 899		28	2 852	857	1 778	14 992	8 969	395	151 242	13 695	167 653	2,4			
	%	1,6	22,0	48,9		1,6	1,7	0,5	1,1	8,9	5,3	0,2	90,2	8,2	100,0				
KROSNO	P	9 017	27 167	244 012		3 512	1 336	583	4 327	14 187	2 323	144	337 160	55 055	401 232	5,6			
	%	2,2	6,8	60,9		9,9	0,9	0,3	1,1	3,5	0,6	0,6	84,1	13,7	100,0				
LUBLIN	P	7 822	14 059	84 053		14 307	1 931	396	3 872	38 033	370	10 650	173 991	215 987	397 800	5,6			
	%	2,0	3,5	21,1		3,6	0,5	0,1	1,0	9,6	0,1	2,7	43,8	54,2	100,0				
ŁÓDŹ	P	5 525	9 202	32 617		2 916	2 639	213	1 121	50 348	119	2 167	150 513	127 164	283 202	4,0			
	%	2,0	3,2	11,5		1,0	0,9	0,1	0,4	17,8	0,8	0,8	53,1	44,9	100,0				
OLSZTYN	P	9 478	9 793	57 105		74 128	2 345	1 303	2 481	18 537	37	191	166 123	397 875	573 476	8,1			
	%	1,7	1,7	10,0		12,9	0,4	0,2	0,4	3,2	0,2	28,8	28,8	69,5	100,0				
PILA	P	2 731	15 118	33 168		20 462	2 155	216	2 725	21 419	55	2 837	98 155	238 316	339 202	4,8			
	%	0,8	4,5	9,8		6,0	0,6	0,1	0,8	6,3	0,8	0,8	28,9	70,3	100,0				
POZNAŃ	P	1 833	13 058	136 916		14 617	4 437	748	4 002	43 650	355	2 493	234 673	171 529	408 035	5,7			
	%	0,4	3,2	33,6		3,6	1,1	0,2	1,0	10,7	0,1	0,6	57,6	42,0	100,0				
RADOM	P	4 888	12 457	123 392		4 110	1 517	775	2 153	41 936	912	283	193 101	111 395	309 384	4,4			
	%	1,6	4,0	39,8		1,3	0,5	0,3	0,7	13,6	0,3	0,1	62,4	36,0	100,0				
SZCZECIN	P	4 764	20 550	94 427		204 963	1 876	932	11 009	49 305	8 660	391 722	244 034	640 520	9,0				
	%	0,7	3,2	14,7		32,0	0,3	0,1	1,7	7,7	1,4	61,1	38,2	100,0					
SZCZECINEK	P	3 396	7 312	84 199		1 997	3 222	885	4 831	35 070	5 505	29 863	172 884	393 722	570 002	8,0			
	%	0,6	1,3	14,8		0,4	0,6	0,2	0,8	6,2	1,0	5,2	30,5	68,9	100,0				
TORUŃ	P	5 733	55 268	56 392		4 650	1 682	688	2 183	69 337	1 045	405	196 356	219 885	421 974	5,9			
	%	1,4	13,1	13,4		1,1	0,4	0,2	0,5	16,4	0,2	0,1	46,5	52,1	100,0				
WARSZAWA	P	4 798	8 443	28 514		140	607	309	1 121	18 736		9 819	67 689	111 189	183 676	2,6			
	%	2,6	4,6	15,5		0,1	0,3	0,2	0,6	10,2		5,3	36,8	60,6	100,0				
WROCLAW	P	4 048	38 128	162 553		26 818	3 925	837	5 927	58 071	19 563	20 564	380 172	142 499	526 719	7,4			
	%	0,8	7,2	30,9		5,1	0,7	0,2	1,1	11,0	3,7	3,9	72,1	27,1	100,0				
ZIELONA GÓRA	P	1 211	9 348	74 551		315	4 196	281	647	29 021	266	10 807	135 019	288 575	424 805	6,0			
	%	0,3	2,2	17,5		0,1	1,0	0,1	0,2	6,8	0,1	2,5	31,8	67,9	100,0				
<b>RAZEM</b>	<b>P</b>	<b>102 895</b>	<b>322 232</b>	<b>1 544 102</b>		<b>571 836</b>	<b>45 250</b>	<b>12 085</b>	<b>63 531</b>	<b>617 011</b>	<b>53 279</b>	<b>118 539</b>	<b>3 811 291</b>	<b>3 190 479</b>	<b>7 104 665</b>	<b>100,0</b>			
	%	<b>1,4</b>	<b>4,5</b>	<b>21,8</b>		<b>8,1</b>	<b>0,6</b>	<b>0,2</b>	<b>0,9</b>	<b>8,7</b>	<b>0,7</b>	<b>1,7</b>	<b>53,7</b>	<b>44,9</b>	<b>100,0</b>				

**Tabela 24. STRUKTURA POWIERZCHNIOWA KATEGORII OCHRONNOŚCI WEDŁUG WOJEWÓDZTW**

Województwo	Rezerwy		Lasy ochronne w ha													Lasy gospodarcze		Ogółem	
	ha	2	3	4	5	6	7	8	9	10	11	12	13	14	15	16	Ogółem		
																	ha	%	
1																			
DOLNOŚLĄSKIE	P	4 062	38 155	169 593	43 570	26 830	5 025	884	6 093	58 190	19 563	19 295	387 198	160 740	552 000	7,8			
	%	0,7	6,9	30,8	7,9	4,9	0,9	0,2	1,1	10,5	3,5	3,5	70,2	29,1	100,0				
KUJAWSKO-POMORSKIE	P	5 443	49 303	50 387	7 501	4 531	1 370	406	2 021	69 306	1 047	405	186 277	175 736	367 456	5,2			
	%	1,5	13,4	13,7	2,0	1,2	0,4	0,1	0,5	18,9	0,3	0,1	50,6	47,9	100,0				
LUBELSKIE	P	8 321	12 794	65 539	6 320	12 236	1 358	364	3 806	20 126	370	5 835	128 748	191 601	328 670	4,6			
	%	2,5	3,9	19,9	1,9	3,7	0,4	0,1	1,2	6,1	0,1	1,8	39,1	58,4	100,0				
LUBUSKIE	P	2 188	12 824	90 464	9 720	86 489	5 500	805	4 200	56 802	266	19 991	287 061	378 345	667 594	9,4			
	%	0,3	1,9	13,6	1,5	13,0	0,8	0,1	0,6	8,5	0,1	3,0	43,0	56,7	100,0				
ŁÓDZKIE	P	4 009	5 202	30 309	41 519	2 961	2 895	221	1 364	42 326	118	2 034	128 949	113 588	246 546	3,5			
	%	1,6	2,1	12,3	16,8	1,2	1,2	0,1	0,6	17,2	0,1	0,8	52,3	46,1	100,0				
MAŁOPOLSKIE	P	3 085	39 888	88 434	25 492	28	2 903	836	1 778	15 860	8 969	441	184 629	11 166	198 880	2,8			
	%	1,6	20,1	44,4	12,8	0,0	1,5	0,4	0,9	8,0	4,5	0,2	92,8	5,6	100,0				
MAZOWIECKIE	P	9 293	17 468	64 713	13 191	9 674	2 483	598	2 327	43 272		5 552	159 278	250 967	419 538	5,9			
	%	2,2	4,2	15,4	3,1	2,3	0,6	0,1	0,6	10,3		1,3	37,9	59,9	100,0				
OPOLSKIE	P	782	1 337	59 195	82 722	215	1 218	83	831	16 785	3	4 040	166 429	65 421	232 632	3,3			
	%	0,3	0,6	25,4	35,7	0,1	0,5	0,0	0,4	7,2	0,0	1,7	71,6	28,1	100,0				
PODKARPACKIE	P	9 543	31 310	268 511	39 571	5 445	1 910	620	4 393	32 559	2 323	9 470	396 112	82 651	488 306	6,9			
	%	2,0	6,4	55,0	8,1	1,1	0,4	0,1	0,9	6,7	0,5	1,9	81,1	16,9	100,0				
PODLASKIE	P	20 761	3 110	50 807		126 825	2 625	1 201	6 988	11 824	12 940	1 157	217 477	142 343	380 581	5,4			
	%	5,5	0,8	13,3		33,3	0,7	0,3	1,8	3,1	3,4	0,3	57,0	37,5	100,0				
POMORSKIE	P	4 948	29 365	80 517		7 379	4 238	1 335	4 614	56 074	1 624	4 205	189 351	378 232	572 531	8,1			
	%	0,9	5,1	14,1		1,3	0,7	0,2	0,8	9,8	0,3	0,7	33,0	66,1	100,0				
ŚLĄSKIE	P	3 827	11 703	51 593	182 729	610	3 012	531	675	25 383	164	2 043	278 443	22 643	304 913	4,3			
	%	1,3	3,8	16,9	59,9	0,2	1,0	0,2	0,2	8,3	0,1	0,7	91,3	7,4	100,0				
ŚWIĘTOKRZYSKIE	P	2 208	11 860	105 495	1 562	2 800	116	637	1 060	31 516	912	202	156 160	66 656	225 024	3,2			
	%	1,0	5,3	46,8	0,7	1,2	0,1	0,3	0,5	14,0	0,4	0,1	69,4	29,6	100,0				
WARMIŃSKO-MAZURSKIE	P	13 991	9 089	85 931	203	130 502	3 015	1 706	6 980	29 757	371	10 673	278 227	394 370	686 588	9,7			
	%	2,0	1,3	12,5	0,2	19,0	0,4	0,2	1,0	4,3	0,1	1,6	40,4	57,6	100,0				
WIELKOPOLSKIE	P	3 023	29 311	158 393	9 326	37 610	4 464	1 032	6 098	63 892	410	4 453	314 989	344 115	662 127	9,3			
	%	0,5	4,4	23,9	1,4	5,7	0,7	0,2	0,9	9,6	0,1	0,7	47,6	51,9	100,0				
ZACHODNIO-POMORSKIE	P	7 411	19 513	124 221		117 701	3 118	826	10 303	43 339	4 199	28 743	351 963	411 905	771 279	10,6			
	%	1,0	2,5	16,1		15,3	0,4	0,1	1,3	5,6	0,5	3,7	45,5	53,5	100,0				
<b>RAZEM</b>	<b>P</b>	<b>102 895</b>	<b>322 232</b>	<b>1 544 102</b>	<b>463 426</b>	<b>571 836</b>	<b>45 250</b>	<b>12 085</b>	<b>63 531</b>	<b>617 011</b>	<b>53 279</b>	<b>118 539</b>	<b>3 811 291</b>	<b>3 190 479</b>	<b>7 104 665</b>	<b>100,0</b>			
	<b>%</b>	<b>1,4</b>	<b>4,5</b>	<b>21,8</b>	<b>6,5</b>	<b>8,1</b>	<b>0,6</b>	<b>0,2</b>	<b>0,9</b>	<b>8,7</b>	<b>0,7</b>	<b>1,7</b>	<b>53,7</b>	<b>44,9</b>	<b>100,0</b>				

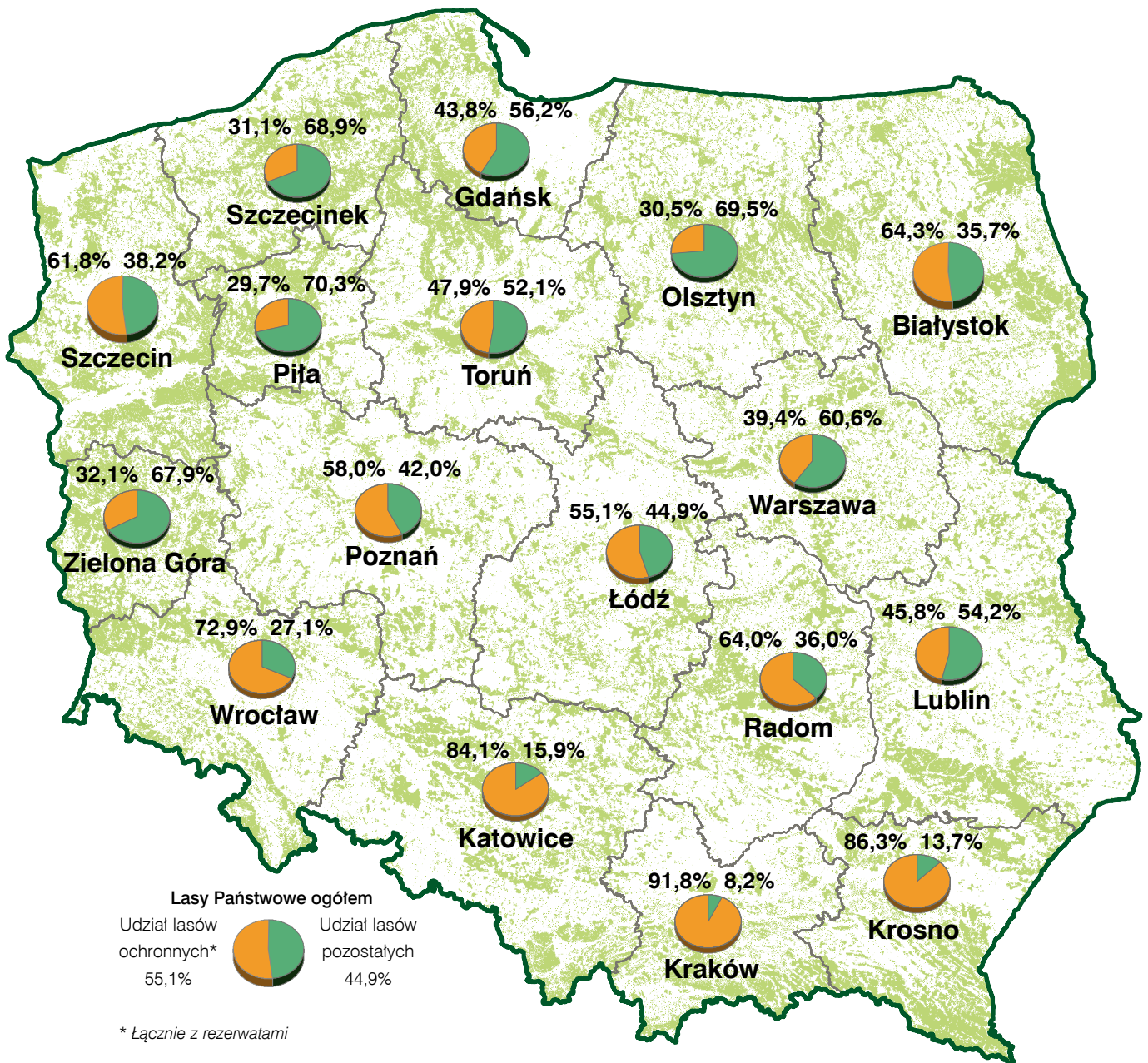
**Tabela 25. STRUKTURA MIAŻSZOŚCIOWA KATEGORII OCHRONNOŚCI WEDŁUG RDLP**

RDLP	Rezerwy		Lasy ochronne w tys. m <sup>3</sup>													Lasy gospo-darcze		Ogółem	
		tys. m <sup>3</sup>	2	3	4	5	6	7	8	9	10	11	12	13	14	15	16		
1	M	9 338,0	1 107,2	21 493,0	57 984,3	1 074,5	707,7	3 691,4	5 448,8	4 452,1	2 871,5	98 830,5	50 591,1	158 759,6	8,4				
	%	5,9	0,7	13,5	36,6	0,7	0,4	2,3	3,4	2,8	1,8	62,2	31,9	100,0					
BIAŁYSTOK	M	1 190,9	6 109,9	9 375,5	1 707,0	794,6	3 196,6	668,2	15 591,6	76,4	429,4	35 072,2	40 443,3	76 706,4	4,1				
	%	1,6	8,0	12,2	2,2	1,0	0,4	0,9	20,3	0,1	0,6	45,7	52,7	100,0					
GDAŃSK	M	1 952,1	5 013,2	31 747,5	68 410,4	251,6	231,7	373,9	10 670,8	37,2	1 557,3	119 453,9	24 532,3	145 938,3	7,7				
	%	1,3	3,4	21,8	46,8	0,2	0,2	0,3	7,3	1,1	1,1	81,9	16,8	100,0					
KATOWICE	M	1 190,9	12 171,1	25 869,6	848,2	8,2	914,1	452,0	4 683,8	2 503,9	92,3	47 926,0	4 147,0	53 263,9	2,8				
	%	2,2	22,9	48,6	1,6	0,0	1,7	0,8	8,8	4,7	0,2	90,0	7,8	100,0					
KRAKÓW	M	3 880,0	8 152,7	75 842,5	10 141,1	1 349,0	462,6	1 353,6	4 191,7	767,9	49,0	102 557,1	14 429,2	120 866,3	6,4				
	%	3,2	6,7	62,9	8,4	1,1	0,4	1,1	3,5	0,6	0,6	84,9	11,9	100,0					
KROSNO	M	2 855,7	4 340,4	21 371,8	1 299,2	4 571,2	559,0	1 101,4	10 190,3	147,7	2 632,3	46 377,1	56 252,1	105 484,9	5,6				
	%	2,7	4,1	20,3	1,2	4,3	0,5	0,2	9,7	0,1	2,5	43,9	53,4	100,0					
LUBLIN	M	2 259,6	2 042,1	8 286,7	13 343,9	814,7	707,3	308,2	14 130,6	29,1	538,7	40 268,4	32 448,4	74 976,4	4,0				
	%	3,0	2,7	11,1	17,8	1,1	0,9	0,4	18,8	0,1	0,7	53,6	43,4	100,0					
ŁÓDŹ	M	3 537,8	2 829,7	15 612,2	44,3	19 762,5	752,3	608,1	5 464,7	15,9	55,5	46 045,3	106 586,2	156 169,3	8,3				
	%	2,3	1,8	10,0	0,0	12,7	0,5	0,4	3,5	0,0	0,0	29,5	68,2	100,0					
OLSZTYN	M	990,0	4 022,1	8 849,2	5 380,2	532,7	75,2	824,0	5 599,8	12,9	596,4	25 892,5	60 619,1	87 501,6	4,6				
	%	1,1	4,6	10,1	6,1	0,6	0,1	0,9	6,4	0,1	0,7	29,5	69,4	100,0					
PILA	M	734,3	2 954,2	33 469,8	3 651,7	4 212,9	1 173,0	1 189,7	11 363,1	122,2	609,9	59 048,8	42 710,9	102 494,0	5,4				
	%	0,7	2,9	32,7	3,6	4,1	1,1	1,2	11,1	0,1	0,6	57,7	41,6	100,0					
POZNAŃ	M	1 845,6	3 477,4	32 825,5	1 582,4	1 046,6	464,6	298,9	565,7	11 474,6	236,8	52 060,1	28 543,9	82 449,6	4,4				
	%	2,2	4,2	39,8	1,9	1,3	0,6	0,4	0,7	13,9	0,3	63,2	34,6	100,0					
RADOM	M	1 636,8	5 652,6	27 616,7	56 172,9	539,5	444,6	3 420,7	13 717,6	1 954,2	1 954,2	109 518,8	67 206,9	178 362,5	9,4				
	%	0,9	3,2	15,5	31,5	0,3	0,2	1,9	7,7	1,1	1,1	61,4	37,7	100,0					
SZCZECIN	M	994,1	1 956,2	22 422,8	540,2	1 040,3	376,9	1 366,6	10 074,4	1 537,3	7 652,9	46 967,6	98 361,6	146 323,3	7,8				
	%	0,7	1,3	15,3	0,4	0,7	0,3	0,9	6,9	1,1	5,2	32,1	67,2	100,0					
SZCZECINEK	M	2 140,6	12 398,2	14 636,2	1 092,5	1 459,2	480,5	682,7	16 575,3	274,0	159,2	48 004,6	58 301,6	108 446,8	5,7				
	%	2,0	11,4	13,5	1,0	1,3	0,4	0,2	15,3	0,3	0,1	44,1	53,9	100,0					
TORUŃ	M	1 730,1	1 839,1	6 898,2	39,9	179,7	108,3	316,2	4 569,6	2 271,5	2 271,5	16 222,5	29 146,9	47 099,5	2,5				
	%	3,7	3,9	14,6	0,1	0,4	0,2	0,7	9,7	4,8	4,8	34,4	61,9	100,0					
WARSZAWA	M	1 303,4	11 494,4	47 161,1	11 074,4	7 513,2	1 134,7	368,7	15 705,0	6 952,4	4 263,0	108 172,4	31 526,2	141 002,0	7,5				
	%	0,9	8,2	33,4	7,9	5,3	0,8	0,3	1,1	11,8	3,0	76,7	22,4	100,0					
WROCLAW	M	506,0	2 322,4	19 729,4	1 083,7	83,9	1 123,7	113,9	6 377,9	99,7	1 622,2	32 755,4	68 556,2	101 817,6	5,4				
	%	0,5	2,3	19,4	1,1	0,1	1,1	0,1	6,3	0,1	1,6	32,3	67,2	100,0					
ZIELONA GÓRA	M	38 085,9	87 882,9	423 207,7	112 571,8	162 897,5	13 093,4	5 063,4	18 983,5	17 265,5	27 442,9	1 035 173,2	814 402,9	1 887 662,0	100,0				
	%	2,0	4,7	22,3	6,0	8,6	0,7	0,3	1,0	0,9	1,5	54,8	43,2	100,0					
<b>RAZEM</b>																			

**Tabela 26. STRUKTURA MIAŻSZOŚCIOWA KATEGORII OCHRONNOŚCI WEDŁUG WOJEWÓDZTW**

Województwo	Rezerwy		Lasy ochronne w tys. m <sup>3</sup>														Lasy gospo-darcze		Ogółem	
	tys. m <sup>3</sup>		glebo-chronne	wodo-chronne	uszk. przez przemysł	cenne przyr.	na stałych pow. badawczych	nasienne	ostoję zwierząt chronionych	podmiej-skie	uzdro-wiskowe	obronne	razem	tys. m <sup>3</sup>	tys. m <sup>3</sup>	%	tys. m <sup>3</sup>	%		
	2	3	4	5	6	7	8	9	10	11	12	13	14	15	16					
1																				
M	1 308,5	11 501,4	48 898,2	11 170,8	7 519,3	1 445,6	388,5	1 621,4	16 681,4	6 952,4	3 987,9	110 166,9	36 275,9	147 751,3	7,8					
%	0,9	7,8	32,9	7,6	5,1	1,0	0,3	1,1	11,3	4,7	2,7	74,5	24,6	100,0						
M	2 063,8	11 005,4	13 062,8	1 774,0	1 419,4	399,3	153,4	623,8	16 565,7	2 740,0	159,2	45 437,0	47 282,5	94 783,3	5,0					
%	2,2	11,6	13,8	1,9	1,5	0,4	0,2	0,7	17,5	0,3	0,2	48,1	49,7	100,0						
M	3 054,1	3 967,7	16 460,6	1 299,2	3 996,1	398,0	150,7	1 085,4	5 514,4	1 47,7	1 557,5	34 577,3	49 988,4	87 619,8	4,6					
%	3,5	4,5	18,8	1,5	4,6	0,5	0,2	1,2	6,3	0,2	1,8	39,6	56,9	100,0						
M	894,4	3 279,6	24 325,5	2 073,0	23 065,5	1 509,9	366,9	1 286,6	13 993,0	99,7	3 661,0	73 660,7	92 722,8	167 277,9	8,9					
%	0,5	2,0	14,5	1,2	13,8	0,9	0,2	0,8	8,4	0,1	2,2	44,1	55,4	100,0						
M	1 671,7	1 094,5	7 771,0	11 551,2	829,5	751,7	69,1	366,2	11 956,6	29,1	506,5	34 925,4	29 244,3	65 841,4	3,5					
%	2,5	1,7	11,8	17,5	1,3	1,1	0,1	0,6	18,2	0,8	0,8	53,1	44,4	100,0						
M	1 324,5	12 403,2	27 804,2	5 877,4	8,2	926,3	375,2	452,0	4 613,2	2 503,9	99,5	55 063,1	3 309,6	59 697,2	3,2					
%	2,2	20,8	46,6	9,8	0,8	1,6	0,6	0,8	7,7	4,2	0,2	92,3	5,5	100,0						
M	3 346,1	3 899,9	15 727,8	3 304,6	2 128,2	730,6	218,6	678,9	10 897,0	10,3	1 136,7	38 722,3	63 529,8	105 598,2	5,6					
%	3,2	3,7	14,9	3,1	2,0	0,7	0,2	0,6	10,3	0,6	1,1	36,6	60,2	100,0						
M	351,9	264,8	15 490,5	21 550,7	89,3	355,3	28,7	247,9	4 630,7	0,6	1 124,7	43 783,2	17 940,0	62 075,1	3,3					
%	0,6	0,4	25,0	34,7	0,1	0,6	0,4	0,4	7,5	0,4	1,8	70,5	28,9	100,0						
M	4 100,8	9 557,9	82 579,7	10 141,1	1 872,1	623,5	260,8	1 369,6	9 060,3	767,9	2 317,1	118 550,0	21 503,7	144 154,5	7,6					
%	2,8	6,6	57,4	7,0	1,3	0,4	0,2	1,0	6,3	0,5	1,6	82,3	14,9	100,0						
M	7 605,1	842,9	13 337,3	40 602,2	37,6	776,5	464,9	2 290,8	3 153,4	4 322,2	383,3	66 173,5	34 195,3	107 973,9	5,7					
%	7,0	0,8	12,4	37,6	0,4	0,7	0,4	2,1	2,9	4,0	0,4	61,3	31,7	100,0						
M	1 429,3	7 928,0	20 584,5	1 878,2	1 878,2	1 300,9	534,0	1 300,3	17 541,5	4 259	1 118,8	52 612,1	91 964,1	146 005,5	7,7					
%	1,0	5,4	14,1	1,3	1,3	0,9	0,4	0,9	12,0	0,3	0,8	36,1	62,9	100,0						
M	1 415,8	3 188,2	11 527,0	41 128,7	162,3	788,6	202,7	1 144,4	5 493,7	36,5	424,0	63 066,1	5 137,3	69 619,2	3,7					
%	2,0	4,6	16,6	59,0	0,2	1,1	0,3	0,2	7,9	0,1	0,6	90,6	7,4	100,0						
M	801,5	3 333,9	28 110,5	404,5	720,6	33,8	247,3	226,5	8 732,2	236,8	64,7	42 110,8	16 176,8	59 089,1	3,1					
%	1,4	5,6	47,5	0,7	1,2	0,1	0,4	0,4	14,8	0,4	0,1	71,2	27,4	100,0						
M	5 153,2	2 990,9	22 377,4	44,3	35 448,3	944,1	801,3	2 324,9	8 821,3	1 299	2 551,2	76 433,6	108 235,4	189 822,2	10,1					
%	2,7	1,6	11,8	44,3	18,7	0,5	0,4	1,2	4,6	0,1	1,3	40,2	57,1	100,0						
M	1 158,7	6 925,6	39 301,1	2 252,3	10 224,0	1 119,4	406,2	1 848,1	16 618,0	135,2	994,7	79 824,6	85 704,8	166 688,1	8,8					
%	0,7	4,2	23,6	1,4	6,1	0,7	0,2	1,1	10,0	0,1	0,6	48,0	51,3	100,0						
M	2 406,5	5 699,0	35 849,6	32 934,3	15,4	989,9	395,1	3 146,7	12 492,2	1 203,7	7 356,1	100 066,6	111 192,2	213 665,3	11,4					
%	1,1	2,7	16,8	6,0	15,4	0,5	0,2	1,5	5,8	0,6	3,4	46,9	52,0	100,0						
<b>RAZEM</b>	<b>38 085,9</b>	<b>87 882,9</b>	<b>423 207,7</b>	<b>112 571,8</b>	<b>162 897,5</b>	<b>13 093,4</b>	<b>5 063,4</b>	<b>18 983,5</b>	<b>166 764,6</b>	<b>17 265,5</b>	<b>27 442,9</b>	<b>1 035 173,2</b>	<b>814 402,9</b>	<b>1 887 662,0</b>	<b>100,0</b>					
%	2,0	4,7	22,3	6,0	8,6	0,7	0,3	1,0	8,8	0,9	1,5	54,8	43,2	100,0						

Rysunek 12. UDZIAŁ POWIERZCHNIOWY LASÓW OCHRONNYCH WEDŁUG RDLP



## 4. UŻYTKOWANIE LASU

### 4.1. Średnioroczny etat cięć według planów urządzenia lasu

Etat cięć określany jest ilością drewna (grubizny) przewidzianego do pozyskania w planie urządzenia lasu dla nadleśnictwa na 10 lat. Plan urządzenia lasu sporządzany jest dla konkretnego nadleśnictwa, w związku z czym zatwierdzony w nim etat może być realizowany i bilansowany tylko w tym nadleśnictwie. Jednak dla celów statystycznych od wielu lat sporządza się sumy tzw. rocznych etatów cięć dla regionalnych dyrekcji Lasów Państwowych oraz łącznie dla Lasów Państwowych.

Przy zastosowanej metodyce – polegającej na sumowaniu „dziesiątych części” etatów dla poszczególnych nadleśnictw, niezależnie od zaawansowania wy-

**Tabela 27. SUMY PRZECIĘTNE ROCZNYCH ETATÓW UŻYTKOWANIA RĘBNEGO I PRZEDRĘBNEGO NADLEŚNICTW WEDŁUG RDLP I OGÓŁEM DLA LP\***

RDLP	Użytkowanie w m <sup>3</sup>		
	użytki rębne	użytki przedrębne	razem
1	2	3	4
BIAŁYSTOK	1 491 137	1 415 133	2 906 270
KATOWICE	1 953 866	1 375 552	3 329 418
KRAKÓW	576 806	317 673	894 480
KROSNO	1 311 499	671 929	1 983 428
LUBLIN	1 114 924	931 509	2 046 433
ŁÓDŹ	887 038	622 349	1 509 386
OLSZTYN	1 558 059	1 646 797	3 204 856
PIŁA	946 731	919 051	1 865 782
POZNAŃ	1 162 985	902 768	2 065 753
SZCZECIN	2 011 266	1 719 215	3 730 481
SZCZECINEK	1 382 586	1 252 175	2 634 761
TORUŃ	1 321 478	864 588	2 186 066
WROCŁAW	1 712 258	1 261 656	2 973 914
ZIELONA GÓRA	831 547	710 371	1 541 918
GDAŃSK	704 405	911 223	1 615 627
RADOM	978 507	750 814	1 729 322
WARSZAWA	491 201	472 243	963 444
<b>Ogółem LP</b>	<b>20 436 293</b>	<b>16 745 046</b>	<b>37 181 340</b>

\* Wielkości wynikające wyłącznie z dotychczas opracowanych planów urządzenia lasu, z uwzględnieniem aneksów do planów cięć.

**Tabela 28. SUMY ROCZNYCH ZADAŃ UWZGLĘDNIAJĄCYCH DOTYCHCZASOWY POSTĘP UŻYTKOWANIA GŁÓWNEGO PRZY ZAŁOŻENIU RÓWNOMIERNEGO UŻYTKOWANIA W OKRESIE DO KOŃCA REALIZACJI PLANÓW URZĄDZENIA LASU ZESTAWIONE WG RDLP I OGÓŁEM DLA LP**

RDLP	Użytkowanie w m <sup>3</sup>		
	użytki rębne	użytki przedrębne	razem
1	2	3	4
BIAŁYSTOK	1 353 656	1 481 878	2 835 534
KATOWICE	1 873 480	1 354 152	3 227 632
KRAKÓW	515 737	381 317	897 054
KROSNO	1 218 833	741 162	1 959 995
LUBLIN	1 086 477	908 460	1 994 937
ŁÓDŹ	887 914	618 260	1 506 174
OLSZTYN	1 396 148	1 564 491	2 960 639
PIŁA	917 995	930 077	1 848 072
POZNAŃ	1 025 047	997 342	2 022 389
SZCZECIN	1 913 850	1 824 345	3 738 195
SZCZECINEK	1 611 411	1 567 950	3 179 361
TORUŃ	1 221 381	964 436	2 185 817
WROCŁAW	1 793 971	1 212 415	3 006 386
ZIELONA GÓRA	962 802	946 599	1 909 401
GDAŃSK	692 113	860 678	1 552 791
RADOM	941 906	783 584	1 725 490
WARSZAWA	516 966	441 307	958 273
<b>Ogółem PGL LP</b>	<b>19 929 687</b>	<b>17 578 453</b>	<b>37 508 140</b>

konania cięć rębnych, pielęgnacyjnych i sanitarnych w stosunku do planu urządzenia lasu w tych nadleśnictwach – wielkość tzw. sumy przeciętnych rocznych etatów cięć dla Lasów Państwowych zestawionych na 1 stycznia 2017 r. wynosi 37 181 340 m<sup>3</sup> grubizny netto (tabela 27). Wielkość ta powinna służyć przede wszystkim do celów porównawczych, nie może być natomiast utożsamiana z obowiązkową normą dla całych Lasów Państwowych, głównie z uwagi na przybliżony sposób ustalania miąższości użytkowania przedrębne oraz labilny stan lasu.

Wielkość pozyskania w danym roku w Lasach Państwowych ogółem musi natomiast uwzględniać wyżej wymienione elementy, w tym również konieczność re-

alizacji takich zabiegów gospodarczych, które nie były wcześniej zaplanowane, a wynikają z przyczyn losowych (głównie z niekorzystnych zmian stanu zdrowotnego i sanitarnego drzewostanów). Uwzględnienia wymaga także wykonanie etatu użytkowania głównego w dotychczasowym okresie realizacji planów urządzenia lasu. Dlatego niezależnie od zestawienia „rocznych” etatów cięć określono tzw. zbilansowane zadania w zakresie użytkowania głównego, uwzględniające dla każdego z nadleśnictw wykonane już zadania od początku obowiązywania planów urządzenia lasu do 31 grudnia 2016 r. oraz wielkość zadań pozostałych do wykonania w całym 10-leciu. Z ilorazu wielkości zadań pozostałych do wykonania i liczby lat pozostałych do końca planu dla poszczególnych nadleśnictw uzyskano zadania średnioroczne, które zagregowano dla Lasów Państwowych ogółem, według RDLP i zestawiono w tabeli 28.

Z przedstawionych danych wynika, że suma tak określonych zbilansowanych rocznych zadań wynosiła 37 508 tys. m<sup>3</sup> grubizny netto i jest wyższa o około 327 tys. m<sup>3</sup> od sumy rocznych etatów cięć z całego 10-lecia. Oznacza to, że tempo realizacji planów użytkowania głównego było dotychczas średnio niewiele mniejsze od wartości wynikających z równomiernego tempa użytkowania w całym 10-leciu.

Przedstawione dane wskazują na trend wzrostu sumy etatów w Lasach Państwowych, który w przybliżeniu będzie się prawdopodobnie utrzymywał proporcjonalnie do wzrostu miąższości drzewostanów. Analiza zmian zasobów drzewnych do 2017 r. dla Lasów Państwowych wskazuje na utrzymujący się wzrost zasobów drzewnych na pniu, który w ostatnim 5-leciu wynosił blisko 1,04% rocznie, a w klasach wieku V i starszych – nawet 2,1%. W podobnym zatem tempie mogą także wzrastać roczne możliwości pozyskania drewna.

## 4.2. Użytkowanie na tle zasobów drzewnych

W okresie, dla którego dokonano porównań w niniejszym opracowaniu (lata 1967–2016), kształtowanie się wielkości użytkowania w skali całych Lasów Państwowych w stosunku do zasobów drzewnych przedstawia tabela 29.

**Tabela 29. UŻYTKOWANIE NA TLE ZASOBÓW DRZEWNYCH W LP**

Rok	Użytkowanie netto	Użytkowanie brutto w stosunku do zasobów*
	tys. m <sup>3</sup>	%
1	2	3
1967	16 501	2,26
1978	19 909	2,45
1985	21 436	2,30
1990	15 863	1,58
1991	15 471	1,50
1992	18 941	1,82
1993	18 546	1,79
1994	18 300	1,75
1995	18 774	1,78
1996	18 616	1,74
1997	19 942	1,81
1998	21 494	1,91
1999	22 688	1,94
2000	24 097	2,03
2001	23 471	1,96
2002	25 595	2,10
2003	27 135	2,18
2004	28 699	2,26
2005	28 164	2,16
2006	28 700	2,18
2007	32 313	2,41
2008	30 694	2,24
2009	31 188	2,23
2010	31 882	2,25
2011	32 789	2,28
2012	33 212	2,28
2013	34 152	2,31
2014	35 686	2,40
2015	36 497	2,44
2016	37 405	2,48

\* Miąższość netto na brutto została przeliczona wskaźnikiem 1,25.

Powyższe opracowanie omawia tylko niektóre podstawowe wielkości charakteryzujące stan powierzchni i zasobów leśnych.

Dane te zestawione w części tabelarycznej stanowią materiał pozwalający na dokonywanie dodatkowych ocen i analizy stanu lasów w zależności od potrzeb użytkowników opracowania. Dokonując analiz, należy także uwzględnić fakt, że w poprzednich latach aktualizacja była wykonywana na podstawie danych zgrupowanych według klas i podklas wieku, natomiast od 2012 roku zaktualizowane dane dotyczące zasobów leśnych zostały zestawione według danych z SILP zaktualizowanych według wydzieleń leśnych.