



**Państwowe Gospodarstwo Leśne  
Lasy Państwowe**

# **WYNIKI AKTUALIZACJI**

**stanu powierzchni leśnej i zasobów drzewnych  
w Lasach Państwowych  
na dzień 1 stycznia 2019 r.**

**Praca wykonana przez  
Biuro Urządzania Lasu i Geodezji Leśnej  
na podstawie informacji  
z Banku Danych o Lasach**



**Sękocin Stary, styczeń 2020 r.**



Opracował zespół: Stanisław Zajączkowski, Andrzej Talarczyk,  
Marcin Myszkowski, Magdalena Kucab

Zdjęcia: Mirosław Sobkowiak  
Projekt okładki: Beata Świątnicka-Giluk  
Projekt graficzny: Beata Świątnicka-Giluk  
Korekta: Ewa Moczarska



05-410 Józefów  
ul. gen. Sikorskiego 7<sup>b</sup>  
tel. 22 357 84 18  
[www.oficinaforest.pl](http://www.oficinaforest.pl)

Druk i oprawa: Z.G. TAURUS

Publikacja została wydrukowana  
na papierze ekologicznym Nautilus Classic  
wyprodukowanym w 100% z makulatury.

# SPIS TREŚCI

## Wprowadzenie 4

### 1. Metodyka 4

### 2. Ogólna charakterystyka stanu lasu w Lasach Państwowych 5

#### 2.1. Typy siedliskowe lasu 5

#### 2.2. Struktura powierzchniowo-miąższościowa zasobów leśnych 8

##### 2.2.1. Struktura powierzchniowa zasobów leśnych 8

##### 2.2.2. Struktura miąższościowa zasobów leśnych 8

#### 2.3. Przeciętny wiek i przeciętna zasobność drzewostanów 12

##### 2.3.1. Przeciętny wiek drzewostanów 12

##### 2.3.2. Przeciętna zasobność drzewostanów 13

##### 2.3.3. Przyrost bieżący 14

#### 2.4. Struktura powierzchni i miąższości w podziale na rezerваты, lasy ochronne i gospodarcze 14

#### 2.5. Porównanie wyników aktualizacji według stanu na 2019 r. z wynikami aktualizacji według stanu na 1967, 1978, 1985, 1990, 1995, 2000, 2005, 2010 i 2015 r. 17

### 3. Ogólna charakterystyka stanu lasu według regionalnych dyrekcji Lasów Państwowych i województw 22

#### 3.1. Struktura powierzchniowa według klas wieku 22

#### 3.2. Struktura miąższościowa według klas wieku 25

#### 3.3. Struktura powierzchniowa według gatunków panujących 28

#### 3.4. Struktura miąższościowa według gatunków panujących 30

#### 3.5. Niektóre cechy drzewostanów według RDLP 32

##### 3.5.1. Przeciętny wiek drzewostanów 32

##### 3.5.2. Przeciętna zasobność drzewostanów 32

#### 3.6. Podział lasu na kategorie ochronności 33

### 4. Użytkowanie lasu 39

#### 4.1. Średnioroczny etat cięć według planów urządzenia lasu 39

#### 4.2. Użytkowanie na tle zasobów drzewnych 40

## WPROWADZENIE

Niniejsze opracowanie przedstawia wyniki aktualizacji danych o powierzchni leśnej i zasobach drzewnych według stanu na 1 stycznia 2019 r.

W odróżnieniu od wyników, które uzyskuje się w następstwie bieżących prac urzędniowych, wyniki okresowych aktualizacji pozwalają przedstawić stan wszystkich lasów w Państwowym Gospodarstwie Leśnym Lasy Państwowe wyprowadzony na jedną datę, co umożliwia dokonywanie analizy stanu zasobów drzewnych, trendów ich zmian oraz aktualnych i przewidywanych możliwości pozyskania drewna.

## 1. METODYKA

Aktualizację powierzchni leśnej i zasobów drzewnych w Lasach Państwowych według stanu na 1 stycznia 2019 r. opracowało Biuro Urządzania Lasu i Geodezji Le-



Opracowanie to nawiązuje (poprzez niektóre tabele i wykresy) także do wyników aktualizacji z lat poprzednich: 1967, 1978, 1985, 1990, 1995, 2000, 2005, 2010 i 2015. Głównym źródłem informacji do opracowania jest Bank Danych o Lasach ([www.bdl.lasy.gov.pl](http://www.bdl.lasy.gov.pl)).

Ze względu na zaokrąglenia wyniki przedstawione w niniejszym opracowaniu mogą się nieznacznie różnić od danych prezentowanych w portalu Banku Danych o Lasach.

śnej na podstawie danych zaktualizowanych w Systemie Informatycznym Lasów Państwowych (SILP) zgromadzonych w stworzonym na zamówienie Lasów Państwowych Banku Danych o Lasach.

W celu pełniejszego scharakteryzowania stanu lasu dodatkowo określono, w różnych przekrojach, m.in. takie elementy, jak przeciętny wiek i przeciętną zasobność na 1 ha.

Cechy te ustalono następująco:

- przeciętny wiek – jako średnią ważoną, przy czym jako wagę przyjęto powierzchnię poszczególnych klas i podklas wieku,
- przeciętną zasobność – jako iloraz miąższości i powierzchni odpowiadającej tej miąższości.

Zestawienia wyników aktualizacji powierzchni leśnej przedstawiono w układzie organizacyjnym według stanu na 31 grudnia 2018 r. (powierzchnia leśna w poszczególnych województwach), natomiast aktualizację zasobów drzewnych – według stanu na 1 stycznia 2019 r., tj. po aktualizacji w SILP.

Należy przy tym wyjaśnić, że określenie powierzchni leśnej w niniejszym opracowaniu dotyczy powierzchni lasów bez gruntów związanych z gospodarką leśną, podobnie jak to przyjmowano podczas poprzednich aktualizacji.

Uzyskane wyniki dotyczące powierzchni leśnej zostały wyrównane do wielkości ujętych w sprawozdaniu LPIR-4 (według stanu na 31 grudnia 2018 r.), sporządzanym przez nadleśnictwa, w celu uzyskania zgodności z powierzchnią publikowaną przez Dyрекcję Generalną Lasów Państwowych i przekazywaną do Głównego Urzędu Statystycznego.

W przypadku tabel przedstawiających dane według województw opracowanie uwzględnia aktualny administracyjny podział kraju.

## 2. OGÓLNA CHARAKTERYSTYKA STANU LASU W LASACH PAŃSTWOWYCH

### 2.1. Typy siedliskowe lasu

Powierzchnię oraz miąższość grubizny brutto, odpowiednio w ha i tys. m<sup>3</sup> ogółem, oraz odsetek poszczególnych klas wieku według typów siedliskowych lasu

w Lasach Państwowych przedstawiają tabele 1 i 2, natomiast procentowy układ siedlisk według województw – tabela 3. Dodatkowo procentowy udział powierzchni poszczególnych typów siedliskowych lasu zobrazowano na rysunku 1.

**Tabela 1. Powierzchniowa tabela klas wieku według typów siedliskowych lasu**

Typ siedliskowy lasu	Powierzchnia ogółem gruntów leśnych		Powierzchnia w %										ogółem na gruntach leśnych	
	ha	%	gruntów leśnych niezalesionych	gruntów leśnych zalesionych w klasach wieku										ogółem
				I	II	III	IV	V	VI	VII i st.	KO, KDO, BP	razem		
1	2	3	4	5	6	7	8	9	10	11	12	13	14	
Bs	11 837	0,2	4,8	7,2	16,6	27,3	18,6	15,2	6,0	3,9	0,4	95,2	100,0	
Bśw	1 391 841	19,6	3,3	13,5	13,4	21,4	21,8	19,5	5,4	1,5	0,2	96,7	100,0	
Bw	42 386	0,6	3,0	11,6	16,1	18,2	20,3	20,1	5,9	3,7	1,1	97,0	100,0	
Bb	11 130	0,2	15,0	0,8	6,7	8,1	13,7	17,4	16,0	22,3		85,0	100,0	
BMśw	1 658 870	23,4	2,1	12,5	13,2	24,3	21,3	15,5	5,2	1,9	4,0	97,9	100,0	
BMw	316 008	4,4	2,3	13,7	18,7	20,7	19,1	15,6	4,9	1,6	3,4	97,7	100,0	
BMb	45 923	0,6	7,8	4,1	16,8	16,1	18,4	16,0	8,7	11,1	1,0	92,2	100,0	
LMśw	1 367 663	19,2	1,0	9,8	12,6	22,1	19,7	13,7	5,1	3,1	12,9	99,0	100,0	
LMw	277 442	3,9	2,2	12,0	19,6	22,0	17,2	10,4	3,4	1,9	11,3	97,8	100,0	
L Mb	53 803	0,8	13,5	4,5	12,2	19,9	22,2	15,2	6,9	4,7	0,9	86,5	100,0	
Lśw	697 334	9,8	0,6	8,4	15,0	17,9	15,7	12,6	6,5	7,7	15,6	99,4	100,0	
Lw	146 063	2,1	1,9	11,7	15,9	17,8	15,3	11,7	5,0	5,9	14,8	98,1	100,0	
OI	127 238	1,8	12,1	13,1	15,3	22,5	18,7	12,5	4,2	0,8	0,8	87,9	100,0	
OIJ	60 194	0,8	4,1	12,3	14,9	20,2	17,3	17,5	6,8	2,5	4,4	95,9	100,0	
LI	34 022	0,5	5,5	7,0	11,6	13,1	11,7	11,6	9,1	22,4	8,0	94,5	100,0	
BMwyż	17 084	0,2	0,8	9,1	11,6	20,2	24,2	17,5	4,7	1,8	10,1	99,2	100,0	
LMwyż	112 106	1,6	0,4	4,3	8,5	15,7	21,5	17,8	6,4	2,4	23,0	99,6	100,0	
Lwyż	254 831	3,6	0,4	3,2	7,3	12,5	22,9	18,8	7,1	3,9	23,9	99,6	100,0	
OIJwyż	693		7,8	6,6	11,8	19,2	24,8	20,5	3,8	1,6	3,9	92,2	100,0	
LIwyż	2 630		5,6	5,1	17,8	22,4	20,8	9,5	7,9	5,1	5,8	94,4	100,0	
BWG	2 003		3,4	4,0	31,3	7,8	4,4	11,8	9,4	26,6	1,3	96,6	100,0	
BG	8 258	0,1	1,8	3,9	39,7	20,5	8,4	7,0	2,9	4,4	11,4	98,2	100,0	
BMG	38 115	0,5	0,6	10,3	23,2	14,4	9,7	9,4	3,0	3,2	26,2	99,4	100,0	
LMG	131 479	1,8	0,4	9,3	13,5	15,6	11,9	11,0	4,2	2,8	31,3	99,6	100,0	
LG	303 414	4,3	0,8	2,5	6,4	13,3	19,0	13,1	8,7	3,7	32,5	99,2	100,0	
OIJG	271		33,5	6,3	14,0	23,6	9,2	7,4	0,4	1,5	4,1	66,5	100,0	
LI G	1 980		24,1	3,0	23,4	26,7	14,3	3,3	2,5	2,3	0,4	75,9	100,0	
<b>RAZEM</b>	<b>7 114 618</b>	<b>100,0</b>	<b>2,2</b>	<b>10,6</b>	<b>13,4</b>	<b>20,9</b>	<b>19,7</b>	<b>15,3</b>	<b>5,5</b>	<b>3,1</b>	<b>9,3</b>	<b>97,8</b>	<b>100,0</b>	

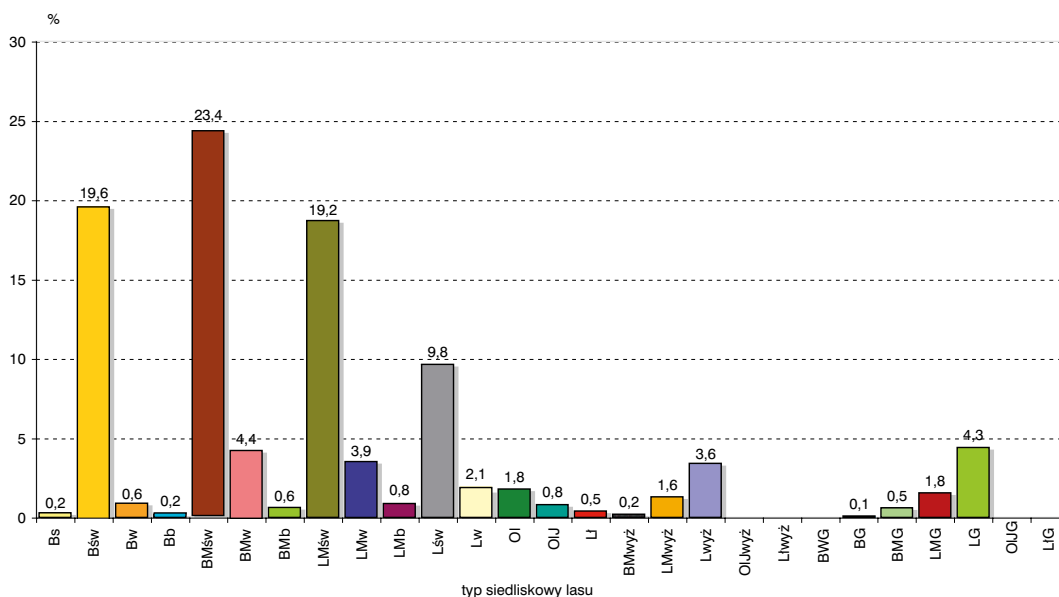
**Tabela 2. Miąższościowa tabela klas wieku według typów siedliskowych lasu**

Typ siedliskowy lasu	Zapasy ogółem na gruntach leśnych		Zapasy grubizny brutto w %											ogółem na gruntach leśnych
			na gruntach leśnych niezalesionych	na gruntach leśnych zalesionych w klasach wieku										
	tys. m <sup>3</sup>	%		prze-stoje	I	II	III	IV	V	VI	VII i st.	KO, KDO, BP	razem	
1	2	3	4	5	6	7	8	9	10	11	12	13	14	15
Bs	1 651,3	0,1	0,4	0,4	0,2	8,4	28,1	23,8	22,4	10,5	5,4	0,4	99,6	100,0
Bśw	315 400,2	16,5	0,1	0,8	0,4	7,8	24,0	28,2	28,2	8,2	2,2	0,1	99,9	100,0
Bw	10 405,8	0,5	0,2	0,6	0,4	10,1	21,0	26,9	27,7	7,9	4,5	0,7	99,8	100,0
Bb	1 908,1	0,1	2,0	0,2	0,1	4,2	7,3	15,3	22,5	20,2	28,2		98,0	100,0
BMśw	458 062,1	24,0	0,1	0,7	0,3	8,3	27,6	26,9	21,6	7,7	2,7	4,1	99,9	100,0
BMw	78 377,4	4,1	0,1	0,7	0,5	12,2	24,6	25,8	23,1	7,3	2,2	3,5	99,9	100,0
BMb	10 301,5	0,5	0,9	0,4	0,4	11,0	17,6	22,1	21,1	11,6	14,0	0,9	99,1	100,0
LMśw	396 408,8	20,9		0,5	0,3	6,7	24,5	24,4	19,2	7,6	4,6	12,2	100,0	100,0
LMw	65 960,1	3,5	0,2	0,9	0,9	12,6	26,0	23,6	16,0	5,4	3,0	11,4	99,8	100,0
LMb	11 333,6	0,6	1,4	0,4	1,0	9,5	21,7	26,7	20,9	10,3	7,1	1,0	98,6	100,0
Lśw	197 734,0	10,4		0,6	0,3	6,2	18,2	19,5	18,2	10,2	12,4	14,4	100,0	100,0
Lw	36 622,2	1,9	0,2	0,8	1,1	9,2	19,7	20,2	17,2	7,8	9,7	14,1	99,8	100,0
OI	28 724,2	1,5	1,2	0,8	3,4	12,0	26,7	26,4	20,1	7,2	1,3	0,9	98,8	100,0
OIJ	16 504,1	0,9	0,4	0,7	2,6	10,5	21,3	21,6	25,0	10,0	3,7	4,2	99,6	100,0
LI	10 018,5	0,5	0,5	0,5	0,6	5,1	12,1	13,2	14,7	12,7	33,1	7,5	99,5	100,0
BMwyż	4 461,2	0,2	0,1	0,5	0,3	7,3	20,4	29,7	23,4	5,9	1,9	10,5	99,9	100,0
LMwyż	32 259,0	1,7		0,4	0,2	4,0	14,9	24,6	22,9	8,2	3,3	21,5	100,0	100,0
Lwyż	81 122,0	4,3		0,3	0,2	2,6	11,3	26,1	23,9	9,2	5,1	21,3	100,0	100,0
OIJwyż	180,9		1,1	0,4	1,0	6,5	20,9	31,2	27,9	5,3	2,4	3,3	98,9	100,0
Ltwyż	643,9		0,5	0,5	0,6	9,8	23,2	24,8	14,6	13,1	7,9	5,0	99,5	100,0
BWG	358,0		0,4	1,1	0,1	10,6	8,1	8,4	22,1	16,6	30,9	1,7	99,6	100,0
BG	1 402,0	0,1	0,2	0,8	0,2	19,8	29,0	15,6	10,7	3,7	5,6	14,4	99,8	100,0
BMG	10 245,2	0,5		0,8	0,2	11,1	18,9	15,6	15,1	4,8	4,0	29,5	100,0	100,0
LMG	39 755,2	2,1		0,6	0,2	5,3	18,1	16,6	16,4	6,6	4,0	32,2	100,0	100,0
LG	97 502,5	5,1		0,3	0,1	2,4	12,3	20,8	17,4	12,4	5,4	28,9	100,0	100,0
OIJG	42,1		2,9		5,2	13,5	37,3	13,5	19,0	0,7	3,1	4,8	97,1	100,0
LIG	300,6		3,6	0,9	0,6	18,8	31,5	24,2	6,9	5,6	7,1	0,8	96,4	100,0
<b>RAZEM</b>	<b>1 907 684,5</b>	<b>100,0</b>	<b>0,1</b>	<b>0,6</b>	<b>0,4</b>	<b>7,4</b>	<b>22,8</b>	<b>24,8</b>	<b>21,4</b>	<b>8,3</b>	<b>4,7</b>	<b>9,5</b>	<b>99,9</b>	<b>100,0</b>

**Tabela 3. Struktura powierzchniowa siedlisk według województw**

Województwo	Typ siedliskowy lasu w %																												
	Bs	Bśw	Bw	Bb	BMśw	BMw	BMb	LMśw	LMw	Lm	Lśw	Lw	Oi	Oiu	Li	BMwyż	LMwyż	Lwyż	Olwyż	Lwyż	BWG	BG	BMG	LMG	LG	OUG	LIG	ogółem	
1	2	3	4	5	6	7	8	9	10	11	12	13	14	15	16	17	18	19	20	21	22	23	24	25	26	27	28	29	
DOLNOŚLĄSKIE	11,5	0,3			16,9	5,7	0,6	11,0	3,6	0,1	3,8	3,0	0,5	0,4	2,0	0,4	7,0	6,1	0,1	0,2	0,2	1,5	5,3	14,3	5,4		0,1	100,0	
KUJAWSKO-POMORSKIE	0,2	37,5		0,1	28,6	0,7	0,3	18,8	1,3	0,2	8,8	0,9	1,5	0,9	0,2													100,0	
LUBELSKIE	0,1	14,6	3,1	0,7	15,0	6,5	0,6	20,6	4,8	1,0	18,2	2,0	3,6	0,2	0,2	0,4	1,5	6,9										100,0	
LUBUSKIE	0,1	36,0	0,4		31,5	2,5	0,1	18,5	2,7	0,1	4,2	1,0	1,1	0,7	1,1													100,0	
ŁÓDZKIE	0,1	23,2	1,2	0,1	27,1	6,3	0,2	24,3	3,6	0,2	9,1	1,6	1,4	0,9	0,1	0,2	0,2	0,2										100,0	
MAŁOPOLSKIE	0,6	3,8	0,1		3,6	6,7	0,1	2,4	3,8	0,1	0,5	1,4	0,5			1,2	3,3	20,7	0,1	0,2		1,1	8,4	41,3		0,1	100,0		
MAZOWIECKIE	0,3	25,8	0,8	0,1	24,4	4,8	0,1	21,9	4,0	0,2	7,8	3,0	1,9	1,6	0,1	0,3	2,4	0,5										100,0	
OPOLSKIE		7,3	0,3		24,7	16,4	0,8	19,7	14,4	0,5	6,1	4,0	0,6	0,3	1,7		0,3	2,0					0,2	0,7				100,0	
PODKARPACKIE		6,7	1,3	0,1	7,9	8,0	0,4	6,2	5,5	0,4	2,7	2,0	0,7	0,2	0,4	0,1	0,8	21,5		0,2			0,2	34,4		0,3		100,0	
PODLASKIE	0,1	16,1	0,7	0,5	33,8	2,4	0,6	18,0	3,0	3,3	12,3	3,5	3,2	2,4	0,1													100,0	
POMORSKIE	0,4	30,5	0,2	0,3	24,9	0,9	1,8	26,0	0,8	0,9	11,5	0,3	1,1	0,2	0,2													100,0	
ŚLĄSKIE		8,5	1,9	0,1	18,0	14,8	0,4	12,0	11,5	0,3	4,7	1,7	0,8	0,3	0,2	0,3	1,1	4,3		0,2		2,2	10,8	5,9				100,0	
ŚWIĘTOKRZYSKIE	0,1	11,9	0,7	0,1	13,1	8,2	0,3	15,6	5,1	0,2	3,2	1,0	1,2	0,9	0,1	3,1	18,4	14,3	0,1				0,6	1,8				100,0	
WARMINSKO-MAZURSKIE	0,1	11,9			0,3	21,5	1,3	1,7	26,6	2,0	23,8	2,6	4,2	1,0	0,2													100,0	
WIELKOPOLSKIE	0,4	30,5	0,2		26,2	2,6	0,1	20,3	3,7	0,1	9,7	3,1	1,0	1,4	0,4	0,1	0,2											100,0	
ZACHODNIO-POMORSKIE	0,1	14,0	0,1	0,1	32,3	1,7	1,0	26,8	3,0	0,7	14,2	1,7	3,0	1,2	0,1													100,0	
<b>RAZEM</b>	<b>0,2</b>	<b>19,6</b>	<b>0,6</b>	<b>0,2</b>	<b>23,4</b>	<b>4,4</b>	<b>0,6</b>	<b>19,2</b>	<b>3,9</b>	<b>0,8</b>	<b>9,8</b>	<b>2,1</b>	<b>1,8</b>	<b>0,8</b>	<b>0,5</b>	<b>0,2</b>	<b>1,6</b>	<b>3,6</b>			<b>0,1</b>	<b>0,5</b>	<b>1,8</b>	<b>4,3</b>			<b>100,0</b>		

**Rysunek 1. Procentowy udział powierzchni lasów według typów siedliskowych lasu**



Dominującymi typami siedliskowymi lasu są: bór mieszany świeży (BMśw), bór świeży (Bśw) oraz las mieszany świeży (LMśw), zajmujące odpowiednio 23,4%, 19,6% oraz 19,2% powierzchni leśnej. Siedliska borowe zajmują ogółem 49,8%, lasowe – 47,6%, olsowe – 2,6% powierzchni leśnej.

Udział siedlisk nizinnych wynosi 87,9%, wyżynnych – 5,4%, a górskich – 6,7% powierzchni leśnej.

## 2.2. Struktura powierzchniowo-miąższościowa zasobów leśnych

### 2.2.1. Struktura powierzchniowa zasobów leśnych

Zestawienie powierzchni i miąższności drzewostanów według gatunków panujących oraz klas i podklas wieku przedstawiono w tabeli 4, natomiast zestawienie powierzchni zgeneralizowane do układu według gatunków panujących oraz klas wieku – w tabeli 5. Graficzną ilustracją procentowego udziału powierzchni według klas wieku jest rysunek 2.

Zgodnie z metodyką przyjętą do niniejszej aktualizacji ogólna powierzchnia leśna (bez gruntów związanych z gospodarką leśną) według stanu na 31 grudnia 2018 r. wynosiła 7 114 618 ha, w tym:

– grunty zalesione	6 959 680 ha,	tj. 97,8%,
– grunty niezalesione	154 938 ha,	tj. 2,2%,
	<u>7 114 618 ha,</u>	<u>tj. 100,0%.</u>

Natomiast powierzchnia leśna na gruntach leśnych zalesionych według gatunków panujących:

– gatunki iglaste	5 292 152 ha,	tj. 76,0%,
– gatunki liściaste	1 667 528 ha,	tj. 24,0%,
	<u>6 959 680 ha,</u>	<u>tj. 100,0%.</u>

Układ powierzchniowy w 40-letnich klasach wieku przedstawia się następująco:

Klasa wieku	Powierzchnia	
	ha	%
Grunty leśne niezalesione	154 938	2,2
I i II klasa wieku (1–40 lat)	1 712 652	24,0
III i IV klasa wieku (41–80 lat)	2 882 077	40,6
V i starsze oraz KO, KDO, BP	2 364 951	33,2
Razem	7 114 618	100,0

### 2.2.2. Struktura miąższościowa zasobów leśnych

Ustalona w toku aktualizacji na 1 stycznia 2019 r. ogólna miąższność grubizny brutto na powierzchni leśnej w Lasach Państwowych wynosi 1 907 684,5 tys. m<sup>3</sup>. Zestawienie miąższności grubizny brutto według gatunków panujących i klas wieku przedstawiają tabele 4 oraz 6.

Z danych przedstawionych w tabeli 4 wynika, że miąższność grubizny brutto na gruntach leśnych ogółem (bez gruntów związanych z gospodarką leśną) wynosi:

– grunty zalesione	1 905 462,9 tys. m <sup>3</sup> ,	tj. 99,9%,
– grunty niezalesione	2 221,6 tys. m <sup>3</sup> ,	tj. 0,1%,
	<u>1 907 684,5 tys. m<sup>3</sup>,</u>	<u>tj. 100,0%.</u>

Natomiast miąższność drzewostanów na gruntach leśnych zalesionych według grup gatunków panujących wynosiła odpowiednio:

– gatunki iglaste	1 487 842,9 tys. m <sup>3</sup> ,	tj. 78,2%,
– gatunki liściaste	417 620,0 tys. m <sup>3</sup> ,	tj. 21,8%,
	<u>1 905 462,9 tys. m<sup>3</sup>,</u>	<u>tj. 100,0%.</u>

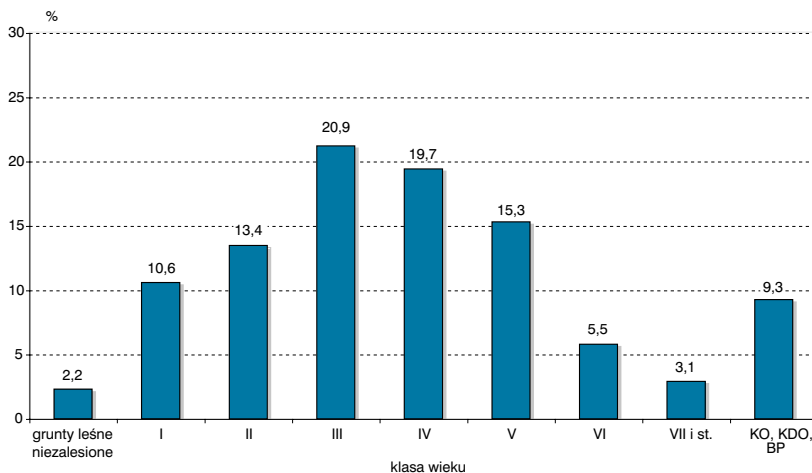
**Tabela 4. Powierzchniowo-mięższociowa tabela klas wieku według gatunków panujących**

Gatunek panujący	Powierzchnia w ha (P) / mięższoci brutto w tys. m <sup>3</sup> (M)																				Ogółem grunty leśne bez zw. z gosp. leśną	
	grunty leśne niezales.	grunty leśne zalesione w klasach i podklasach wieku																		razem	ha/tys. m <sup>3</sup>	% zal.
		prze- stoję	I		II		III		IV		V		VI	VII i st.	KO, KDO, BP							
2	a	b	a	b	a	b	a	b	a	b	a	b	a	b	15	16	17	18	19			
1																						
P	104 036	260 545	271 955	307 123	297 043	373 216	709 590	610 661	443 529	486 119	343 368	258 523	101 279	324 629	4 787 580,0	4 891 616	97,9					
So	M	1 175,1	7 592,5	36 113,5	62 260,1	102 208,7	224 122,2	201 244,7	154 168,6	176 811,3	129 771,8	100 527,3	38 438,6	88 555,9	1 325 971,3	1 327 146,4	99,9					
P	4 463	6 250	18 303	28 734	40 076	36 705	37 870	18 408	14 199	19 066	12 782	12 145	8 683	78 741	331 962,0	336 425	98,7					
Św	M	84,3	25,9	229,5	2 581,7	8 070,6	14 579,3	7 742,8	6 234,7	8 865,4	5 824,6	5 718,1	3 602,7	24 087,9	99 084,1	99 168,4	99,9					
P	1 356	699	4 084	4 142	7 087	15 083	15 639	14 851	13 074	12 567	12 865	17 082	10 067	45 370	172 610,0	173 966	99,2					
Jd	M	22,4	3,8	51,3	143,8	1 268,4	5 545,3	5 954,2	5 674,8	5 816,8	6 037,6	8 079,0	4 584,0	15 179,5	62 787,5	62 809,9	100,0					
P	109 855	267 494	294 342	339 999	344 206	425 004	763 099	643 920	470 802	517 752	369 015	287 750	120 029	448 740	5 292 152,0	5 402 007	98,0					
R-M IGLASTE	M	1 281,8	8 410,0	4 083,0	38 639,0	71 599,1	117 361,1	244 246,8	214 941,7	191 493,5	141 634,0	114 324,4	46 625,3	127 823,3	1 487 842,9	1 489 124,7	99,9					
P	4 005	9 373	36 700	36 877	23 843	20 549	23 163	24 268	30 198	36 397	31 263	36 340	22 936	93 239	425 146	429 151	99,1					
Bk	M	70,8	1 191,9	286,3	927,3	2 344,3	4 007,2	6 513,6	7 975,8	11 123,2	13 016,1	16 204,2	10 444,5	26 621,8	115 156,4	115 227,2	99,9					
P	14 455	23 767	76 592	55 564	30 926	28 746	43 088	38 289	37 292	38 934	30 956	51 793	71 343	42 670	569 960	584 415	97,5					
Db	M	286,3	1 370,1	738,0	3 254,8	4 599,6	6 101,2	11 881,1	11 548,8	12 177,9	13 767,5	20 940,7	30 698,1	10 187,5	138 820,1	139 106,4	99,8					
P	20	77	109	326	627	1 279	2 302	3 234	2 380	1 490	922	1 129	1 033	4 894	19 802	19 822	99,9					
M	0,8	0,3	1,4	25,1	86,0	246,3	559,3	861,2	740,6	484,5	320,5	404,7	386,6	1 014,5	5 146,3	5 147,1	100,0					
P	3 827	2 635	7 979	27 373	40 655	42 471	51 364	50 857	37 317	12 350	6 143	2 469	184	48 618	330 415	334 242	98,9					
Brz	M	70,1	13,2	416,3	2 958,9	7 093,1	9 236,1	13 156,6	14 224,9	10 870,0	3 557,5	6 791,9	57,0	10 334,0	74 711,9	74 782,0	99,9					
P	22 724	11 321	25 287	28 154	24 889	36 061	38 954	29 608	29 513	22 767	16 586	13 401	3 124	22 385	302 050	324 774	93,0					
OI	M	510,7	234,3	1 834,6	4 064,2	5 307,5	9 075,0	11 283,0	9 299,4	10 234,1	8 464,1	5 332,9	1 239,9	5 016,5	78 323,6	78 834,3	99,4					
P	35	60	148	195	269	542	304	173	140	61	146	23	2	1 286	3 349	3 384	99,0					
M	0,7	0,5	1,6	45,9	90,6	165,8	100,6	60,2	43,0	21,8	46,5	6,9	0,5	283,9	887,4	888,1	99,9					
P	17	197	552	662	1 454	2 492	1 940	1 482	1 246	1 435	902	860	801	2 783	16 806	16 823	99,9					
M	0,4	0,6	13,4	58,4	259,6	587,1	516,1	446,1	425,7	547,6	357,8	366,4	318,2	658,1	4 574,3	4 574,7	100,0					
P	45 083	47 430	147 367	149 151	122 663	132 140	161 115	147 911	138 086	113 434	86 918	106 015	99 423	215 875	1 667 528	1 712 611	97,4					
R-M IŹCIASTE	M	939,8	3 309,6	373,9	11 334,6	19 780,7	44 010,3	44 416,4	45 614,5	41 308,2	33 387,5	43 934,9	43 144,8	54 116,3	417 620,0	418 559,8	99,8					
P	154 938	314 924	441 709	489 150	466 869	557 144	924 214	791 831	608 888	631 186	455 933	393 765	219 452	664 615	6 959 680	7 114 618	97,8					
M	2 221,6	11 879,6	757,5	50 173,6	91 379,8	146 779,8	288 257,1	259 358,1	211 692,6	232 801,7	175 021,5	158 259,3	89 770,1	181 939,6	1 905 462,9	1 907 684,5	99,9					

**Tabela 5. Powierzchniowa tabela klas wieku według gatunków panujących**

Gatunek panujący	Powierzchnia w ha										Ogółem grunty leśne bez związanych z gosp. leśną		
	grunty leśne niezales.	grunty leśne zalesione w klasach wieku									razem	ha	%
		I	II	III	IV	V	VI	VII i st.	KO, KDO, BP				
1	2	3	4	5	6	7	8	9	10	11	12	13	
So	P	104 036	532 500	604 166	1 082 806	1 054 190	829 487	258 523	101 279	324 629	4 787 580	4 891 616	68,8
	%	2,1	10,9	12,4	22,0	21,6	17,0	5,3	2,1	6,6	97,9	100,0	
Św	P	4 463	24 553	68 810	74 575	32 607	31 848	12 145	8 683	78 741	331 962	336 425	4,7
	%	1,3	7,3	20,5	22,2	9,7	9,5	3,6	2,6	23,3	98,7	100,0	
Jd	P	1 356	4 783	11 229	30 722	27 925	25 432	17 082	10 067	45 370	172 610	173 966	2,4
	%	0,8	2,7	6,5	17,7	16,1	14,6	9,8	5,8	26,0	99,2	100,0	
R-M	P	109 855	561 836	684 205	1 188 103	1 114 722	886 767	287 750	120 029	448 740	5 292 152	5 402 007	75,9
IGLASTE	%	2,0	10,4	12,7	22,0	20,7	16,4	5,3	2,2	8,3	98,0	100,0	
Bk	P	4 005	46 073	60 720	43 712	54 466	67 660	36 340	22 936	93 239	425 146	429 151	6,0
	%	0,9	10,7	14,1	10,2	12,7	15,8	8,5	5,3	21,8	99,1	100,0	
Db	P	14 455	100 359	86 490	71 834	75 581	69 890	51 793	71 343	42 670	569 960	584 415	8,2
	%	2,5	17,1	14,8	12,3	12,9	12,0	8,9	12,2	7,3	97,5	100,0	
Gb	P	20	186	953	3 581	5 614	2 412	1 129	1 033	4 894	19 802	19 822	0,3
	%	0,1	0,9	4,8	18,1	28,3	12,2	5,7	5,2	24,7	99,9	100,0	
Brz	P	3 827	10 614	68 028	93 835	88 174	18 493	2 469	184	48 618	330 415	334 242	4,7
	%	1,1	3,2	20,4	28,1	26,4	5,5	0,7	0,1	14,5	98,9	100,0	
OI	P	22 724	36 608	53 043	75 015	59 121	39 353	13 401	3 124	22 385	302 050	324 774	4,6
	%	7,0	11,3	16,3	23,1	18,2	12,1	4,1	1,0	6,9	93,0	100,0	
Tp	P	35	208	464	846	313	207	23	2	1 286	3 349	3 384	0,1
	%	1,0	6,1	13,7	25,0	9,2	6,1	0,7	0,1	38,1	99,0	100,0	
Os	P	17	749	2 116	4 432	2 728	2 337	860	801	2 783	16 806	16 823	0,2
	%	0,1	4,5	12,6	26,3	16,2	13,9	5,1	4,8	16,5	99,9	100,0	
R-M	P	45 083	194 797	271 814	293 255	285 997	200 352	106 015	99 423	215 875	1 667 528	1 712 611	24,1
LIŚCIASTE	%	2,6	11,4	15,9	17,1	16,7	11,7	6,2	5,8	12,6	97,4	100,0	
<b>RAZEM</b>	<b>P</b>	<b>154 938</b>	<b>756 633</b>	<b>956 019</b>	<b>1 481 358</b>	<b>1 400 719</b>	<b>1 087 119</b>	<b>393 765</b>	<b>219 452</b>	<b>664 615</b>	<b>6 959 680</b>	<b>7 114 618</b>	<b>100,0</b>
	<b>%</b>	<b>2,2</b>	<b>10,6</b>	<b>13,4</b>	<b>20,9</b>	<b>19,7</b>	<b>15,3</b>	<b>5,5</b>	<b>3,1</b>	<b>9,3</b>	<b>97,8</b>	<b>100,0</b>	

**Rysunek 2. Procentowy udział powierzchni lasów według klas wieku**



**Tabela 6. Miąższościowa tabela klas wieku według gatunków panujących**

Gatunek panujący	Miąższość grubizny brutto w tys. m <sup>3</sup>											Ogółem grunty leśne bez związanych z gosp. leśną		
	na gruntach leśnych niezales.	na gruntach leśnych zalesionych w klasach wieku												
		prze-stoje	I	II	III	IV	V	VI	VII i st.	KO, KDO, BP	razem	tys. m <sup>3</sup>	%	
1	2	3	4	5	6	7	8	9	10	11	12	13	14	
So	M %	1 175,1 0,1	7 592,5 0,6	4 156,1 0,3	98 373,6 7,4	326 330,9 24,6	355 413,3 26,7	306 583,1 23,1	100 527,3 7,6	38 438,6 2,9	88 555,9 6,7	1 325 971,3 99,9	1 327 146,4 100,0	69,7
Św	M %	84,3 0,1	545,3 0,5	255,4 0,3	10 652,3 10,7	25 554,9 25,8	13 977,5 14,1	14 690,0 14,8	5 718,1 5,8	3 602,7 3,6	24 087,9 24,3	99 084,1 99,9	99 168,4 100,0	5,2
Jd	M %	22,4 0,4	272,2 0,4	55,1 0,1	1 412,2 2,2	9 722,1 15,5	11 629,0 18,5	11 854,4 18,9	8 079,0 12,9	4 584,0 7,3	15 179,5 24,2	62 787,5 100,0	62 809,9 100,0	3,3
R-M IGLASTE	M %	1 281,8 0,1	8 410,0 0,6	4 466,6 0,3	110 438,1 7,4	361 607,9 24,3	381 019,8 25,5	333 127,5 22,4	114 324,4 7,7	46 625,3 3,1	127 823,3 8,6	1 487 842,9 99,9	1 489 124,7 100,0	78,3
Bk	M %	70,8 0,1	1 191,9 1,0	321,3 0,3	3 271,6 2,8	10 520,8 9,1	19 099,0 16,6	27 481,3 23,8	16 204,2 14,1	10 444,5 9,1	26 621,8 23,1	115 156,4 99,9	115 227,2 100,0	6,0
Db	M %	286,3 0,2	1 370,1 1,0	828,0 0,6	7 854,4 5,6	17 982,3 12,9	23 726,7 17,1	25 232,3 18,1	20 940,7 15,1	30 698,1 22,1	10 187,5 7,3	138 820,1 99,8	139 106,4 100,0	7,3
Gb	M %	0,8 0,3	15,3 0,3	1,7 0,3	111,1 2,2	805,6 15,7	1 601,8 31,1	805,0 15,6	404,7 7,9	386,6 7,5	1 014,5 19,7	5 146,3 100,0	5 147,1 100,0	0,3
Brz	M %	70,1 0,1	316,7 0,4	429,5 0,6	10 052,0 13,4	22 392,7 29,9	25 094,9 33,6	5 356,0 7,2	679,1 0,9	57,0 0,1	10 334,0 13,8	74 711,9 99,9	74 782,0 100,0	3,9
Ol	M %	510,7 0,6	554,8 0,7	2 068,9 2,6	9 371,7 11,9	20 358,0 25,8	19 533,5 24,8	14 847,4 18,8	5 332,9 6,8	1 239,9 1,6	5 016,5 6,4	78 323,6 99,4	78 834,3 100,0	4,1
Tp	M %	0,7 0,1	1,6 0,2	20,1 2,3	136,5 15,4	266,4 30,0	103,2 11,6	68,3 7,7	6,9 0,8	0,5 0,1	283,9 31,8	887,4 99,9	888,1 100,0	0,0
Os	M %	0,4 0,4	19,2 0,4	14,0 0,3	318,0 7,0	1 103,2 24,0	871,8 19,1	905,4 19,8	366,4 8,0	318,2 7,0	658,1 14,4	4 574,3 100,0	4 574,7 100,0	0,2
R-M LIŚCIASTE	M %	939,8 0,2	3 469,6 0,8	3 683,5 0,9	31 115,3 7,4	73 429,0 17,5	90 030,9 21,7	74 695,7 17,8	43 934,9 10,5	43 144,8 10,3	54 116,3 12,9	417 620,0 99,8	418 559,8 100,0	21,7
<b>RAZEM</b>	<b>M %</b>	<b>2 221,6 0,1</b>	<b>11 879,6 0,6</b>	<b>8 150,1 0,4</b>	<b>141 553,4 7,4</b>	<b>435 036,9 22,8</b>	<b>471 050,7 24,8</b>	<b>407 823,2 21,4</b>	<b>158 259,3 8,3</b>	<b>89 770,1 4,7</b>	<b>181 939,6 9,5</b>	<b>1 905 462,9 99,9</b>	<b>1 907 684,5 100,0</b>	<b>100,0</b>

Miąższość grubizny brutto ujęta w 40-letnich klasach wieku przedstawia się następująco:

Klasa wieku	Miąższość	
	tys. m <sup>3</sup>	%
Grunty leśne niezalesione	2 221,6	0,1
Prze-stoje na gruntach zalesionych	11 879,6	0,6
I i II klasa wieku (1–40 lat)	149 703,5	7,8
III i IV klasa wieku (41–80 lat)	906 087,6	47,6
V i starsze oraz KO, KDO, BP	837 792,2	43,9
Razem	1 907 684,5	100,0

## 2.3. Przeciętny wiek i przeciętna zasobność drzewostanów

### 2.3.1. Przeciętny wiek drzewostanów

Przeciętny wiek wszystkich drzewostanów (na powierzchni leśnej zalesionej) w Lasach Państwowych – jak obrazuje to tabela 7 – wynosi 64 lata. Najwyższy przeciętny wiek wykazują drzewostany jodłowe (80 lat) oraz grabowe (76 lat) i bukowe (74 lata), natomiast najniższy – drzewostany topolowe (50 lat), olchowe i brzoźowe (57 lat). O przeciętnym wieku wszystkich drzewostanów decyduje głównie przeciętny wiek drzewostanów sosnowych (63 lata), które zajmują 68,8% ogólnej powierzchni leśnej. W tabeli 7 przedstawiono charakterystykę poszczególnych gatunków panujących pod względem ich udziału w ogólnej powierzchni i miąższości grubizny.



**Tabela 7. Procentowy udział gatunków panujących w ogólnej powierzchni i miąższości na gruntach leśnych zalesionych**

Gatunek panujący	Udział w ogólnej				Przeciętna zasobność na grun. leś. zalesionych m <sup>3</sup> /ha grub. brutto	Przeciętny wiek lat
	powierzchni		miąższości			
	ha	%	tys. m <sup>3</sup>	%		
1	2	3	4	5	6	7
So, Md	4 787 580	68,8	1 325 971,3	69,7	277	63
Św	331 962	4,8	99 084,1	5,2	298	65
Jd	172 610	2,5	62 787,5	3,3	364	80
Bk	425 146	6,1	115 156,4	6,0	271	74
Db, Kl, Wz	569 960	8,2	138 820,1	7,3	244	68
Gb	19 802	0,3	5 146,3	0,3	260	76
Brz	330 415	4,7	74 711,9	3,9	226	57
OI	302 050	4,3	78 323,6	4,1	259	57
Tp	3 349	0,1	887,4		265	50
Os	16 806	0,2	4 574,3	0,2	272	67
<b>OGÓŁEM</b>	<b>6 959 680</b>	<b>100,0</b>	<b>1 905 462,9</b>	<b>100,0</b>	<b>274</b>	<b>64</b>

### 2.3.2. Przeciętna zasobność drzewostanów

Przeciętną zasobność, w m<sup>3</sup> grubizny brutto na 1 ha powierzchni zalesionej, według gatunków panujących przedstawia tabela 7, natomiast według klas wieku – tabela 9. Ponadto przeciętną zasobność według klas wieku zobrazowano graficznie na rysunku 3.

Przeciętna zasobność wszystkich drzewostanów w Lasach Państwowych na powierzchni leśnej zalesionej wynosi 274 m<sup>3</sup>/ha grubizny brutto, a na powierzchni leśnej ogółem (bez gruntów związanych z gospodarką leśną) – 268 m<sup>3</sup>/ha.

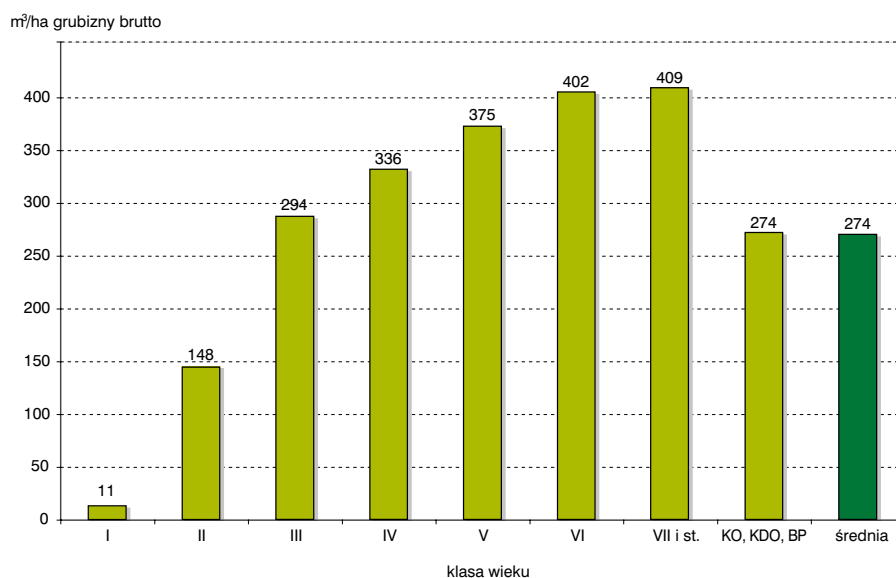
Z ważniejszych gospodarczo gatunków drzew leśnych największą zasobność wykazują drzewostany z panującą jodłą – 364 m<sup>3</sup>/ha oraz panującym świerkiem – 298 m<sup>3</sup>/ha. Przeciętna zasobność głównego gatunku lasotwórczego w Polsce, tj. sosny, wynosi 277 m<sup>3</sup>/ha grubizny brutto.



**Tabela 9. Przeciętna zasobność grubizny brutto według gatunków panujących i klas wieku**

Gatunek panujący	Przeciętna zasobność w m <sup>3</sup> /ha										
	na gruntach leśnych niezalesionych	klasa wieku								razem na gruntach leś. zalesionych	ogółem na pow. leśnej
		I	II	III	IV	V	VI	VII i st.	KO, KDO, BP		
1	2	3	4	5	6	7	8	9	10	11	12
So	11	8	163	301	337	370	389	380	273	277	271
Św	19	10	155	343	429	461	471	415	306	298	295
Jd	17	12	126	316	416	466	473	455	335	364	361
Bk	18	7	54	241	351	406	446	455	286	271	269
Db	20	8	91	250	314	361	404	430	239	244	238
Gb	37	9	117	225	285	334	359	374	207	260	260
Brz	18	40	148	239	285	290	275	309	213	226	224
OI	22	57	177	271	330	377	398	397	224	259	243
Tp	20	97	294	315	330	331	299	236	221	265	263
Os	27	19	150	249	320	387	426	397	236	272	272
<b>OGÓŁEM</b>	<b>14</b>	<b>11</b>	<b>148</b>	<b>294</b>	<b>336</b>	<b>375</b>	<b>402</b>	<b>409</b>	<b>274</b>	<b>274</b>	<b>268</b>

**Rysunek 3. Przeciętna zasobność drzewostanów według klas wieku**



### 2.3.3. Przyrost bieżący

Bieżący przyrost miąższności (łącznie z dorostem) w danym okresie, w przeliczeniu na 1 ha, został określony zgodnie z formułą:

$$Z_{okr} = \frac{V_k - V_p + U}{P}$$

gdzie:  $Z_{okr}$  – przyrost miąższności w danym okresie,  
 $V_k$  – miąższność na koniec okresu,  
 $V_p$  – miąższność na początku okresu,  
 $U$  – wysokość użytkowania głównego w danym okresie (miąższność netto przeliczono na miąższność brutto przy zastosowaniu współczynnika 1,25),  
 $P$  – powierzchnia leśna.

Oszacowany w powyższy sposób roczny przyrost miąższności (w 2018 r.) w Lasach Państwowych wyniósł 8,68 m³/ha. Wartość tę – z uwagi na przyjęty sposób obliczeń – przy krótkim (jednorocznym) okresie obliczeniowym oraz przy zmieniającej się dokładności określania miąższności w kolejnych inwentaryzacjach należy jednak traktować jako wielkość orientacyjną.

Większą wagę można przywiązywać do wielkości bieżącego przyrostu miąższności oszacowanego dla dłuższych okresów (z uwagi na mniejszy wpływ błędów ustalania miąższności na dokładność określania bieżącego przyrostu miąższności). Określony w powyższy sposób bieżący przyrost miąższności w latach 2014–2018 wyniósł łącznie 42,70 m³/ha, co oznaczałoby, że roczny bieżący przyrost miąższności w Lasach Państwowych wyniósł w tym 5-letnim okresie średnio 8,54 m³/ha (grubizny brutto).

Dla porównania, bieżący roczny przyrost miąższności w Lasach Państwowych według wielkoobszarowej inwentaryzacji stanu lasów wszystkich form własności (wyniki za okres 2014–2018) wynosi 9,57 m³/ha.

### 2.4. Struktura powierzchni i miąższności w podziale na rezerwaty, lasy ochronne i gospodarcze

Zestawienie powierzchni w tym układzie przedstawia tabela 10, natomiast analogiczne zestawienie dotyczące miąższności brutto przedstawiono w tabeli 11.

Należy zaznaczyć, że podział na poszczególne kategorie ochronności uwzględnia układ obowiązujący od IV rewizji urzędzeniowej, tzn. wykazano kategorie wyodrębnione w toku IV i V rewizji. Ogólna powierzchnia i miąższność rezerwatów oraz lasów ochronnych i gospodarczych, zestawionych według wyżej wymienionych zasad, przedstawiają się następująco:

Kategoria lasu	Powierzchnia		Zapas brutto	
	w ha	%	w tys. m³	%
Rezerwaty	104 295	1,5	39 395,6	2,1
Lasy ochronne	3 829 163	53,8	1 048 416,4	55,0
Razem rez. + ochr.	3 933 458	55,3	1 087 812,0	57,1
Lasy gosp.	3 181 160	44,7	819 872,5	42,9
Razem	7 114 618	100,0	1 907 684,5	100,0

Z danych tych wynika, że rezerwaty i lasy ochronne stanowią w Lasach Państwowych 55,3% powierzchni lasów oraz obejmują 57,1% zasobów miąższności.

**Tabela 10. Powierzchniowa tabela klas wieku według kategorii ochronności**

Kategoria ochronności	Powierzchnia w ha											Udział w %	
	grunty leśne niezales.	grunty leśne zalesione w klasach wieku									ogółem grunty leśne	ogółem	lasy ochronne
		I	II	III	IV	V	VI	VII i st.	KO, KDO, BP	razem			
1	2	3	4	5	6	7	8	9	10	11	12	13	14
REZERWATY	2 998	561	5 570	11 619	14 857	19 653	16 594	31 579	864	101 297	104 295	1,5	
GLEBOCHRONNE	6 721	21 242	37 259	55 442	58 425	56 454	24 206	15 233	51 938	320 199	326 920	4,6	8,5
WODOCHRONNE	30 331	137 348	196 660	291 140	298 142	227 999	89 829	49 334	223 869	1 514 321	1 544 652	21,7	40,3
USZKODZONE PRZEZ PRZEMYSŁ	7 544	56 879	74 848	89 849	84 834	68 589	24 135	11 626	44 591	455 351	462 895	6,5	12,1
CENNE PRZYRODNICZO	11 836	59 380	72 746	134 204	104 813	103 151	36 969	24 234	43 355	578 852	590 688	8,3	15,4
NA STAŁYCH POW. BADAWCZYCH	634	3 815	5 751	8 035	7 240	7 295	3 856	2 171	6 487	44 650	45 284	0,6	1,2
NASIENNE	156	277	107	65	165	597	2 332	7 652	606	11 801	11 957	0,2	0,3
OSTOJE ZWIERZĄT CHRONIONYCH	879	4 185	8 140	10 678	10 155	10 432	5 935	5 605	7 565	62 695	63 574	0,9	1,7
PODMIEJSKIE	9 123	63 628	75 412	122 084	128 647	103 275	37 095	16 773	59 303	606 217	615 340	8,6	16,1
UZDROWISKOWE	545	2 424	5 311	8 967	9 155	8 533	2 869	1 947	10 408	49 614	50 159	0,7	1,3
OBRONNE	7 405	12 944	15 230	23 253	28 251	15 566	5 868	3 406	5 771	110 289	117 694	1,7	3,1
RAZEM L. OCHRONNE	75 174	362 122	491 464	743 717	729 827	601 891	233 094	137 981	453 893	3 753 989	3 829 163	53,8	100,0
LASY POZOSTAŁE	76 766	393 950	458 985	726 022	656 035	465 575	144 077	49 892	209 858	3 104 394	3 181 160	44,7	
<b>RAZEM</b>	<b>154 938</b>	<b>756 633</b>	<b>956 019</b>	<b>1 481 358</b>	<b>1 400 719</b>	<b>1 087 119</b>	<b>393 765</b>	<b>219 452</b>	<b>664 615</b>	<b>6 959 680</b>	<b>7 114 618</b>	<b>100,0</b>	



**Tabela 11. Miąższościowa tabela klas wieku według kategorii ochronności**

Kategoria ochronności	Miąższość grubizny brutto w tys. m <sup>3</sup>													Udział w %	
	na gruntach leśnych niezales.	na gruntach leśnych zalesionych w klasach wieku											ogółem na gruntach leśnych	ogółem lasy ochronne	
		prze- stoje	I	II	III	IV	V	VI	VII i st.	KO, KDO, BP	razem				
1	2	3	4	5	6	7	8	9	10	11	12	13	14	15	
REZERWATY	16,2	116,3	16,4	931,4	3 396,3	5 149,5	7 895,4	7 188,4	14 382,4	303,3	39 379,4	39 395,6	2,1		
GLEBOCHRONNE	4,4	533,0	185,3	4 431,0	15 039,0	18 919,4	20 820,1	9 521,6	5 763,0	14 092,4	89 304,8	89 309,2	4,7	8,5	
WODOCHRONNE	77,5	3 111,5	2 149,3	30 069,8	86 494,0	102 366,9	86 883,9	36 182,4	19 589,9	62 337,5	429 185,2	429 262,7	22,5	41,0	
USZKODZONE PRZEZ PRZEMYSŁ	12,3	870,0	536,7	10 561,2	24 832,2	27 471,5	24 499,8	8 876,9	4 186,7	11 425,6	113 260,6	113 272,9	5,9	10,8	
CENNE PRZYRODNICZO	9,4	1 082,4	552,1	11 244,0	40 711,4	35 889,8	40 375,7	15 756,1	10 312,1	12 036,8	167 960,4	167 969,8	8,8	16,0	
NA STAŁYCH POW. BADAWCZYCH	2,0	70,2	27,7	841,3	2 468,4	2 557,6	2 892,7	1 586,8	941,1	1 881,2	13 267,0	13 269,0	0,7	1,3	
NASIENNE	0,3	3,3	1,5	14,4	19,7	64,1	267,7	1 022,3	3 424,1	1 74,9	4 992,0	4 992,3	0,3	0,5	
OSTOJE ZWIERZĄT CHRONIONYCH	3,5	108,7	55,1	1 266,7	3 264,2	3 504,3	4 158,4	2 482,5	2 296,0	2 125,7	19 261,6	19 265,1	1,0	1,8	
PODMIEJSKIE	6,3	1 120,6	587,8	11 101,5	35 560,1	42 846,7	38 482,1	14 603,9	6 597,8	16 082,6	166 993,1	166 999,4	8,8	15,9	
UZDROWISKOWE		68,6	27,3	736,1	2 998,2	3 560,0	3 687,1	1 349,7	766,6	3 478,4	16 672,0	16 672,0	0,9	1,6	
OBRONNE	7,7	216,0	82,2	1 863,9	6 312,1	8 638,9	5 394,9	2 224,6	1 198,0	1 465,7	27 396,3	27 404,0	1,4	2,6	
RAZEM L. OCHRONNE	123,4	7 184,3	4 205,0	72 129,9	217 699,3	245 819,2	227 472,4	93 606,8	55 075,3	125 100,8	1 048 293,0	1 048 416,4	55,0	100,0	
LASY POZOSTAŁE	2 082,0	4 579,0	3 928,7	68 492,1	213 941,3	220 082,0	172 455,4	57 464,1	20 312,4	56 535,5	817 790,5	819 872,5	42,9		
<b>RAZEM</b>	<b>2 221,6</b>	<b>11 879,6</b>	<b>8 150,1</b>	<b>141 553,4</b>	<b>435 036,9</b>	<b>471 050,7</b>	<b>407 823,2</b>	<b>158 259,3</b>	<b>89 770,1</b>	<b>181 939,6</b>	<b>1 905 462,9</b>	<b>1 907 684,5</b>	<b>100,0</b>		

## 2.5. Porównanie wyników aktualizacji według stanu na 2019 r. z wynikami aktualizacji według stanu na 1967, 1978, 1985, 1990, 1995, 2000, 2005, 2010 i 2015 r.

Porównanie wyników aktualizacji według stanu na 1 stycznia 2019 r. z wynikami za wybrane lata z okresu 1967–2019 przedstawiono w tabeli 12 oraz na rysunkach 4, 5 i 6.

Ogólna powierzchnia leśna (bez gruntów związanych z gospodarką leśną) w latach 1967–2019 wzrosła o 648,9 tys. ha, natomiast powierzchnia leśna zalesiona o 701,0 tys. ha. Można przyjąć, że w omawianym okresie średnio rocznie przybывало ogółem około 12,5 tys. ha powierzchni leśnej, a powierzchni leśnej zalesionej około 13,5 tys. ha. W ostatnim roku wzrost powierzchni leśnej ogółem wyniósł ponad 4,6 tys. ha.

Ogólna miąższość grubizny brutto na powierzchni leśnej wzrastała z 912,7 mln m<sup>3</sup> w 1967 r. do 1 161,9 mln m<sup>3</sup> w 1985 r., 1 322,6 mln m<sup>3</sup> w 1995 r., 1 586,2 mln m<sup>3</sup> w 2005 r., 1 747,8 mln m<sup>3</sup> w 2010 r., 1 860,8 mln m<sup>3</sup> w 2015 r., aż do 1 907,7 mln m<sup>3</sup> w 2019 r.

Wykazany wzrost miąższości grubizny brutto w Lasach Państwowych wynika zarówno ze zwiększenia powierzchni leśnej, jak i wzrostu zasobności drzewostanów na 1 ha. Ogólne zasoby miąższości w Lasach Państwowych w omawianym okresie wzrastały przeciętnie rocznie o około 19,1 mln m<sup>3</sup>, a w ostatnim roku wzrosły o 9,7 mln m<sup>3</sup>.

Ocenia się, że dane dotyczące wielkości zasobów drzewnych, podawane w *Wynikach aktualizacji stanu powierzchni leśnej i zasobów drzewnych* mogą być obciążone kilkuprocentowym błędem (prawdopodobnie ujemnym) wynikającym głównie z przyjmowania podczas aktualizacji w SILP wskaźników przyrostu ze stosowanych w praktyce tablic zasobności i przyrostu drzewostanów.

W omawianym okresie nastąpiły również znaczne zmiany w strukturze wiekowej drzewostanów. W celu pełniejszej analizy tych zmian i aktualnego stanu lasu jako poziom porównawczy w odniesieniu do powierzchni przyjęto tzw. normalny układ powierzchni klas wieku, natomiast przy charakteryzowaniu wielkości zasobów drzewnych – tzw. potencjalną miąższość drzewostanów. Należy jednak podkreślić, że zarówno *normalny* układ klas wieku, jak i zasoby *potencjalne* stanowią jedynie poziom porównawczy i nie mogą być uważane za wielkości optymalne.

Powierzchnię *normalną* w poszczególnych klasach wieku obliczono zgodnie z wzorem:

$$P_{kl.w} = \frac{P}{W + 1} \cdot n$$

gdzie:

$P_{kl.w}$  – *normalna* powierzchnia leśna danej klasy wieku,  
 $P$  – ogólna powierzchnia leśna,  
 $W$  – przyjęty wiek rębności (średnio około 110 lat),  
 $n$  – rozpiętość (w latach) klasy wieku,  
1 – jednoroczny okres spoczynku.

W celu zbilansowania ogólnej powierzchni w układzie *normalnym*, jako wielkość powierzchni leśnej niezalesionej, przyjęto różnicę między ogólną powierzchnią leśną rzeczywistą a sumą powierzchni *normalnych* poszczególnych klas wieku.

Przy porównaniu stanu aktualnego z *potencjalnym* drzewostany w klasie odnowienia (KO), w klasie do odnowienia (KDO) oraz o budowie przerębowej (BP) ujęto łącznie w jedną – zamieszczoną na końcu – klasę.

Jako *potencjalny* stan zasobów drzewnych, przy aktualnej powierzchniowej strukturze klas wieku, przyjęto miąższość przy hipotetycznym zadrzewieniu 1,0, bez uwzględniania zadrzewienia młodego pokolenia pod okapem drzewostanu (tabela 14). Przeciętną zasobność w poszczególnych klasach i podklasach wieku przy zadrzewieniu 1,0 obliczono na podstawie przeciętnej bonitacji oraz miąższości tablicowej poszczególnych gatunków według tablic zasobności zestawionych przez Szymkiewicza; dla drzewostanów KDO, KO, BP za *potencjalną* przyjęto przeciętną zasobność stanowiącą połowę zasobności ustalonej dla przyjętego wieku rębności poszczególnych gatunków.

W tabeli 13 dokonano porównania procentowej struktury powierzchni klas wieku w poszczególnych latach z układem *normalnym*. Dane zawarte w tabeli wskazują, że w stosunku do stanu *normalnego* występuje przewaga po-

wierzchni III klasy wieku. Udział powierzchni IV klasy wieku jest bliski (o około 1,7% wyższy) udziałowi w układzie *normalnym*. Można też zauważyć, że udział II klasy wieku – po kulminacji w 1990 r. (24,9%) – wykazuje wyraźną tendencję spadkową, osiągając w 2019 r. 13,4%. Obserwuje się także zdecydowany spadek udziału powierzchni

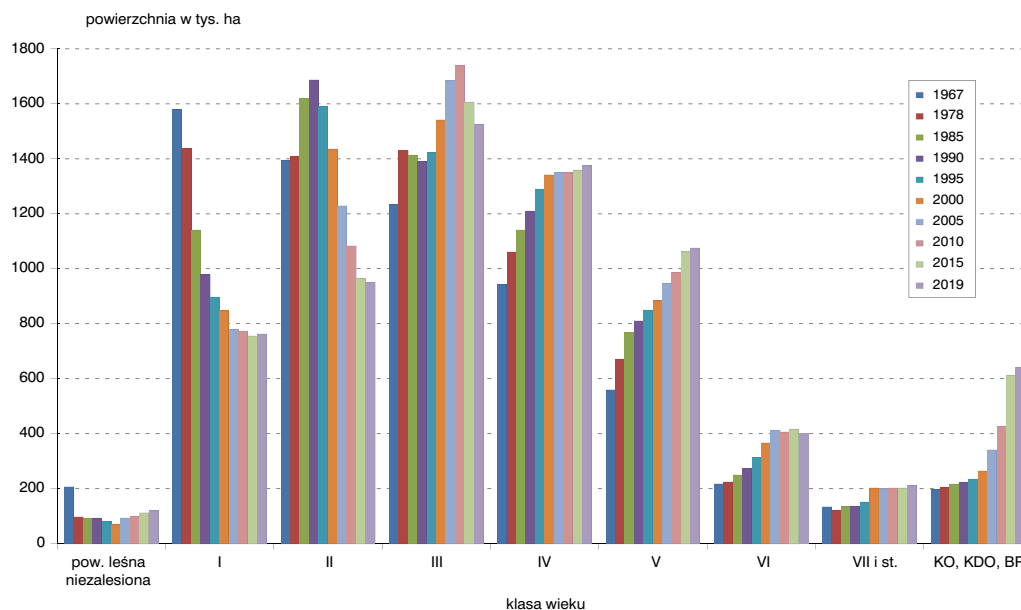


**Tabela 12. Porównanie wyników aktualizacji 1967, 1978, 1985, 1990, 1995, 2000, 2005, 2010, 2015 i 2019**

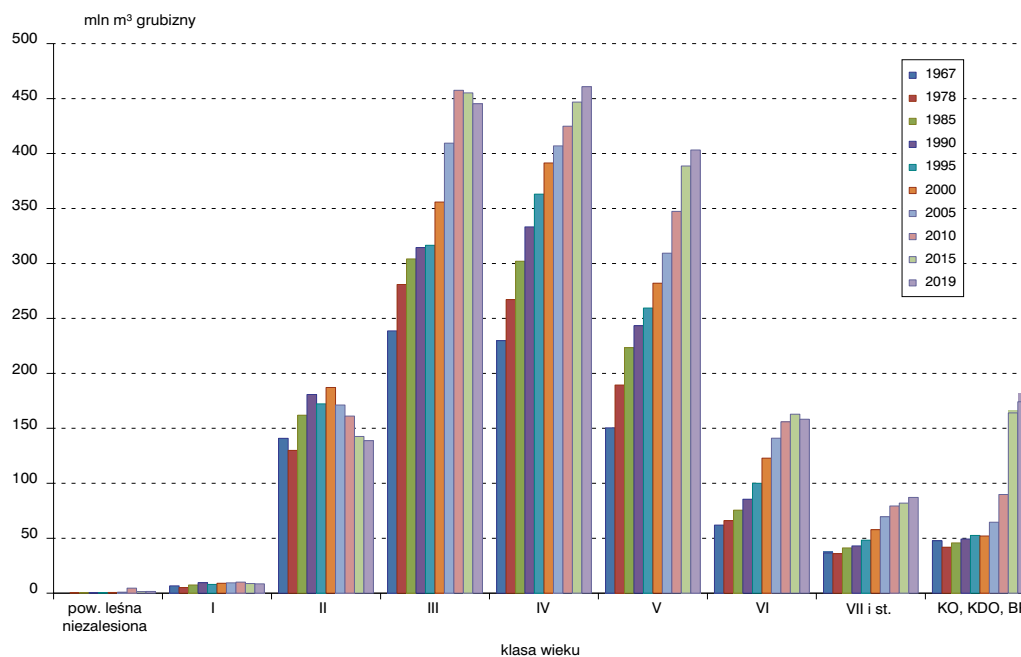
Wyszczególnienie	J.m.	Lata									
		1967	1978	1985	1990	1995	2000	2005	2010	2015	2019
1	2	3	4	5	6	7	8	9	10	11	12
1. Powierzchnia lasów ogółem	tys. ha	6 465,7	6 653,6	6 776,0	6 800,3	6 828,9	6 920,2	7 029,5	7 068,4	7 094,7	7 114,6
	%	100,0	100,0	100,0	100,0	100,0	100,0	100,0	100,0	100,0	100,0
z tego: grunty leśne niezalesione		207,0	97,6	92,6	92,2	80,0	70,9	93,5	98,7	112,5	154,9
		3,2	1,5	1,3	1,3	1,1	1,0	1,3	1,4	1,6	2,2
grunty zalesione razem		6 258,7	6 556,0	6 683,4	6 708,1	6 748,9	6 849,3	6 936,0	6 969,7	6 982,2	6 959,7
		96,8	98,5	98,7	98,7	98,9	99,0	98,7	98,6	98,4	97,8
z tego: w kl. w. I		1 579,3	1 437,3	1 140,8	978,4	896,4	847,6	773,9	773,1	755,0	756,6
		24,4	21,6	16,8	14,4	13,1	12,2	11,0	10,9	10,6	10,6
II		1 394,2	1 407,7	1 618,9	1 687,3	1 589,8	1 435,2	1 228,8	1 083,3	965,1	956,0
		21,6	21,2	24,0	24,9	23,5	20,7	17,5	15,3	13,6	13,4
III		1 234,5	1 429,3	1 413,3	1 390,3	1 423,4	1 542,0	1 684,0	1 738,8	1 605,7	1 481,4
		19,1	21,5	20,9	20,4	20,8	22,4	23,9	24,7	22,6	20,9
IV		942,8	1 061,4	1 141,0	1 209,5	1 290,1	1 341,1	1 350,1	1 349,7	1 358,9	1 400,7
		14,6	16,0	16,8	17,8	18,9	19,4	19,2	19,1	19,2	19,7
V		559,4	670,6	767,4	810,5	849,1	883,8	946,5	986,6	1 062,1	1 087,1
		8,7	10,0	11,3	11,9	12,4	12,8	13,5	14,0	15,0	15,3
VI		217,4	224,6	250,5	272,6	313,7	366,1	411,9	406,1	416,2	393,8
		3,4	3,4	3,7	4,0	4,6	5,3	5,9	5,7	5,9	5,5
VII i st.		133,9	121,0	135,1	136,1	151,2	169,5	199,7	206,4	206,6	219,5
		2,0	1,8	2,0	2,0	2,2	2,4	2,8	2,9	2,9	3,1
KO, KDO, BP		197,2	204,1	216,4	223,4	235,2	264,0	341,1	425,8	612,5	664,6
		3,0	3,0	3,2	3,3	3,4	3,8	4,9	6,0	8,6	9,3
2. Zapas na pow. leśnej ogółem	mln m <sup>3</sup>	912,7	1 016,5	1 161,9	1 261,7	1 322,6	1 461,0	1 586,2	1 747,8	1 860,8	1 907,7
	%	100,0	100,0	100,0	100,0	100,0	100,0	100,0	100,0	100,0	100,0
z tego: na gruntach niezales.			0,5	0,5	0,5	0,5	0,6	0,9	4,6	1,5	2,2
			0,1					0,1	0,3	0,1	0,1
na gruntach zalesionych		912,7	1 016,0	1 161,4	1 261,2	1 322,1	1 460,4	1 585,3	1 743,2	1 859,3	1 905,5
		100,0	99,9	100,0	100,0	100,0	100,0	99,9	99,7	99,9	99,9
z tego: w kl. w. I		6,7	5,1	7,5	9,6	8,0	9,0	9,4	10,1	8,8	8,2
		0,7	0,5	0,7	0,8	0,6	0,6	0,6	0,6	0,5	0,4
II		140,8	129,9	161,9	180,8	172,3	187,1	171,2	161,1	142,6	141,6
		15,4	12,8	13,9	14,3	13,0	12,8	10,8	9,2	7,6	7,4
III		238,7	280,9	304,1	314,5	316,5	355,9	409,4	457,5	455,2	435,0
		26,2	27,6	26,3	24,9	23,9	24,4	25,7	26,2	24,5	22,8
IV		229,7	267,1	302,1	333,2	363,1	391,5	407,0	424,9	446,9	471,1
		25,2	26,3	26,0	26,4	27,6	26,7	25,7	24,3	24,0	24,8
V		150,5	189,3	223,4	243,3	259,5	282,0	309,4	347,4	388,6	407,8
		16,5	18,6	19,2	19,3	19,6	19,3	19,5	19,9	20,9	21,4
VI		62,0	66,0	75,5	85,5	100,0	122,9	141,0	155,9	162,8	158,3
		6,8	6,5	6,5	6,8	7,6	8,4	8,9	8,9	8,7	8,3
VII i st.		36,6	35,9	41,2	43,0	48,3	57,8	69,5	79,3	81,9	89,8
		4,0	3,6	3,5	3,4	3,6	4,0	4,4	4,5	4,4	4,7
KO, KDO, BP		47,7	41,8	45,7	49,3	52,6	52,0	64,5	89,8	164,0	181,9
		5,2	4,1	3,9	3,9	4,0	3,6	4,1	5,1	8,8	9,5
3. Stosunek zapasu aktualnego do potencjalnego	%	x	73,7	77,8	81,7	80,0	83,2	84,6	88,4	93,7	96,5
4. Zasobność na pow. lasów (bez gr. związ. z gosp. leśną)	m <sup>3</sup> /ha	141	153	171	186	194	211	226	243	262	268
z tego: w kl. w. I				5	10	9	11	12	13	12	11
II		101	92	100	107	108	130	139	149	148	148
III		193	196	215	226	222	231	243	263	284	294
IV		244	252	265	275	281	292	301	315	329	336
V		269	282	291	300	306	319	327	352	366	375
VI		285	294	301	314	319	336	342	384	391	402
VII i st.		273	297	305	316	319	341	348	384	396	409
KO, KDO, BP		242	205	211	221	224	197	189	211	268	274
5. Średni wiek drzewostanów	lat	x	49	52	54	55	57	60	61	63	64
6. Udział rezerwatów i lasów ochronnych	pow. %	x	26,1	29,8	39,8	48,2	50,0	47,5	47,5	53,8	55,3
zapas	%	x	28,6	32,7	40,4	48,2	49,9	48,3	48,2	53,5	57,1

x – brak danych

**Rysunek 4. Porównanie powierzchni lasów według aktualizacji 1967, 1978, 1985, 1990, 1995, 2000, 2005, 2010, 2015 i 2019**



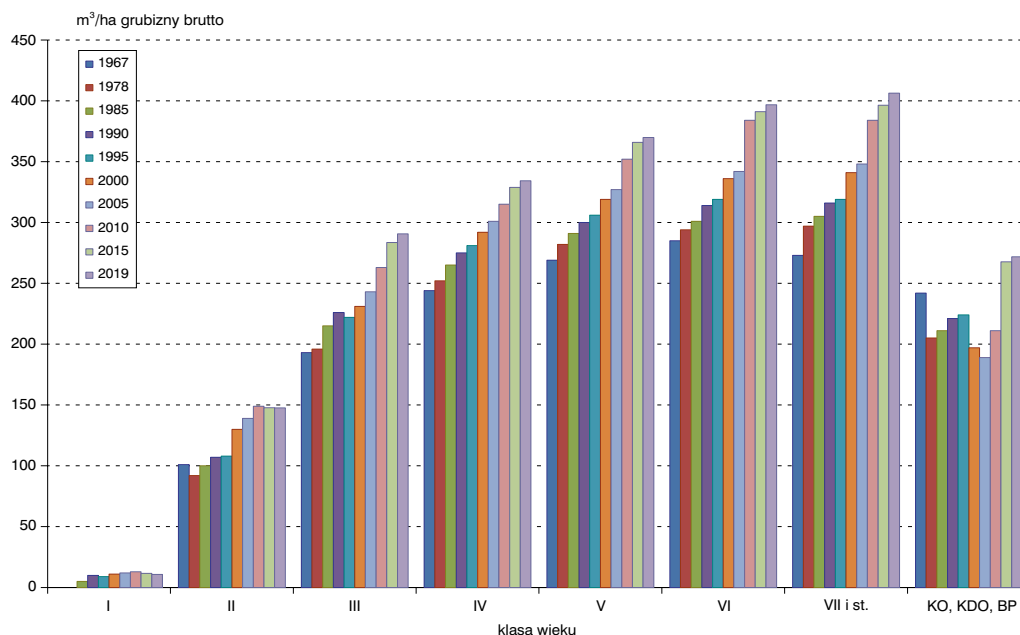
**Rysunek 5. Porównanie zasobów drzewnych według aktualizacji 1967, 1978, 1985, 1990, 1995, 2000, 2005, 2010, 2015 i 2019**



I klasy wieku (z 24,4% w 1967 r. do 10,6% w 2019 r.). W analizie tych zmian należy jednak uwzględnić także młode pokolenie występujące w drzewostanach KO, których udział (łącznie z drzewostanami w KDO, KDO, BP) wzrósł w ostatnich latach z 3,8% w 2000 r. do 9,3% w 2019 r. (tabela 12). Natomiast udział III klasy wieku (o największym udziale powierzchni) utrzymuje się na poziomie około 21% od 1978 r.

W analizowanym okresie systematycznie wzrastał udział starszych klas wieku: V – z 8,7% w 1967 r. do 15,3% w 2019 r. oraz VI i starszych klas wieku łącznie z KO, KDO, BP – z 8,4% w 1967 r. do 17,9% w 2019 r. Wyraźnie natomiast zmalał udział powierzchni leśnej niezalesionej – z 3,2% w 1967 r. do 1,0% w 2000 r., przy czym w ostatnich latach odnotowuje się wzrost udziału tej powierzchni do 2,2% w 2019 r.

**Rysunek 6. Porównanie przeciętnej zasobności według aktualizacji 1967, 1978, 1985, 1990, 1995, 2000, 2005, 2010, 2015 i 2019**



**Tabela 13. Porównanie aktualnego i normalnego udziału powierzchni w klasach wieku według wyników aktualizacji 1967, 1978, 1985, 1990, 1995, 2000, 2005, 2010, 2015 i 2019**

Klasa wieku	Struktura powierzchni w latach w %										Struktura normalna w %
	1967	1978	1985	1990	1995	2000	2005	2010	2015	2019	
1	2	3	4	5	6	7	8	9	10	11	12
Grunty leśne niezalesione	3,2	1,5	1,3	1,3	1,1	1,0	1,3	1,4	1,6	2,2	0,90
I	24,4	21,6	16,8	14,4	13,1	12,2	11,0	10,9	10,6	10,6	18,02
II	21,6	21,2	24,0	24,9	23,5	20,7	17,5	15,3	13,6	13,4	18,02
III	19,1	21,5	20,9	20,4	20,8	22,4	23,9	24,7	22,6	20,9	18,02
IV	14,6	16,0	16,8	17,8	18,9	19,4	19,2	19,1	19,2	19,7	18,02
V	8,7	10,0	11,3	11,9	12,4	12,8	13,5	14,0	15,0	15,3	18,02
VI i st.	8,4	8,2	8,9	9,3	10,2	11,5	13,6	14,6	17,4	17,9	9,00
<b>RAZEM</b>	<b>100,0</b>	<b>100,0</b>	<b>100,0</b>	<b>100,0</b>	<b>100,0</b>	<b>100,0</b>	<b>100,0</b>	<b>100,0</b>	<b>100,0</b>	<b>100,0</b>	<b>100,00</b>

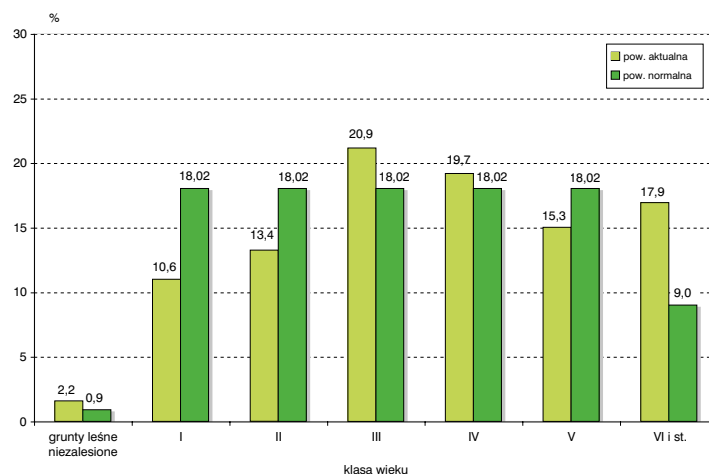
Graficzną ilustracją stanu powierzchni leśnej w porównaniu z układem *normalnym* jest rysunek 7.

Porównanie – w ramach klas wieku – stanu zapasu aktualnego z *potencjalnym* przedstawiono w tabeli 14 oraz na rysunku 8. Wynika z niego, że stosunek zapasu aktualnego do zapasu *potencjalnego* (wyrażony w procentach) osiąga najniższe wartości w IV klasie wieku, tj. 92,3%. Najwyższą natomiast wartość iloraz ten osiąga w KO, KDO, BP, w której wynosi 118,1% – przy jego przeciętnej wartości dla całości lasów wynoszącej 96,6%, co

odpowiada przeciętnemu zadrzewieniu drzewostanów około 0,96. Z przedstawionych w tabelach 12 oraz 14 danych wynika jednocześnie, że w okresie 1978–2019 iloraz zapasu *aktualnego* do *potencjalnego* wzrósł z 73,7% do 96,6%.

W omawianym okresie systematycznie rósł łączny udział powierzchni lasów rezerwatowych i ochronnych: w 1978 r. udział ten wynosił 26,1%, w 1985 r. – 29,8%, w 1990 r. – 39,8%, a w 2019 r. – 55,3%.

**Rysunek 7. Aktualny i normalny układ powierzchni leśnej**

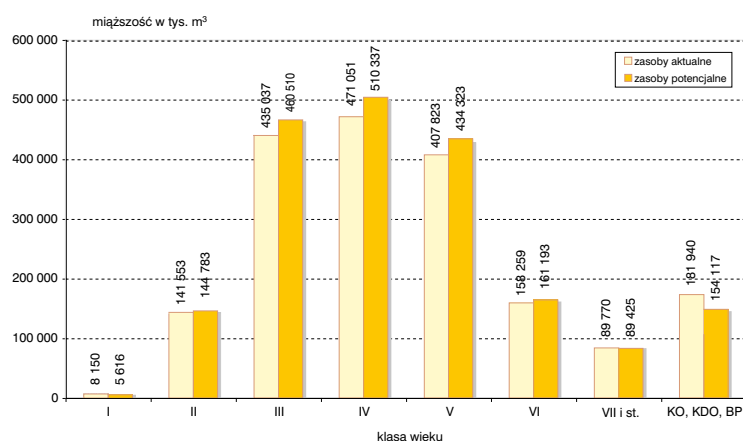


**Tabela 14. Porównanie aktualnego i potencjalnego (przy stopniu zadrzewienia 1,0) stanu zapasu w klasach wieku (wszystkie gatunki razem)**

Klasa wieku	Stan aktualny		Stan potencjalny		Różnica między stanami		Stosunek zapasu aktualnego do potencjalnego
	zapas na całej pow. gruntów zal.*	zasobność	zapas na całej pow. gruntów zal.	zasobność	w zapasie	w zasobności	
	tys. m <sup>3</sup>	m <sup>3</sup> /ha	tys. m <sup>3</sup>	m <sup>3</sup> /ha	tys. m <sup>3</sup>	m <sup>3</sup> /ha	%
1	2	3	4	5	6	7	8
I	8 150,1	11	7 979,5	11	170,6	0	102,1
II	141 553,4	148	144 783,0	151	-3 229,6	-3	97,8
III	435 036,9	294	460 509,6	311	-25 472,7	-17	94,5
IV	471 050,7	336	510 336,9	364	-39 286,2	-28	92,3
V	407 823,2	375	434 323,1	400	-26 499,9	-25	93,9
VI	158 259,3	402	161 193,1	409	-2 933,8	-7	98,2
VII i st.	89 770,1	409	89 425,3	407	344,8	2	100,4
KO, KDO, BP	181 939,6	274	154 116,6	232	27 823,0	42	118,1
<b>RAZEM</b>	<b>1 893 583,3</b>	<b>274</b>	<b>1 962 667,1</b>	<b>282</b>	<b>-69 083,8</b>	<b>-8</b>	<b>96,5</b>

\* Bez przestojów.

**Rysunek 8. Aktualne i potencjalne zasoby drzewne**



### 3. OGÓLNA CHARAKTERYSTYKA STANU LASU WEDŁUG REGIONALNYCH DYREKCJI LASÓW PAŃSTWOWYCH I WOJEWÓDZTW

#### 3.1. Struktura powierzchniowa według klas wieku

Strukturę powierzchniową według klas wieku dla RDLP przedstawia tabela 15 (dodatkowo także rysunek 9), natomiast dla województw – tabela 16.

Znacząco wyższy niż przeciętny w Lasach Państwowych (33,2%) udział drzewostanów V i starszych klas wieku występuje w RDLP: Krosno – 52,8% i Kraków – 51,0%. Udział tych drzewostanów, nieco wyższy od przeciętnej w Lasach Państwowych, zarejestrowano także w RDLP: Gdańsk, Radom, Lublin, Łódź, Wrocław i Toruń.

Tabela 15. Powierzchniowa tabela klas wieku według RDLP

RDLP	Powierzchnia w ha										Ogółem grunty leśne		
	grunty leśne niezales.	grunty leśne zalesione w klasach wieku											
		I	II	III	IV	V	VI	VII i st.	KO, KDO, BP	razem	ha	%	
1	2	3	4	5	6	7	8	9	10	11	12	13	
BIAŁYSTOK	P %	13 188 2,3	56 308 9,8	63 498 11,0	136 149 23,8	119 121 20,7	94 460 16,4	33 730 5,9	27 254 4,7	30 974 5,4	561 494 97,7	574 682 100,0	8,2
GDAŃSK	P %	8 250 2,9	22 666 8,0	33 755 11,9	59 168 20,8	50 513 17,7	47 027 16,5	22 528 7,9	12 609 4,4	28 146 9,9	276 412 97,1	284 662 100,0	4,0
KATOWICE	P %	10 960 1,8	80 756 13,5	104 366 17,4	118 573 19,8	97 455 16,3	81 642 13,6	29 777 5,0	17 495 2,9	58 394 9,7	588 458 98,2	599 418 100,0	8,4
KRAKÓW	P %	740 0,4	6 986 4,2	12 253 7,3	24 848 14,8	37 345 22,3	26 943 16,1	11 145 6,6	4 157 2,5	43 240 25,8	166 917 99,6	167 657 100,0	2,4
KROSNO	P %	4 202 1,0	19 439 4,8	29 734 7,4	48 943 12,2	87 544 21,8	65 741 16,4	32 812 8,2	12 670 3,2	100 851 25,0	397 734 99,0	401 936 100,0	5,6
LUBLIN	P %	6 116 1,5	36 448 9,2	42 625 10,7	70 166 17,6	95 755 24,0	80 223 20,2	20 775 5,2	8 323 2,1	37 670 9,5	391 985 98,5	398 101 100,0	5,6
ŁÓDŹ	P %	4 796 1,7	31 949 11,3	34 778 12,3	51 082 18,0	59 557 21,0	50 855 17,9	16 641 5,9	5 766 2,0	28 020 9,9	278 648 98,3	283 444 100,0	4,0
OLSZTYN	P %	19 988 3,5	59 443 10,3	84 658 14,7	126 748 21,9	114 420 19,8	75 927 13,1	43 488 7,5	22 508 3,9	30 500 5,3	557 692 96,5	577 680 100,0	8,1
PIŁA	P %	6 312 1,9	43 716 12,9	55 798 16,4	73 396 21,6	68 529 20,2	52 692 15,5	17 503 5,2	7 000 2,1	14 365 4,2	332 999 98,1	339 311 100,0	4,8
POZNAŃ	P %	8 662 2,1	50 430 12,3	62 737 15,4	80 886 19,8	82 693 20,2	63 534 15,6	18 609 4,6	16 965 4,2	23 854 5,8	399 708 97,9	408 370 100,0	5,7
RADOM	P %	2 804 0,9	27 019 8,7	32 482 10,5	47 751 15,4	80 028 25,9	54 878 17,7	14 118 4,6	4 581 1,5	45 790 14,8	306 647 99,1	309 451 100,0	4,3
SZCZECIN	P %	11 603 1,8	69 893 10,9	93 923 14,7	170 035 26,5	106 519 16,6	94 411 14,7	25 205 3,9	15 114 2,4	54 286 8,5	629 386 98,2	640 989 100,0	9,0
SZCZECINEK	P %	12 254 2,1	71 259 12,5	91 167 16,0	135 889 23,7	97 703 17,1	77 923 13,7	29 427 5,2	18 225 3,2	36 951 6,5	558 544 97,9	570 798 100,0	8,0
TORUŃ	P %	19 087 4,5	49 833 11,8	53 080 12,6	81 863 19,4	75 988 18,0	77 638 18,4	30 801 7,3	14 026 3,3	19 711 4,7	402 940 95,5	422 027 100,0	5,9
WARSZAWA	P %	3 803 2,1	20 704 11,3	18 216 9,9	31 756 17,3	55 487 30,1	31 916 17,4	8 137 4,4	2 628 1,4	11 141 6,1	179 985 97,9	183 788 100,0	2,6
WROCŁAW	P %	12 383 2,3	49 849 9,5	84 341 16,0	113 548 21,5	83 183 15,8	56 288 10,7	23 737 4,5	19 726 3,7	84 113 16,0	514 785 97,7	527 168 100,0	7,4
ZIELONA GÓRA	P %	9 790 2,3	59 935 14,1	58 608 13,8	110 557 26,1	88 879 20,9	55 021 12,9	15 332 3,6	10 405 2,4	16 609 3,9	415 346 97,7	425 136 100,0	6,0
<b>RAZEM</b>	<b>P %</b>	<b>154 938 2,2</b>	<b>756 633 10,6</b>	<b>956 019 13,4</b>	<b>1 481 358 20,9</b>	<b>1 400 719 19,7</b>	<b>1 087 119 15,3</b>	<b>393 765 5,5</b>	<b>219 452 3,1</b>	<b>664 615 9,3</b>	<b>6 959 680 97,8</b>	<b>7 114 618 100,0</b>	

W pozostałych RDLP udział powierzchniowy drzewostanów V i starszych klas wieku jest niższy od przeciętnego. Najniższy udział tych drzewostanów wykazuje

RDLP: Zielona Góra – 22,8%, Piła – 27,0% i Szczecinek – 28,6%.

**Tabela 16. Powierzchniowa tabela klas wieku według województw**

Województwo	Powierzchnia w ha										Ogółem grunty leśne		
	grunty leśne niezales.	grunty leśne zalesione w klasach wieku											
		I	II	III	IV	V	VI	VII i st.	KO, KDO, BP	razem	ha	%	
1	2	3	4	5	6	7	8	9	10	11	12	13	
DOLNOŚLĄSKIE	P %	12 935 2,3	52 537 9,5	88 893 16,1	118 849 21,5	88 188 16,0	59 553 10,8	24 792 4,5	20 515 3,7	86 191 15,6	539 518 97,7	552 453 100,0	7,8
KUJAWSKO-POMORSKIE	P %	10 990 3,0	42 870 11,7	47 930 13,0	71 006 19,4	67 169 18,3	70 343 19,1	26 579 7,2	12 146 3,3	18 447 5,0	356 490 97,0	367 480 100,0	5,2
LUBELSKIE	P %	4 952 1,5	27 695 8,4	34 683 10,5	58 748 17,9	80 962 24,6	63 716 19,4	17 426 5,3	7 228 2,2	33 485 10,2	323 943 98,5	328 895 100,0	4,6
LUBUSKIE	P %	15 877 2,4	89 038 13,3	94 797 14,2	174 497 26,2	129 066 19,3	91 542 13,7	24 216 3,6	14 855 2,2	34 066 5,1	652 077 97,6	667 954 100,0	9,4
ŁÓDZKIE	P %	4 211 1,7	27 494 11,1	30 874 12,5	43 794 17,7	51 936 21,2	44 772 18,1	14 627 5,9	4 946 2,0	24 220 9,8	242 663 98,3	246 874 100,0	3,5
MAŁOPOLSKIE	P %	1 333 0,7	9 740 4,9	17 410 8,8	31 440 15,8	42 726 21,5	32 171 16,2	12 703 6,4	5 235 2,6	46 150 23,1	197 575 99,3	198 908 100,0	2,8
MAZOWIECKIE	P %	7 091 1,7	45 396 10,8	48 236 11,5	79 036 18,8	111 058 26,4	72 147 17,2	18 701 4,5	5 629 1,3	32 538 7,8	412 741 98,3	419 832 100,0	5,9
OPOLSKIE	P %	3 566 1,5	31 496 13,5	43 021 18,5	51 153 22,0	35 918 15,4	29 170 12,5	10 940 4,7	7 172 3,1	20 450 8,8	229 320 98,5	232 886 100,0	3,3
PODKARPACKIE	P %	5 644 1,2	29 562 6,0	39 470 8,1	61 738 12,6	108 330 22,2	84 609 17,3	37 259 7,6	14 103 2,9	108 316 22,1	483 387 98,8	489 031 100,0	6,9
PODLASKIE	P %	6 459 1,7	30 691 8,1	41 849 11,0	89 202 23,4	80 059 21,0	69 508 18,2	24 064 6,3	20 057 5,3	19 132 5,0	374 562 98,3	381 021 100,0	5,4
POMORSKIE	P %	22 782 4,0	61 795 10,8	74 746 13,1	123 280 21,5	96 400 16,8	92 144 16,1	40 179 7,0	21 084 3,7	40 328 7,0	549 956 96,0	572 738 100,0	8,1
ŚLĄSKIE	P %	6 418 2,1	42 727 14,0	52 661 17,2	56 474 18,6	48 410 15,8	42 204 13,8	15 998 5,2	8 952 2,9	31 896 10,4	299 322 97,9	305 740 100,0	4,3
ŚWIĘTOKRZYSKIE	P %	2 271 1,0	20 585 9,1	23 199 10,3	34 160 15,2	57 410 25,5	42 501 18,9	10 044 4,5	3 334 1,5	31 592 14,0	222 825 99,0	225 096 100,0	3,2
WARMIŃSKO-MAZURSKIE	P %	24 854 3,6	75 864 11,0	94 009 13,6	154 598 22,4	135 633 19,6	84 721 12,3	49 988 7,2	29 687 4,3	41 351 6,0	665 851 96,4	690 705 100,0	9,6
WIELKOPOLSKIE	P %	14 019 2,1	82 608 12,5	100 741 15,2	132 712 20,0	137 586 20,7	108 516 16,4	30 875 4,7	21 692 3,3	33 833 5,1	648 563 97,9	662 582 100,0	9,3
ZACHODNIO-POMORSKIE	P %	11 536 1,5	86 535 11,2	123 500 16,0	200 671 25,9	129 868 16,8	99 502 12,9	35 374 4,6	22 817 3,0	62 620 8,1	760 887 98,5	772 423 100,0	10,7
<b>RAZEM</b>	<b>P %</b>	<b>154 938 2,2</b>	<b>756 633 10,6</b>	<b>956 019 13,4</b>	<b>1 481 358 20,9</b>	<b>1 400 719 19,7</b>	<b>1 087 119 15,3</b>	<b>393 765 5,5</b>	<b>219 452 3,1</b>	<b>664 615 9,3</b>	<b>6 959 680 97,8</b>	<b>7 114 618 100,0</b>	

Rysunek 9. Powierzchnia lasów według RDLP (w ha)



### 3.2. Struktura miąższościowa według klas wieku

Strukturę miąższościową dla RDLP przedstawiono w tabeli 17, natomiast dla województw – w tabeli 18 (wielkości zasobów drzewnych poszczególnych RDLP przedstawiono dodatkowo na rysunku 10).

Udział miąższości drzewostanów V kl. wieku i starszych waha się w poszczególnych RDLP w granicach od

30,8% do 60,7% ogólnej wielkości zasobów drzewnych, przy przeciętnym ich udziale – 43,9%.

Najniższy udział miąższości tych drzewostanów występuje w RDLP: Zielona Góra – 30,8%, Piła – 37,6%, Szczecin – 38,3% i Warszawa – 39,7%; najwyższy zaś w RDLP: Krosno – 60,7%, Kraków – 56,4%, Gdańsk – 50,7%, Radom – 47,6% i Toruń – 47,0%.

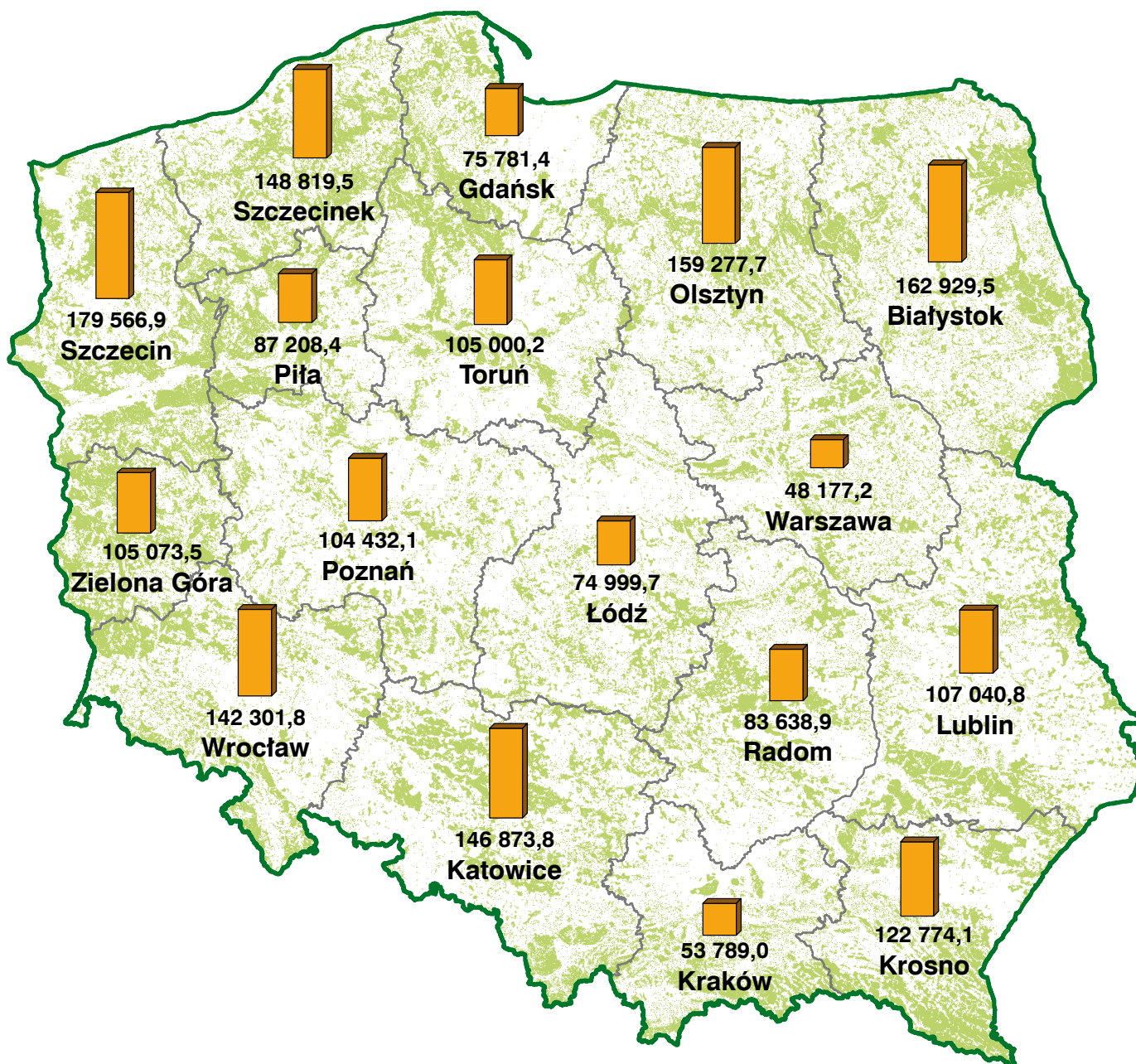
**Tabela 17. Miąższościowa tabela klas wieku według RDLP**

RDLP	Miąższość grubizny brutto w tys. m <sup>3</sup>											Ogółem na gruntach leśnych		
	na gruntach leśnych niezales.	na gruntach leśnych zalesionych w klasach wieku												
	prze- stoje	I	II	III	IV	V	VI	VII i st.	KO, KDO, BP	razem	tys. m <sup>3</sup>	%		
1	2	3	4	5	6	7	8	9	10	11	12	13	14	
BIAŁYSTOK	M %	226,9 0,1	669,2 0,4	845,5 0,5	10 640,8 6,5	39 188,9 24,1	39 886,1 24,5	37 689,9 23,1	14 273,5 8,8	11 373,4 7,0	8 135,3 5,0	162 702,6 99,9	162 929,5 100,0	8,6
GDAŃSK	M %	146,3 0,2	438,2 0,6	259,3 0,3	4 228,0 5,6	16 052,4 21,2	16 206,6 21,4	16 779,1 22,1	9 093,4 12,0	4 979,7 6,6	7 598,4 10,0	75 635,1 99,8	75 781,4 100,0	4,0
KATOWICE	M %	149,4 0,1	1 162,6 0,8	841,0 0,6	14 679,9 10,0	34 039,8 23,2	33 239,8 22,6	30 025,7 20,4	11 129,5 7,6	6 719,6 4,6	14 886,5 10,1	146 724,4 99,9	146 873,8 100,0	7,7
KRAKÓW	M %	13,6 0,4	208,7 0,2	112,6 0,2	1 656,6 3,1	7 729,4 14,4	13 800,5 25,5	11 327,0 21,1	4 991,1 9,3	1 860,8 3,5	12 088,7 22,5	53 775,4 100,0	53 789,0 100,0	2,8
KROSNO	M %	72,5 0,1	276,9 0,2	240,3 0,2	3 939,8 3,2	13 489,7 11,0	30 260,4 24,6	26 295,6 21,4	14 126,5 11,5	5 485,1 4,5	28 587,3 23,3	122 701,6 99,9	122 774,1 100,0	6,4
LUBLIN	M %	101,0 0,1	372,2 0,3	419,4 0,4	6 049,3 5,7	19 003,8 17,8	31 064,7 28,9	29 660,2 27,7	7 997,1 7,5	3 059,8 2,9	9 313,3 8,7	106 939,8 99,9	107 040,8 100,0	5,6
ŁÓDŹ	M %	101,3 0,1	502,0 0,7	378,0 0,5	5 807,6 7,7	14 323,7 19,1	18 900,0 25,3	18 466,2 24,6	6 558,8 8,7	2 391,8 3,2	7 570,3 10,1	74 898,4 99,9	74 999,7 100,0	3,9
OLSZTYN	M %	316,7 0,2	870,8 0,5	870,6 0,5	12 947,6 8,1	36 574,8 23,0	39 170,9 24,7	29 949,8 18,8	19 308,9 12,1	10 384,2 6,5	8 883,4 5,6	158 961,0 99,8	159 277,7 100,0	8,3
PIŁA	M %	96,5 0,1	890,4 1,0	335,5 0,4	7 460,8 8,6	22 196,8 25,5	23 517,6 26,8	18 985,2 21,8	6 971,9 8,0	2 946,0 3,4	3 807,7 4,4	87 111,9 99,9	87 208,4 100,0	4,6
POZNAŃ	M %	74,8 0,1	912,1 0,9	550,3 0,5	10 284,1 9,8	23 615,7 22,6	26 832,6 25,7	22 247,9 21,3	6 851,8 6,6	6 930,2 6,6	6 132,6 5,9	104 357,3 99,9	104 432,1 100,0	5,5
RADOM	M %	51,9 0,1	404,3 0,5	341,5 0,4	4 815,7 5,8	12 555,9 15,0	25 702,6 30,6	20 154,8 24,1	5 355,5 6,4	1 725,0 2,1	12 531,7 15,0	83 587,0 99,9	83 638,9 100,0	4,4
SZCZECIN	M %	176,4 0,1	1 190,5 0,7	803,9 0,4	15 377,1 8,6	55 025,7 30,6	38 190,3 21,3	36 755,8 20,5	10 298,3 5,7	6 538,2 3,6	15 210,7 8,5	179 390,5 99,9	179 566,9 100,0	9,4
SZCZECINEK	M %	181,5 0,1	1 117,1 0,8	562,4 0,4	13 095,5 8,8	41 359,6 27,8	34 371,1 23,1	29 491,4 19,8	11 717,3 7,9	7 186,6 4,8	9 737,0 6,5	148 638,0 99,9	148 819,5 100,0	7,8
TORUŃ	M %	187,1 0,2	707,6 0,7	429,2 0,4	7 499,6 7,1	22 640,7 21,6	24 141,8 23,0	27 140,2 25,8	11 576,4 11,0	5 351,5 5,1	5 326,1 5,1	104 813,1 99,8	105 000,2 100,0	5,5
WARSZAWA	M %	58,5 0,1	295,1 0,6	225,4 0,5	2 996,8 6,2	8 548,3 17,7	16 931,3 35,2	11 832,0 24,6	3 233,9 6,7	1 080,5 2,2	2 975,4 6,2	48 118,7 99,9	48 177,2 100,0	2,5
WROCLAW	M %	143,3 0,1	898,9 0,6	491,6 0,3	11 719,2 8,2	35 626,7 25,1	29 148,4 20,5	22 145,0 15,6	9 472,8 6,7	7 728,6 5,4	24 927,3 17,5	142 158,5 99,9	142 301,8 100,0	7,5
ZIELONA GÓRA	M %	123,9 0,1	963,0 0,9	443,6 0,4	8 355,0 8,0	33 065,0 31,5	29 686,0 28,3	18 877,4 18,0	5 302,6 5,0	4 029,1 3,8	4 227,9 4,0	104 949,6 99,9	105 073,5 100,0	5,5
<b>RAZEM</b>	<b>M %</b>	<b>2 221,6 0,1</b>	<b>11 879,6 0,6</b>	<b>8 150,1 0,4</b>	<b>141 553,4 7,4</b>	<b>435 036,9 22,8</b>	<b>471 050,7 24,80</b>	<b>407 823,2 21,4</b>	<b>158 259,3 8,3</b>	<b>89 770,1 4,7</b>	<b>181 939,6 9,5</b>	<b>1 905 462,9 99,9</b>	<b>1 907 684,5 100,0</b>	

**Tabela 18. Miąższościowa tabela klas wieku według województw**

Województwo	Miąższość grubizny brutto w tys. m <sup>3</sup>											Ogółem na gruntach leśnych		
	na gruntach leśnych niezales.	na gruntach leśnych zalesionych w klasach wieku												
		prze- stoje	I	II	III	IV	V	VI	VII i st.	KO, KDO, BP	razem	tys. m <sup>3</sup>	%	
1	2	3	4	5	6	7	8	9	10	11	12	13	14	
DOLNOŚLĄSKIE	M %	149,4 0,1	933,8 0,6	549,5 0,4	12 524,1 8,4	37 339,2 25,1	30 891,1 20,7	23 283,3 15,6	9 854,0 6,6	8 026,3 5,4	25 496,4 17,1	148 897,7 99,9	149 047,1 100,0	7,8
KUJAWSKO- -POMORSKIE	M %	120,7 0,1	619,4 0,7	403,6 0,4	6 879,3 7,3	19 957,1 21,2	21 560,9 22,9	24 691,4 26,3	10 125,1 10,8	4 686,8 5,0	4 950,6 5,3	93 874,2 99,9	93 994,9 100,0	4,9
LUBELSKIE	M %	88,7 0,1	279,8 0,3	335,5 0,4	4 816,0 5,4	15 864,5 17,8	26 102,0 29,3	23 756,9 26,6	6 779,2 7,6	2 694,9 3,0	8 426,9 9,5	89 055,7 99,9	89 144,4 100,0	4,7
LUBUSKIE	M %	203,6 0,1	1 410,2 0,8	756,1 0,4	14 262,6 8,3	53 847,6 31,6	44 119,3 25,8	32 664,5 19,1	8 796,9 5,1	5 943,6 3,5	9 056,9 5,3	170 857,7 99,9	171 061,3 100,0	9,0
ŁÓDZKIE	M %	77,5 0,1	437,5 0,7	327,0 0,5	5 256,4 7,9	12 492,0 18,9	16 835,5 25,3	16 354,5 24,7	5 739,0 8,7	2 023,3 3,1	6 697,0 10,1	66 162,2 99,9	66 239,7 100,0	3,5
MAŁOPOLSKIE	M %	18,8 0,0	232,4 0,4	148,9 0,2	2 018,3 3,3	9 215,1 15,2	15 489,6 25,8	13 017,6 21,5	5 432,6 9,0	2 176,9 3,6	12 715,8 21,0	60 447,2 100,0	60 466,0 100,0	3,2
MAZOWIECKIE	M %	120,0 0,1	633,1 0,6	527,5 0,5	7 514,4 7,0	20 061,8 18,8	33 420,8 31,3	26 271,9 24,6	7 451,6 7,0	2 297,5 2,1	8 577,0 8,0	106 755,6 99,9	106 875,6 100,0	5,6
OPOLSKIE	M %	54,1 0,1	533,5 0,9	378,3 0,6	6 874,3 11,0	16 756,8 26,6	13 247,5 21,2	11 643,0 18,6	4 498,3 7,2	2 997,0 4,8	5 618,7 9,0	62 547,4 99,9	62 601,5 100,0	3,3
PODKARPACKIE	M %	90,7 0,1	402,7 0,3	339,7 0,2	5 436,6 3,7	17 072,3 11,7	37 223,8 25,6	33 121,8 22,7	15 785,8 10,8	6 007,2 4,1	30 412,6 20,8	145 802,5 99,9	145 893,2 100,0	7,6
PODLASKIE	M %	111,7 0,1	417,2 0,4	536,3 0,5	7 105,6 6,3	25 321,4 22,6	26 943,2 24,0	28 306,2 25,3	10 247,2 9,1	8 402,2 7,5	4 725,1 4,2	112 004,4 99,9	112 116,1 100,0	5,9
POMORSKIE	M %	281,2 0,2	992,1 0,7	461,5 0,3	9 598,0 6,8	33 438,2 23,5	30 705,6 21,7	32 273,7 22,8	15 455,2 10,9	7 999,2 5,6	10 596,0 7,5	141 519,5 99,8	141 800,7 100,0	7,4
ŚLĄSKIE	M %	83,8 0,1	559,4 0,8	376,8 0,5	6 836,5 9,8	14 554,8 20,9	15 652,3 22,6	14 824,4 21,3	5 693,2 8,2	3 285,7 4,7	7 760,0 11,1	69 543,1 99,9	69 626,9 100,0	3,6
ŚWIĘTOKRZYSKIE	M %	46,0 0,1	304,1 0,5	267,6 0,4	3 423,0 5,7	8 948,8 14,9	18 350,9 30,4	15 339,3 25,5	3 665,9 6,1	1 229,6 2,0	8 654,9 14,4	60 184,1 99,9	60 230,1 100,0	3,2
WARMIŃSKO- -MAZURSKIE	M %	399,1 0,2	1 009,3 0,5	1 074,7 0,6	14 703,1 7,6	46 420,0 24,1	47 605,5 24,7	33 831,4 17,6	22 145,5 11,5	13 386,6 6,9	12 195,6 6,3	192 371,7 99,8	192 770,8 100,0	10,1
WIELKOPOLSKIE	M %	153,7 0,1	1 547,9 0,9	731,5 0,4	14 887,8 8,8	38 570,4 22,9	45 316,5 27,0	37 874,0 22,5	11 634,5 6,9	8 928,2 5,3	8 712,2 5,2	168 203,0 99,9	168 356,7 100,0	8,8
ZACHODNIO- -POMORSKIE	M %	222,6 0,1	1 567,2 0,7	935,6 0,4	19 417,4 8,9	65 176,9 29,9	47 586,2 21,9	40 569,3 18,7	14 955,3 6,9	9 685,1 4,5	17 343,9 8,0	217 236,9 99,9	217 459,5 100,0	11,4
<b>RAZEM</b>	<b>M %</b>	<b>2 221,6 0,1</b>	<b>11 879,6 0,6</b>	<b>8 150,1 0,4</b>	<b>141 553,4 7,4</b>	<b>435 036,9 22,8</b>	<b>471 050,7 24,8</b>	<b>407 823,2 21,4</b>	<b>158 259,3 8,3</b>	<b>89 770,1 4,7</b>	<b>181 939,6 9,5</b>	<b>1 905 462,9 99,9</b>	<b>1 907 684,5 100,0</b>	

Rysunek 10. Zasoby drzewne według RDLP (w tys. m<sup>3</sup> grubizny brutto)



### 3.3. Struktura powierzchniowa według gatunków panujących

Strukturę powierzchniową według gatunków panujących w układzie RDLP i województw przedstawiono odpowiednio w tabelach 19 i 20.

Drzewostany z panującymi gatunkami Św, Jd, Bk (tabele 19 i 20) – wykazujące przeważnie wyższe zasobności niż drzewostany z panującymi So, Db, Brz – występują głównie w górach i na Pomorzu. Największy powierzchniowy udział tych gatunków występuje

w RDLP: Kraków – 58,8%, Krosno – 49,6%, Wrocław – 30,3%, Gdańsk – 17,3%, Katowice – 15,6%.

Bliski średniego w kraju (13,1%) łączny udział Św, Jd i Bk występuje w RDLP: Radom, Szczecinek oraz Białystok. W pozostałych RDLP udział ten jest znacznie niższy i waha się od 9,8% w RDLP Olsztyn do 0,7% w RDLP Warszawa.

Drzewostany o niższych zasobnościach z panującymi So, Db i Brz występują głównie na terenach nizinnych i zajmują łącznie 81,7% ogólnej powierzchni Lasów Państwowych.

**Tabela 19. Struktura powierzchniowa gatunków panujących według RDLP**

RDLP	Powierzchnia w ha										Ogółem		
	gatunek panujący												
	So, Md	Św	Jd, Dg	Bk	Db, Kl, Jw, Wz, Js	Gb	Brz	OI	Tp, Lp, Wb	Os	ha	%	
1	2	3	4	5	6	7	8	9	10	11	12	13	
BIAŁYSTOK	P	365 103	63 881	10	64	46 026	2 667	44 235	49 741	60	2 895	574 682	8,2
	%	63,5	11,1			8,0	0,5	7,7	8,7		0,5	100,0	
GDAŃSK	P	195 888	5 961	225	42 981	17 235	414	13 767	7 605	134	452	284 662	4,0
	%	68,8	2,1	0,1	15,1	6,1	0,1	4,8	2,7		0,2	100,0	
KATOWICE	P	398 065	37 886	9 531	46 088	48 890	1 144	34 331	21 021	563	1 899	599 418	8,4
	%	66,4	6,3	1,6	7,7	8,2	0,2	5,7	3,5	0,1	0,3	100,0	
KRAKÓW	P	50 634	9 244	42 086	47 284	12 135	759	1 894	3 151	203	267	167 657	2,4
	%	30,2	5,5	25,1	28,2	7,2	0,5	1,1	1,9	0,1	0,2	100,0	
KROSNO	P	147 573	13 965	79 009	106 086	23 608	4 666	6 915	19 413	101	600	401 936	5,6
	%	36,7	3,5	19,7	26,4	5,9	1,2	1,7	4,8		0,1	100,0	
LUBLIN	P	269 834	1 487	6 362	8 133	58 133	3 750	23 635	24 870	282	1 615	398 101	5,6
	%	67,9	0,4	1,6	2,0	14,6	0,9	5,9	6,2	0,1	0,4	100,0	
ŁÓDŹ	P	235 618	535	1 488	2 463	21 592	495	9 519	11 261	116	357	283 444	4,0
	%	83,1	0,2	0,5	0,9	7,6	0,2	3,4	4,0		0,1	100,0	
OLSZTYN	P	369 051	31 063	55	25 219	60 476	1 284	46 451	41 153	49	2 879	577 680	8,1
	%	63,9	5,4		4,4	10,5	0,2	8,0	7,1		0,5	100,0	
PIŁA	P	294 821	3 198	110	5 853	16 274	205	9 383	9 174	68	225	339 311	4,8
	%	86,9	0,9		1,7	4,8	0,1	2,8	2,7		0,1	100,0	
POZNAŃ	P	314 927	2 770	360	3 317	51 430	850	14 696	18 960	603	457	408 370	5,7
	%	77,2	0,7	0,1	0,8	12,6	0,2	3,6	4,6	0,1	0,1	100,0	
RADOM	P	219 535	1 287	31 844	11 565	22 598	908	9 250	12 034	10	420	309 451	4,3
	%	71,0	0,4	10,3	3,7	7,3	0,3	3,0	3,9		0,1	100,0	
SZCZECIN	P	490 101	11 582	827	35 439	39 283	497	25 849	36 566	342	503	640 989	9,0
	%	76,5	1,8	0,1	5,5	6,1	0,1	4,0	5,7	0,1	0,1	100,0	
SZCZECINEK	P	416 118	19 397	460	56 608	23 595	503	35 107	18 547	38	425	570 798	8,0
	%	72,9	3,4	0,1	9,9	4,1	0,1	6,2	3,2		0,1	100,0	
TORUŃ	P	362 526	1 659	152	4 642	26 417	743	13 015	12 229	252	392	422 027	5,9
	%	85,8	0,4		1,1	6,3	0,2	3,1	2,9	0,1	0,1	100,0	
WARSZAWA	P	145 259	851	226	260	17 208	226	8 818	10 626	21	293	183 788	2,6
	%	79,0	0,5	0,1	0,1	9,4	0,1	4,8	5,8		0,2	100,0	
WROCLAW	P	245 967	128 993	1 072	29 652	75 805	543	24 276	17 749	419	2 692	527 168	7,4
	%	46,6	24,5	0,2	5,6	14,4	0,1	4,6	3,4	0,1	0,5	100,0	
ZIELONA GÓRA	P	370 596	2 666	149	3 497	23 710	168	13 101	10 674	123	452	425 136	6,0
	%	87,3	0,6		0,8	5,6		3,1	2,5		0,1	100,0	
RAZEM	P	4 891 616	336 425	173 966	429 151	584 415	19 822	334 242	324 774	3 384	16 823	7 114 618	100,0
	%	68,8	4,7	2,4	6,0	8,2	0,3	4,7	4,6	0,1	0,2	100,0	

**Tabela 20. Struktura powierzchniowa gatunków panujących według województw**

Województwo	Powierzchnia w ha										Ogółem		
	gatunek panujący												
	So, Md	Św	Jd, Dg	Bk	Db, Kl, Jw, Wz, Js	Gb	Brz	OI	Tp, Lp, Wb	Os	ha	%	
1	2	3	4	5	6	7	8	9	10	11	12	13	
DOLNOŚLĄSKIE	P %	264 640 47,9	129 323 23,4	1 101 0,2	29 919 5,4	78 860 14,3	554 0,1	25 221 4,6	19 575 3,5	534 0,1	2 726 0,5	552 453 100,0	7,8
KUJAWSKO- -POMORSKIE	P %	310 726 84,5	1 499 0,4	126	3 926 1,1	26 118 7,1	711 0,2	12 002 3,3	11 724 3,2	260 0,1	388 0,1	367 480 100,0	5,2
LUBELSKIE	P %	213 653 65,0	1 220 0,4	4 306 1,3	7 683 2,3	54 072 16,4	3 657 1,1	20 491 6,2	21 961 6,7	255 0,1	1 597 0,5	328 895 100,0	4,6
LUBUSKIE	P %	583 464 87,4	3 594 0,5	301	10 212 1,5	33 607 5,0	363 0,1	18 575 2,8	17 106 2,6	172	560 0,1	667 954 100,0	9,4
ŁÓDZKIE	P %	207 792 84,2	456 0,2	1 523 0,6	2 359 1,0	16 640 6,7	424 0,2	8 087 3,3	9 231 3,7	68	294 0,1	246 874 100,0	3,5
MAŁOPOLSKIE	P %	65 324 32,8	11 988 6,0	45 919 23,1	53 865 27,1	12 879 6,5	853 0,4	4 190 2,1	3 333 1,7	207 0,1	350 0,2	198 908 100,0	2,8
MAZOWIECKIE	P %	332 527 79,2	2 015 0,5	4 971 1,2	1 287 0,3	36 498 8,7	604 0,1	18 194 4,3	23 033 5,5	73	630 0,2	419 832 100,0	5,9
OPOLSKIE	P %	175 148 75,3	2 098 0,9	209 0,1	5 870 2,5	24 538 10,5	693 0,3	12 680 5,4	10 028 4,3	369 0,2	1 253 0,5	232 886 100,0	3,3
PODKARPACKIE	P %	216 160 44,2	14 305 2,9	81 979 16,8	109 987 22,5	27 719 5,7	4 822 1,0	10 230 2,1	23 082 4,7	125	622 0,1	489 031 100,0	6,9
PODLASKIE	P %	252 685 66,4	37 077 9,7	8	11	28 841 7,6	1 999 0,5	25 930 6,8	32 958 8,6	49	1 463 0,4	381 021 100,0	5,4
POMORSKIE	P %	440 990 76,9	10 654 1,9	395 0,1	60 153 10,5	23 915 4,2	638 0,1	24 083 4,2	11 265 2,0	111	534 0,1	572 738 100,0	8,1
ŚLĄSKIE	P %	186 570 61,0	32 966 10,8	4 677 1,5	30 231 9,9	22 214 7,3	324 0,1	18 792 6,1	9 232 3,0	191 0,1	543 0,2	305 740 100,0	4,3
ŚWIĘTOKRZYSKIE	P %	157 782 70,1	860 0,4	27 064 12,0	10 712 4,8	13 875 6,2	678 0,3	5 669 2,5	8 209 3,6	4	243 0,1	225 096 100,0	3,2
WARMIŃSKO- -MAZURSKIE	P %	406 758 58,9	57 583 8,3	77	29 133 4,2	74 531 10,8	1 901 0,3	62 588 9,1	53 802 7,8	110	4 222 0,6	690 705 100,0	9,6
WIELKOPOLSKIE	P %	539 025 81,3	5 063 0,8	332 0,1	6 976 1,1	62 492 9,4	960 0,1	21 267 3,2	25 315 3,8	550 0,1	602 0,1	662 582 100,0	9,3
ZACHODNIO- -POMORSKIE	P %	538 372 69,7	25 724 3,3	978 0,1	66 827 8,7	47 616 6,2	641 0,1	46 243 6,0	44 920 5,8	306	796 0,1	772 423 100,0	10,7
<b>RAZEM</b>	<b>P %</b>	<b>4 891 616 68,8</b>	<b>336 425 4,7</b>	<b>173 966 2,4</b>	<b>429 151 6,0</b>	<b>584 415 8,2</b>	<b>19 822 0,3</b>	<b>334 242 4,7</b>	<b>324 774 4,6</b>	<b>3 384 0,1</b>	<b>16 823 0,2</b>	<b>7 114 618 100,0</b>	

### 3.4. Struktura mięszsnościowa według gatunków panujących

Struktura mięszsnościowa według gatunków panujących (tabele 21 i 22) odpowiada w przybliżeniu strukturze powierzchniowej, przedstawionej w tabelach 19 i 20.



**Tabela 21. Struktura mięszsnościowa gatunków panujących według RDLP**

RDLP	Mięszsność grubizny brutto w tys. m <sup>3</sup>										Ogółem		
	gatunek panujący												
	So, Md	Św	Jd, Dg	Bk	Db, Kl, Jw, Wz, Js	Gb	Brz	OI	Tp, Lp, Wb	Os	tys. m <sup>3</sup>	%	
1	2	3	4	5	6	7	8	9	10	11	12	13	
BIAŁYSTOK	M %	108 456,9 66,5	18 991,6 11,7	1,6	12,6	10 586,7 6,5	761,8 0,5	10 083,1 6,2	13 157,3 8,1	20,6	857,3 0,5	162 929,5 100,0	8,6
GDAŃSK	M %	54 255,7 71,8	1 510,8 2,0	93,7 0,1	10 993,1 14,5	3 517,2 4,6	111,4 0,1	3 409,1 4,5	1 740,5 2,3	36,3	113,6 0,1	75 781,4 100,0	4,0
KATOWICE	M %	100 142,3 68,2	7 837,9 5,3	3 233,4 2,2	10 418,3 7,1	12 171,2 8,3	323,1 0,2	6 768,4 4,6	5 251,7 3,6	179,4 0,1	548,1 0,4	146 873,8 100,0	7,7
KRAKÓW	M %	15 054,3 28,0	2 274,9 4,2	15 779,9 29,4	15 455,9 28,7	3 669,0 6,8	204,6 0,4	475,4 0,9	719,4 1,3	49,9 0,1	105,7 0,2	53 789,0 100,0	2,8
KROSNO	M %	42 364,0 34,6	3 186,9 2,6	29 579,4 24,1	35 993,7 29,3	5 577,6 4,5	1 108,9 0,9	1 512,0 1,2	3 318,5 2,7	23,8	109,3 0,1	122 774,1 100,0	6,4
LUBLIN	M %	76 774,1 71,6	298,1 0,3	2 168,0 2,0	2 533,5 2,4	13 666,2 12,8	837,7 0,8	5 031,7 4,7	5 327,5 5,0	57,8 0,1	346,2 0,3	107 040,8 100,0	5,6
ŁÓDŹ	M %	63 996,3 85,4	110,2 0,1	495,6 0,7	428,6 0,6	4 897,8 6,5	137,4 0,2	1 975,8 2,6	2 850,8 3,8	28,5	78,7 0,1	74 999,7 100,0	3,9
OLSZTYN	M %	112 457,0 70,6	7 799,9 4,9	11,6	6 042,1 3,8	11 881,2 7,5	397,9 0,2	11 731,3 7,4	8 149,5 5,1	9,9	797,3 0,5	159 277,7 100,0	8,3
PIŁA	M %	76 818,1 88,1	793,6 0,9	31,3	1 248,4 1,4	3 783,6 4,3	56,5 0,1	2 087,9 2,4	2 329,2 2,7	14,9	44,9 0,1	87 208,4 100,0	4,6
POZNAŃ	M %	81 857,4 78,4	486,2 0,5	117,8 0,1	606,7 0,6	13 417,0 12,8	223,0 0,2	3 100,3 3,0	4 356,9 4,2	154,4 0,1	112,4 0,1	104 432,1 100,0	5,5
RADOM	M %	59 726,0 71,4	298,6 0,4	10 306,7 12,3	2 916,1 3,5	5 193,2 6,2	191,1 0,2	1 933,4 2,3	2 976,4 3,6	2,2	95,2 0,1	83 638,9 100,0	4,4
SZCZECIN	M %	140 308,1 78,1	3 963,2 2,2	402,2 0,2	8 390,8 4,7	9 836,9 5,5	140,2 0,1	6 005,7 3,3	10 289,7 5,7	94,9 0,1	135,2 0,1	179 566,9 100,0	9,4
SZCZECINEK	M %	109 605,8 73,6	6 188,8 4,2	154,7 0,1	12 217,7 8,2	6 106,9 4,1	157,2 0,1	8 977,4 6,0	5 285,1 3,6	10,5	115,4 0,1	148 819,5 100,0	7,8
TORUŃ	M %	92 712,5 88,3	382,6 0,4	25,9	804,9 0,8	5 588,7 5,3	261,5 0,2	2 190,5 2,1	2 856,9 2,7	65,8 0,1	110,9 0,1	105 000,2 100,0	5,5
WARSZAWA	M %	39 588,9 82,2	173,5 0,4	87,8 0,2	21,6	3 760,8 7,8	49,7 0,1	1 875,4 3,9	2 546,4 5,3	7,4	65,7 0,1	48 177,2 100,0	2,5
WROCŁAW	M %	60 460,5 42,4	44 280,2 31,1	252,6 0,2	6 425,1 4,5	20 160,1 14,2	137,7 0,1	5 036,8 3,5	4 643,6 3,3	102,6 0,1	802,6 0,6	142 301,8 100,0	7,5
ZIELONA GÓRA	M %	92 568,5 88,1	591,4 0,6	67,7 0,1	718,1 0,7	5 292,3 5,0	47,4	2 587,8 2,5	3 034,9 2,9	29,2	136,2 0,1	105 073,5 100,0	5,5
<b>RAZEM</b>	<b>M %</b>	<b>1 327 146,4 69,7</b>	<b>99 168,4 5,2</b>	<b>62 809,9 3,3</b>	<b>115 227,2 6,0</b>	<b>139 106,4 7,3</b>	<b>5 147,1 0,3</b>	<b>74 782,0 3,9</b>	<b>78 834,3 4,1</b>	<b>888,1</b>	<b>4 574,7 0,2</b>	<b>1 907 684,5 100,0</b>	<b>100,0</b>

**Tabela 22. Struktura miąższościowa gatunków panujących według województw**

Województwo		Miąższość grubizny brutto w tys. m <sup>3</sup>										Ogółem	
		gatunek panujący											
		So, Md	Św	Jd, Dg	Bk	Db, Kl, Jw, Wz, Js	Gb	Brz	OI	Tp, Lp, Wb	Os	tys. m <sup>3</sup>	%
1	2	3	4	5	6	7	8	9	10	11	12	13	
DOLNOŚLĄSKIE	M	65 771,0	44 326,2	260,0	6 453,7	20 867,9	140,6	5 239,0	5 046,8	133,1	808,8	149 047,1	7,8
	%	44,2	29,7	0,2	4,3	14,0	0,1	3,5	3,4	0,1	0,5	100,0	
KUJAWSKO-POMORSKIE	M	82 107,1	349,9	25,7	710,9	5 645,5	248,1	2 020,3	2 711,0	67,0	109,4	93 994,9	4,9
	%	87,3	0,4		0,8	6,0	0,3	2,1	2,9	0,1	0,1	100,0	
LUBELSKIE	M	61 887,2	234,5	1 543,1	2 428,8	12 662,5	820,9	4 417,8	4 753,9	53,6	342,1	89 144,4	4,7
	%	69,4	0,3	1,7	2,7	14,2	0,9	5,0	5,3	0,1	0,4	100,0	
LUBUSKIE	M	150 980,8	859,2	124,1	2 189,7	7 925,8	99,9	3 802,7	4 869,9	44,6	164,6	171 061,3	9,0
	%	88,3	0,5	0,1	1,3	4,6	0,1	2,2	2,8		0,1	100,0	
ŁÓDZKIE	M	56 947,0	87,6	517,9	407,7	3 975,5	115,9	1 701,3	2 404,0	14,9	67,9	66 239,7	3,5
	%	86,0	0,1	0,8	0,6	6,0	0,2	2,6	3,6		0,1	100,0	
MAŁOPOLSKIE	M	17 345,0	2 934,1	17 356,4	17 076,9	3 807,9	233,4	811,6	722,4	50,6	127,7	60 466,0	3,2
	%	28,7	4,9	28,7	28,2	6,3	0,4	1,3	1,2	0,1	0,2	100,0	
MAZOWIECKIE	M	87 306,6	405,9	1 496,8	159,9	7 920,9	146,0	3 786,1	5 491,9	21,9	139,6	106 875,6	5,6
	%	81,9	0,4	1,4	0,1	7,4	0,1	3,5	5,1		0,1	100,0	
OPOLSKIE	M	48 590,9	393,9	67,2	974,3	6 571,3	192,2	2 636,0	2 645,0	129,7	401,0	62 601,5	3,3
	%	77,7	0,6	0,1	1,6	10,5	0,3	4,2	4,2	0,2	0,6	100,0	
PODKARPACKIE	M	60 790,9	3 270,2	30 495,7	37 269,6	6 511,6	1 138,5	2 160,1	4 115,6	27,9	113,1	145 893,2	7,6
	%	41,7	2,2	20,9	25,5	4,5	0,8	1,5	2,8		0,1	100,0	
PODLASKIE	M	76 594,8	12 072,0	0,4	2,4	7 208,4	597,5	5 871,6	9 327,6	17,2	424,2	112 116,1	5,9
	%	68,4	10,8			6,4	0,5	5,2	8,3		0,4	100,0	
POMORSKIE	M	111 103,9	2 723,1	147,7	14 019,3	5 036,2	173,1	5 732,2	2 696,6	32,3	136,3	141 800,7	7,4
	%	78,4	1,9	0,1	9,9	3,6	0,1	4,0	1,9		0,1	100,0	
ŚLĄSKIE	M	43 609,8	6 765,7	1 348,7	6 653,5	5 076,0	94,9	3 674,0	2 234,5	49,2	120,6	69 626,9	3,6
	%	62,6	9,7	1,9	9,6	7,3	0,1	5,3	3,2	0,1	0,2	100,0	
ŚWIĘTOKRZYSKIE	M	41 951,3	197,1	8 859,1	2 811,9	3 116,7	137,4	1 156,3	1 947,6	1,0	51,7	60 230,1	3,2
	%	69,7	0,3	14,7	4,7	5,2	0,2	1,9	3,2		0,1	100,0	
WARMIŃSKO-MAZURSKIE	M	127 462,9	14 717,4	14,5	7 129,4	14 774,8	555,0	15 727,4	11 152,6	24,3	1 212,5	192 770,8	10,1
	%	66,1	7,6		3,7	7,7	0,3	8,2	5,8		0,6	100,0	
WIELKOPOLSKIE	M	138 738,7	1 066,0	106,8	1 492,2	15 928,0	254,3	4 504,2	5 988,4	137,4	140,7	168 356,7	8,8
	%	82,2	0,6	0,1	0,9	9,5	0,2	2,7	3,6	0,1	0,1	100,0	
ZACHODNIO-POMORSKIE	M	155 958,5	8 765,6	445,8	15 447,0	12 077,4	199,4	11 541,4	12 726,5	83,4	214,5	217 459,5	11,4
	%	71,7	4,0	0,2	7,1	5,6	0,1	5,3	5,9		0,1	100,0	
<b>RAZEM</b>	<b>M</b>	<b>1 327 146,4</b>	<b>99 168,4</b>	<b>62 809,9</b>	<b>115 227,2</b>	<b>139 106,4</b>	<b>5 147,1</b>	<b>74 782,0</b>	<b>78 834,3</b>	<b>888,1</b>	<b>4 574,7</b>	<b>1 907 684,5</b>	<b>100,0</b>
	<b>%</b>	<b>69,7</b>	<b>5,2</b>	<b>3,3</b>	<b>6,0</b>	<b>7,3</b>	<b>0,3</b>	<b>3,9</b>	<b>4,1</b>		<b>0,2</b>	<b>100,0</b>	

### 3.5. Niektóre cechy drzewostanów według RDLP

#### 3.5.1. Przeciętny wiek drzewostanów

Przeciętny wiek drzewostanów (na gruntach leśnych zalesionych) według RDLP przedstawiono w tabeli 8. Waha się on od 57 do 76 lat. Najwyższym przeciętnym wiekiem charakteryzują się drzewostany w RDLP Kraków – 76 lat, RDLP Krosno – 75 lat i RDLP Gdańsk – 70 lat, natomiast najniższym: RDLP Zielona Góra – 57 lat, RDLP Piła – 59 lat.

W pozostałych RDLP przeciętny wiek drzewostanów kształtuje się w granicach 60–67 lat, przy przeciętnym w Lasach Państwowych – 64 lata.

#### 3.5.2. Przeciętna zasobność drzewostanów

Przeciętną zasobność drzewostanów (na gruntach leśnych zalesionych) przedstawiono w tabeli 8. Najwyższą przeciętną zasobność na 1 ha powierzchni leśnej zalesionej wykazują drzewostany w RDLP Kraków – 322 m<sup>3</sup>/ha, RDLP Krosno – 309 m<sup>3</sup>/ha, RDLP Białystok – 290 m<sup>3</sup>/ha, RDLP Olsztyn i RDLP Szczecin – 285 m<sup>3</sup>/ha.

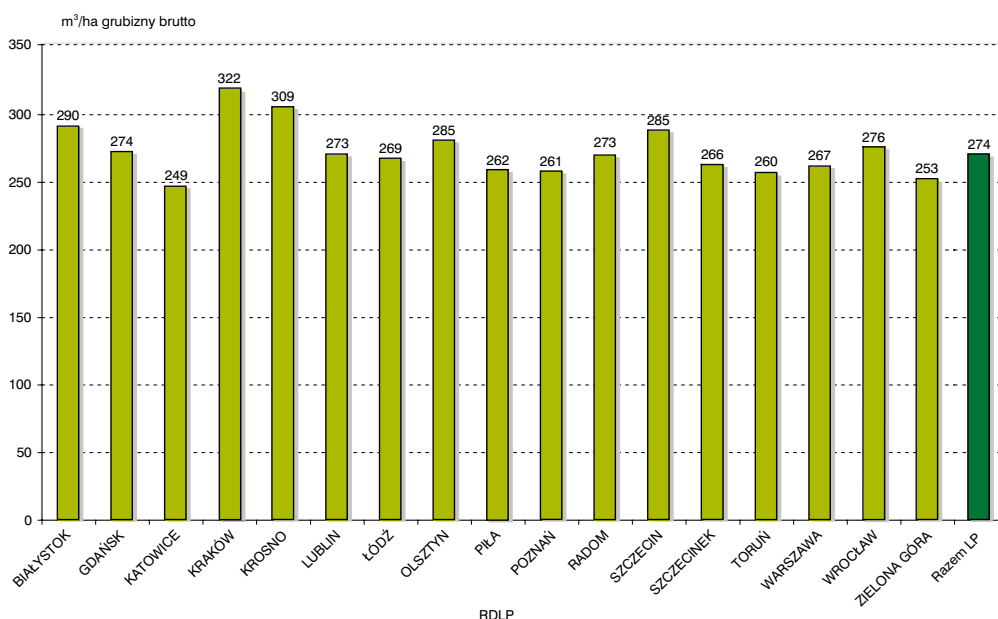
Zasobność na gruntach leśnych zalesionych, wyższą od przeciętnej w Lasach Państwowych (274 m<sup>3</sup>/ha), wykazują także drzewostany w RDLP Wrocław – 276 m<sup>3</sup>/ha. Najniższą natomiast zasobnością odznaczają się drzewostany RDLP Katowice – 249 m<sup>3</sup>/ha, RDLP Zielona Góra – 253 m<sup>3</sup>/ha oraz RDLP Toruń – 260 m<sup>3</sup>/ha.

Przeciętną zasobność w Lasach Państwowych według RDLP przedstawiono dodatkowo na rysunku 11.

Tabela 8. Przeciętny wiek i przeciętna zasobność drzewostanów według RDLP

RDLP	Przeciętny wiek	Przeciętna zasobność grubizny brutto
	lata	m <sup>3</sup> /ha
1	2	3
BIALYSTOK	65	290
GDAŃSK	70	274
KATOWICE	60	249
KRAKÓW	76	322
KROSNO	75	309
LUBLIN	67	273
ŁÓDŹ	65	269
OLSZTYN	63	285
PIŁA	59	262
POZNAŃ	62	261
RADOM	67	273
SZCZECIN	61	285
SZCZECINEK	60	266
TORUŃ	64	260
WARSZAWA	63	267
WROCŁAW	65	276
ZIELONA GÓRA	57	253
<b>OGÓLEM</b>	<b>64</b>	<b>274</b>

Rysunek 11. Przeciętna zasobność drzewostanów według RDLP



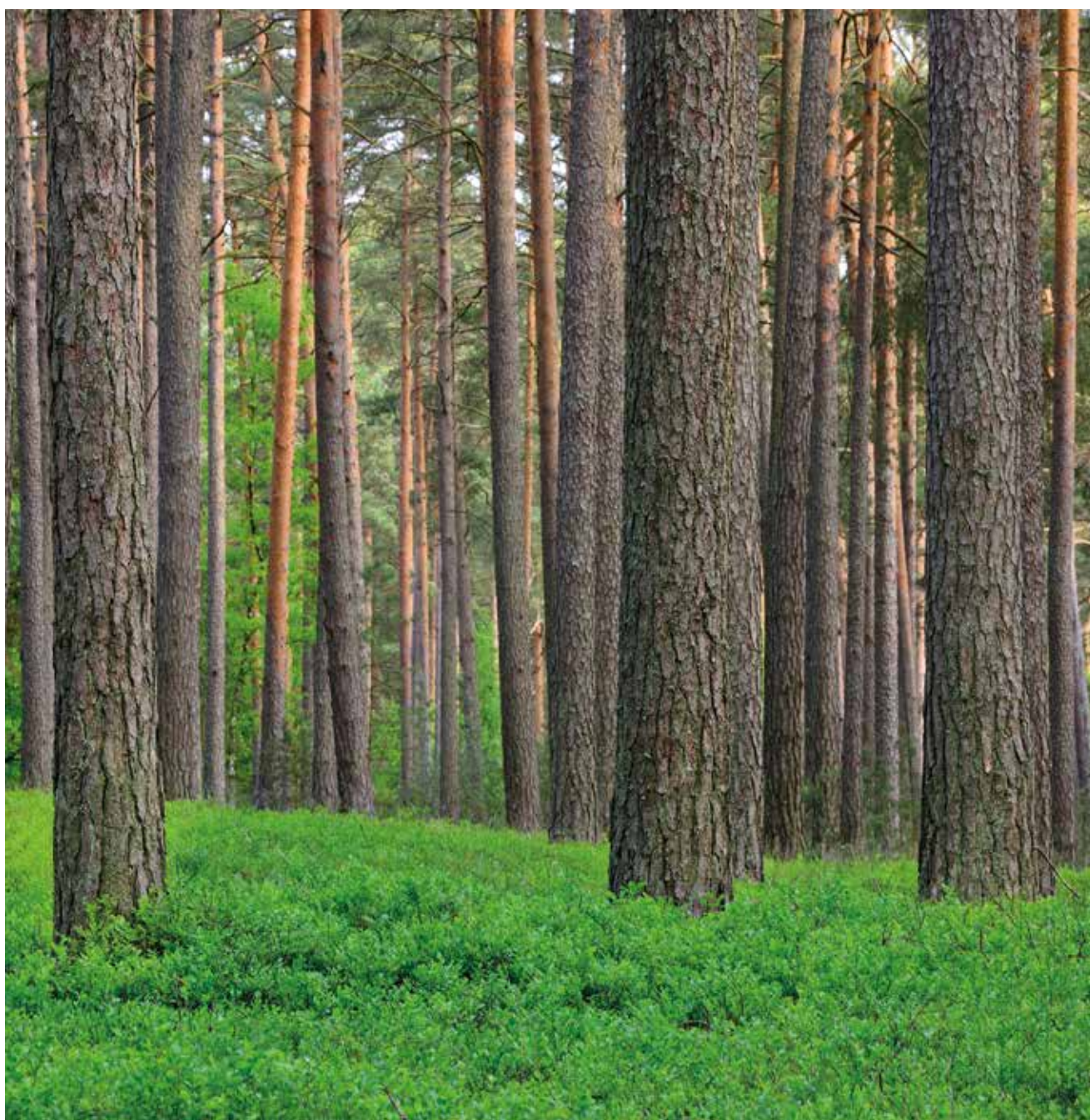
### 3.6. Podział lasu na kategorie ochronności

Podział powierzchni leśnej na lasy gospodarcze i ochronne (według wiodących kategorii ochronności) w układzie RDLP przedstawia tabela 23, a strukturę miąższościową – tabela 25. Analogiczny podział w układzie województw przedstawiono odpowiednio w tabelach 24 i 26. Dodatkowo łączny udział lasów ochronnych według RDLP przedstawiono na rysunku 12.

Najwięcej lasów ochronnych (razem z rezerwatami) wyodrębniono na terenach górskich, co w sposób naturalny wiąże się z charakterem tych obszarów (lasy

wodochronne, glebochronne), oraz tam, gdzie znajduje się dużo lasów będących pod wpływem negatywnego oddziaływania przemysłu. Największy udział lasów ochronnych notuje się w południowych RDLP, tj. RDLP Kraków – 91,9%, RDLP Krosno – 86,1%, RDLP Katowice – 83,9% i RDLP Wrocław – 72,9%.

Najmniej lasów ochronnych (razem z rezerwatami) wyodrębniono w RDLP: Piła – 29,7%, Olsztyn – 32,0%, Szczecinek – 31,0%, Zielona Góra – 32,1%, Warszawa – 39,3%, przy średnim udziale w Lasach Państwowych wynoszącym 55,3%.



**Tabela 23. Struktura powierzchniowa kategorii ochronności według RDLP**

RDLP	Rezerwy		Lasy ochronne w ha													Lasy gospo-darcze		Ogółem	
	ha		3	4	5	6	7	8	9	10	11	12	13	14	15	16	ha	%	
	ha	%																	
1		2																	
P	25 821	3 299	88 768	189 995	3 695	1 734	11 703	20 140	13 308	11 748	344 390	204 471	574 682		8,2				
%	4,5	0,6	15,4	33,1	0,6	0,3	2,0	3,5	2,3	2,0	59,8	35,7	100,0						
P	4 105	21 424	36 347	12 117	2 584	720	2 200	49 283	281	1 466	126 422	154 135	284 662		4,0				
%	1,4	7,5	12,8	4,3	0,9	0,3	0,8	17,3	0,1	0,5	44,5	54,1	100,0						
P	5 080	19 972	127 698	836	4 317	558	1 576	45 221	167	6 142	497 745	96 593	599 418		8,4				
%	0,8	3,3	21,3	0,1	0,7	0,1	0,3	7,5	1,0	1,0	83,1	16,1	100,0						
P	2 772	42 457	79 786	423	2 794	817	1 620	15 314	5 040	395	151 285	13 600	167 657		2,4				
%	1,7	25,3	47,5	0,3	1,7	0,5	1,0	9,1	3,0	0,2	90,2	8,1	100,0						
P	9 639	27 221	243 383	3 565	1 337	585	4 237	14 116	2 324	144	336 482	55 815	401 936		5,6				
%	2,4	6,8	60,6	0,9	0,3	0,1	1,1	3,5	0,6	0,6	83,7	13,9	100,0						
P	7 822	14 069	83 856	14 281	1 932	409	4 071	38 051	370	10 580	173 891	216 388	398 101		5,6				
%	2,0	3,5	21,1	3,6	0,5	0,1	1,0	9,6	0,1	2,7	43,8	54,2	100,0						
P	5 529	9 206	32 625	2 914	2 639	213	1 121	50 341	119	2 168	150 517	127 398	283 444		4,0				
%	2,0	3,2	11,5	1,0	0,9	0,1	0,4	17,8	0,8	0,8	53,0	45,0	100,0						
P	9 594	9 489	58 643	82 173	2 356	1 267	2 359	18 599	860	172	176 129	391 957	577 680		8,1				
%	1,7	1,6	10,2	14,2	0,4	0,2	0,4	3,2	0,1	0,1	30,3	68,0	100,0						
P	2 732	15 117	33 174	20 463	2 155	216	2 662	21 419	57	2 837	98 100	238 479	339 311		4,8				
%	0,8	4,5	9,8	6,0	0,6	0,1	0,8	6,3	0,3	0,8	28,9	70,3	100,0						
P	1 873	13 037	137 132	14 604	4 433	763	4 059	43 579	356	2 040	234 175	172 322	408 370		5,7				
%	0,5	3,2	33,6	3,6	1,1	0,2	1,0	10,7	0,1	0,5	57,5	42,0	100,0						
P	4 888	12 734	122 809	4 683	1 517	771	1 802	41 907	912	283	192 980	111 583	309 451		4,3				
%	1,6	4,1	39,7	1,5	0,5	0,2	0,6	13,5	0,3	0,1	62,3	36,1	100,0						
P	4 921	20 571	94 479	210 536	1 881	932	11 298	47 860	8 389	395 946	240 122	640 989	90						
%	0,8	3,2	14,7	32,8	0,3	0,1	1,8	7,5	1,3	61,7	37,5	100,0	100,0						
P	3 587	7 330	84 038	2 169	3 240	883	4 978	35 083	5 499	29 513	172 733	394 478	570 798		8,0				
%	0,6	1,3	14,7	0,4	0,6	0,2	0,9	6,1	1,0	5,2	30,4	69,0	100,0						
P	5 726	55 236	56 432	4 633	1 682	663	2 186	69 189	1 058	404	196 182	220 119	422 027		5,9				
%	1,4	13,1	13,4	1,1	0,4	0,2	0,5	16,4	0,3	0,1	46,6	52,0	100,0						
P	4 802	8 443	28 469	140	607	311	1 129	18 136		10 125	67 360	111 626	183 788		2,6				
%	2,6	4,6	15,5	0,1	0,3	0,2	0,6	9,9		5,5	36,7	60,7	100,0						
P	4 149	38 010	162 458	26 841	3 923	839	5 926	58 075	19 543	20 525	379 925	143 094	527 168		7,4				
%	0,8	7,2	30,9	5,1	0,7	0,2	1,1	11,0	3,7	3,9	72,1	27,1	100,0						
P	1 255	9 305	74 555	315	4 192	276	647	29 027	265	10 763	134 901	288 980	425 136		6,0				
%	0,3	2,2	17,5	0,1	1,0	0,1	0,2	6,8	0,1	2,5	31,8	67,9	100,0						
<b>RAZEM</b>	<b>104 295</b>	<b>326 920</b>	<b>1 544 652</b>	<b>590 688</b>	<b>45 284</b>	<b>11 957</b>	<b>63 574</b>	<b>615 340</b>	<b>50 159</b>	<b>117 694</b>	<b>3 829 163</b>	<b>3 181 160</b>	<b>7 114 618</b>		<b>100,0</b>				
%	1,5	4,6	21,7	8,3	0,6	0,2	0,9	8,6	0,7	1,7	53,8	44,7	100,0						

**Tabela 24. Struktura powierzchniowa kategorii ochronności według województw**

Województwo	Rezerwy		Lasy ochronne w ha													Lasy gospo-darcze		Ogółem	
	ha	2	3	4	5	6	7	8	9	10	11	12	13	14	15	16			
																	ha	%	
P	4 164	38 037	169 499	43 567	26 853	5 022	886	6 092	58 194	19 543	19 219	386 912	161 377	552 453	7,8				
DOLNOŚLĄSKIE %	0,8	6,9	30,6	7,9	4,9	0,9	0,2	1,1	10,5	3,5	3,5	70,0	29,2	100,0					
P	5 432	49 256	50 405	7 488	4 515	1 370	405	2 024	69 157	1 060	404	186 084	175 964	367 480	5,2				
KUJAWSKO-POMORSKIE %	1,5	13,4	13,7	2,0	1,2	0,4	0,1	0,6	18,8	0,3	0,1	50,6	47,9	100,0					
P	8 321	12 801	65 340	6 272	12 210	1 359	377	4 005	20 143	370	5 764	128 641	191 933	328 895	4,6				
LUBELSKIE %	2,5	3,9	19,9	1,9	3,7	0,4	0,1	1,2	6,1	0,1	1,8	39,1	58,4	100,0					
P	2 227	12 785	90 470	9 690	86 821	5 500	800	3 971	56 806	265	19 931	287 039	378 688	667 954	9,4				
LUBUSKIE %	0,3	1,9	13,5	1,5	13,0	0,8	0,1	0,6	8,5	0,1	3,0	42,9	56,8	100,0					
P	4 011	5 204	30 313	41 519	2 957	2 894	221	1 366	42 326	118	2 034	128 952	113 911	246 874	3,5				
ŁÓDZKIE %	1,6	2,1	12,3	16,8	1,2	1,2	0,1	0,6	17,1	0,1	0,8	52,2	46,2	100,0					
P	3 142	45 506	86 329	25 414	423	2 845	796	1 620	16 167	5 040	441	184 581	11 185	198 908	2,8				
MAŁOPOLSKIE %	1,6	22,9	43,5	12,8	0,2	1,4	0,4	0,8	8,1	2,5	0,2	92,8	5,6	100,0					
P	9 301	17 471	64 689	13 192	9 857	2 484	600	2 311	42 663	3	5 858	159 125	251 406	419 832	5,9				
MAZOWIECKIE %	2,2	4,2	15,4	3,1	2,3	0,6	0,1	0,6	10,2	0,1	1,4	37,9	59,9	100,0					
P	782	1 332	59 178	82 771	226	1 218	83	831	16 777	3	4 039	166 458	65 646	232 886	3,3				
OPOLSKIE %	0,3	0,6	25,4	35,6	0,1	0,5	0,4	0,4	7,2	0,5	1,7	71,5	28,2	100,0					
P	10 159	31 364	267 877	39 570	5 498	1 910	622	4 304	32 489	2 324	9 469	395 427	83 445	489 031	6,9				
PODKARPACKIE %	2,1	6,4	54,8	8,1	1,1	0,4	0,1	0,9	6,6	0,5	1,9	80,8	17,1	100,0					
P	20 848	2 345	52 998		125 578	2 617	1 205	7 217	12 110	12 938	1 283	218 291	141 882	381 021	5,4				
PODLASKIE %	5,5	0,6	13,9		33,0	0,7	0,3	1,9	3,2	3,4	0,3	57,3	37,2	100,0					
P	4 964	29 369	80 883		12 689	4 318	1 316	4 445	56 154	1 620	4 164	194 958	372 816	572 738	8,1				
POMORSKIE %	0,9	5,1	14,1		2,2	0,8	0,2	0,8	9,8	0,3	0,7	34,0	65,1	100,0					
P	3 819	11 705	51 586	182 535	610	3 026	474	674	25 349	164	2 043	278 166	23 755	305 740	4,3				
ŚLĄSKIE %	1,2	3,8	16,9	59,6	0,2	1,0	0,2	0,2	8,3	0,1	0,7	91,0	7,8	100,0					
P	2 207	12 136	104 890	1 560	3 362	116	632	732	31 498	912	202	156 040	66 849	225 096	3,2				
ŚWIĘTOKRZYSKIE %	1,0	5,4	46,5	0,7	1,5	0,1	0,3	0,3	14,0	0,4	0,1	69,3	29,7	100,0					
P	14 106	8 776	87 464	211	138 378	3 020	1 668	6 857	29 776	1 194	10 655	287 999	388 600	690 705	9,6				
WARMIŃSKO-MAZURSKIE %	2,0	1,3	12,7		20,0	0,4	0,2	1,0	4,3	0,2	1,5	41,6	56,4	100,0					
P	3 060	29 291	158 611	9 106	37 603	4 460	1 047	6 090	63 819	411	4 000	314 438	345 084	662 582	9,3				
WIELKOPOLSKIE %	0,5	4,4	23,9	1,4	5,7	0,7	0,2	0,9	9,6	0,1	0,6	47,5	52,0	100,0					
P	7 752	19 542	124 120		123 108	3 125	825	11 035	41 912	4 197	28 188	356 052	408 619	772 423	10,7				
ZACHODNIO-POMORSKIE %	1,0	2,5	16,1		15,9	0,4	0,1	1,4	5,4	0,5	3,6	45,9	53,1	100,0					
<b>RAZEM</b>	<b>104 295</b>	<b>326 920</b>	<b>1 544 652</b>	<b>462 895</b>	<b>590 688</b>	<b>45 284</b>	<b>11 957</b>	<b>63 574</b>	<b>615 340</b>	<b>50 159</b>	<b>117 694</b>	<b>3 829 163</b>	<b>3 181 160</b>	<b>7 114 618</b>	<b>100,0</b>				
%	1,5	4,6	21,7	6,5	8,3	0,6	0,2	0,9	8,6	0,7	1,7	53,8	44,7	100,0					

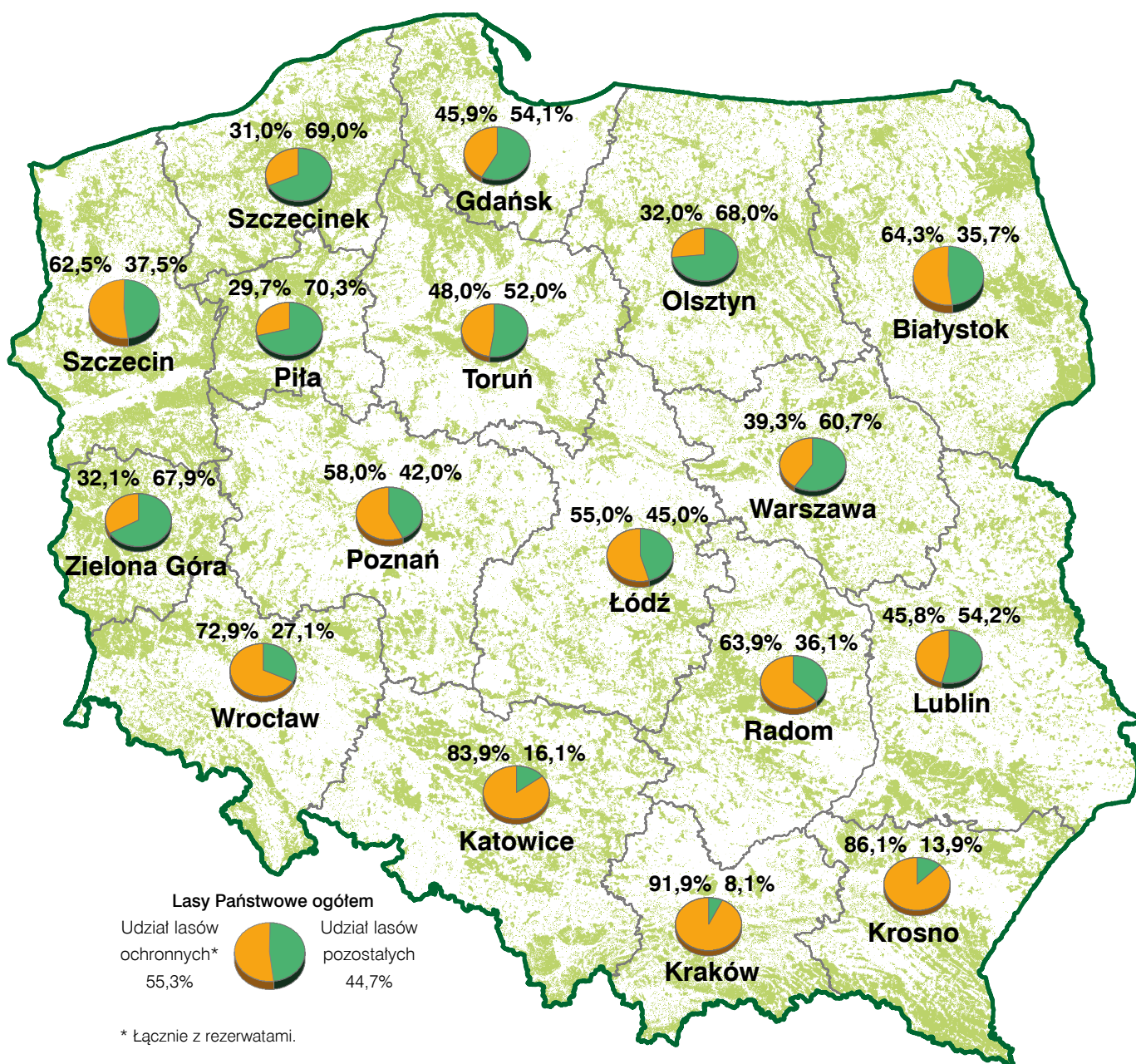
Tabela 25. Struktura większościowa kategorii ochronności według RDLP

RDLP	Rezerwy		Lasy ochronne w tys. m <sup>3</sup>													Lasy gospo-darcze		Ogółem	
	tys. m <sup>3</sup>	%	3	4	5	6	7	8	9	10	11	12	13	14	15	16	tys. m <sup>3</sup>	%	
1																			
BIAŁYSTOK	M	9 627,0	945,0	22 484,2		57 620,0	1 106,9	703,3	3 770,9	5 538,7	4 418,3	2 850,6	99 437,9	53 864,6	162 929,5	8,6			
	%	5,9	0,6	13,8		35,4	0,7	0,4	2,3	3,4	2,7	1,7	61,0	33,1	100,0				
GDAŃSK	M	1 205,9	6 092,1	9 332,3		2 874,9	823,8	325,4	637,2	15 591,4	74,8	419,7	36 171,6	38 403,9	75 781,4	4,0			
	%	1,6	8,0	12,3		3,8	1,1	0,4	0,8	20,6	0,1	0,6	47,7	50,7	100,0				
KATOWICE	M	1 976,8	4 851,6	31 934,5	68 571,1	255,6	1 161,9	166,0	375,8	10 691,7	37,7	1 588,4	119 634,3	25 262,7	146 873,8	7,7			
	%	1,3	3,3	21,7	46,7	0,2	0,8	0,1	0,3	7,3	0,1	1,1	81,5	17,2	100,0				
KRAKÓW	M	1 255,4	13 360,7	25 877,7	846,7	83,4	904,2	368,9	417,7	4 871,9	1 619,2	90,5	48 440,9	4 092,7	53 789,0	2,8			
	%	2,3	24,8	48,0	1,6	0,2	1,7	0,7	0,8	9,1	3,0	0,2	90,1	7,6	100,0				
KROSNO	M	3 976,2	8 079,9	77 095,9	10 177,4	1 335,8	481,3	252,3	1 334,9	4 181,2	776,8	49,3	103 764,8	15 033,1	122 774,1	6,4			
	%	3,2	6,6	62,9	8,3	1,1	0,4	0,2	1,1	3,4	0,6	0,2	84,6	12,2	100,0				
LUBLIN	M	2 952,9	4 377,3	21 466,8	1 444,1	4 544,3	551,0	173,6	1 195,8	10 403,9	148,5	2 597,3	46 902,6	57 185,3	107 040,8	5,6			
	%	2,8	4,1	20,1	1,3	4,2	0,5	0,2	1,1	9,7	0,1	2,4	43,7	53,5	100,0				
ŁÓDŹ	M	2 319,7	2 067,5	8 320,2	13 276,2	813,0	690,5	68,8	303,2	14 049,3	27,9	540,1	40 156,7	32 523,3	74 999,7	3,9			
	%	3,1	2,8	11,1	17,7	1,1	0,9	0,1	0,4	18,7	0,1	0,7	53,5	43,4	100,0				
OLSZTYN	M	3 665,7	2 738,6	16 091,8	45,6	22 356,6	758,8	607,5	863,4	5 472,9	221,8	49,7	49 206,7	106 405,3	159 277,7	8,3			
	%	2,3	1,7	10,1	0,1	14,0	0,5	0,4	0,5	3,4	0,1	0,1	30,7	67,0	100,0				
PILA	M	1 016,3	4 011,8	8 900,3		5 320,6	532,5	73,6	823,5	5 477,9	12,0	586,6	25 738,8	60 453,3	87 208,4	4,6			
	%	1,2	4,6	10,2		6,1	0,6	0,1	0,9	6,3	0,1	0,7	29,5	69,3	100,0				
POZNAŃ	M	745,1	2 986,8	34 649,7	3 653,2	4 296,6	1 179,4	312,6	1 217,2	11 213,1	123,7	538,5	60 170,8	43 516,2	104 432,1	5,5			
	%	0,7	2,9	33,2	3,5	4,1	1,1	0,3	1,2	10,7	0,1	0,5	57,6	41,7	100,0				
RADOM	M	1 886,9	3 605,5	33 515,8	1 551,8	1 231,7	465,0	302,0	515,4	11 589,6	235,5	89,8	53 102,1	28 649,9	83 638,9	4,4			
	%	2,3	4,3	39,8	1,9	1,5	0,6	0,4	0,6	13,9	0,3	0,1	63,4	34,3	100,0				
SZCZECIN	M	1 739,8	5 739,2	27 761,5		57 565,2	589,3	436,5	3 557,2	13 563,2		1 867,7	111 079,8	66 747,3	179 566,9	9,4			
	%	1,0	3,2	15,5		32,1	0,3	0,2	2,0	7,6		1,0	61,9	37,1	100,0				
SZCZECINEK	M	1 103,8	1 964,5	22 667,1		583,5	1 081,2	383,0	1 458,4	9 931,5	1 640,6	7 620,1	47 329,9	100 385,8	148 819,5	7,8			
	%	0,7	1,3	15,2		0,4	0,7	0,3	1,0	6,7	1,1	5,1	31,8	67,5	100,0				
TORUŃ	M	2 205,2	12 652,5	14 372,8	1 093,7	1 440,5	467,2	212,6	667,4	16 601,4	287,4	153,9	47 949,4	54 845,6	105 000,2	5,5			
	%	2,1	12,1	13,7	1,0	1,4	0,4	0,2	0,6	15,8	0,3	0,1	45,6	52,3	100,0				
WARSZAWA	M	1 798,7	1 942,0	7 001,7	40,6	179,3		106,6	304,8	4 766,5		2 456,9	16 798,4	29 580,1	48 177,2	2,5			
	%	3,7	4,0	14,5	0,1	0,4		0,2	0,6	9,9		5,1	34,8	61,5	100,0				
WROCLAW	M	1 391,5	11 469,5	47 589,3	11 397,9	7 523,8	1 156,2	381,3	1 617,5	16 670,7	6 933,9	4 273,9	109 014,0	31 896,3	142 301,8	7,5			
	%	1,0	8,1	33,4	8,0	5,3	0,8	0,3	1,1	11,7	4,9	3,0	76,6	22,4	100,0				
ZIELONA GÓRA	M	528,5	2 424,7	20 201,1	1 215,2	83,7	1 140,5	118,3	204,8	6 384,5	113,9	1 631,0	33 517,7	71 027,3	105 073,5	5,5			
	%	0,5	2,3	19,2	1,2	0,1	1,1	0,1	0,2	6,1	0,1	1,6	32,0	67,5	100,0				
<b>RAZEM</b>	<b>M</b>	<b>39 395,4</b>	<b>89 309,2</b>	<b>429 262,7</b>	<b>113 272,9</b>	<b>167 969,8</b>	<b>13 269,0</b>	<b>4 992,3</b>	<b>19 265,1</b>	<b>166 999,4</b>	<b>16 672,0</b>	<b>27 404,0</b>	<b>1 048 416,4</b>	<b>819 872,7</b>	<b>1 907 684,5</b>	<b>100,0</b>			
	<b>%</b>	<b>2,1</b>	<b>4,7</b>	<b>22,5</b>	<b>5,9</b>	<b>8,8</b>	<b>0,7</b>	<b>0,3</b>	<b>1,0</b>	<b>8,8</b>	<b>0,9</b>	<b>1,4</b>	<b>55,0</b>	<b>42,9</b>	<b>100,0</b>				

**Tabela 26. Struktura większościowa kategorii ochronności według województw**

Województwo	Rezerwy		Lasy ochronne w tys. m <sup>3</sup>													Lasy gospo-darcze		Ogółem	
	tys. m <sup>3</sup>	2	3	4	5	6	7	8	9	10	11	12	13	14	15	16			
																	głęboko-chronne	wodochronne	uszk. przez przemysł
1																			
M	1 396,8	11 476,1	49 326,2	11 475,4	7 529,3	1 468,5	401,4	1 670,3	16 715,0	6 933,9	3 963,9	110 960,0	36 690,3	149 047,1	7,8				
%	0,9	7,7	33,0	7,7	5,1	1,0	0,3	1,1	11,2	4,7	2,7	74,5	24,6	100,0					
M	2 126,3	11 330,5	13 006,8	1 773,5	1 399,5	400,7	155,8	610,5	16 593,4	287,4	153,9	45 712,0	46 156,6	93 994,9	4,9				
%	2,3	12,1	13,8	1,9	1,5	0,4	0,2	0,6	17,7	0,3	0,2	48,7	49,0	100,0					
M	3 158,4	4 015,1	16 545,6	1 444,1	3 982,4	395,3	160,2	1 180,1	5 710,0	148,8	1 512,2	35 093,8	50 892,2	89 144,4	4,7				
%	3,5	4,5	18,6	1,6	4,5	0,4	0,2	1,3	6,4	0,2	1,7	39,4	57,1	100,0					
M	926,7	3 387,5	24 893,2	2 225,4	23 065,0	1 571,9	373,7	1 257,8	14 024,0	113,9	3 666,7	74 579,1	95 555,5	171 061,3	9,0				
%	0,5	2,0	14,6	1,3	13,5	0,9	0,2	0,7	8,2	0,1	2,1	43,6	55,9	100,0					
M	1 719,1	1 120,8	7 908,0	11 570,2	828,3	732,8	70,7	366,2	11 974,2	27,9	507,8	35 106,9	29 413,7	66 239,7	3,5				
%	2,6	1,7	11,9	17,5	1,3	1,1	0,1	0,6	18,1	0,8	0,8	53,1	44,3	100,0					
M	1 393,6	13 605,2	27 958,0	5 879,2	83,4	916,6	361,2	417,7	4 819,8	1 619,2	97,8	55 758,1	3 314,3	60 466,0	3,2				
%	2,3	22,5	46,2	9,7	0,1	1,5	0,6	0,7	8,0	2,7	0,2	92,2	5,5	100,0					
M	3 458,1	3 994,2	15 927,9	3 264,5	2 175,2	724,4	216,3	667,4	11 124,2		1 354,5	39 448,6	63 968,9	106 875,6	5,6				
%	3,2	3,7	14,9	3,1	2,0	0,7	0,2	0,6	10,4		1,3	36,9	59,9	100,0					
M	362,3	284,1	15 684,2	21 713,2	92,4	346,5	27,0	245,5	4 586,2	0,6	1 157,3	44 117,0	18 122,2	62 601,5	3,3				
%	0,6	0,4	25,1	34,8	0,1	0,6	0,0	0,4	7,3	0,6	1,8	70,5	28,9	100,0					
M	4 204,6	9 486,7	83 739,0	10 177,4	1 847,7	636,9	266,2	1 350,5	9 055,6	776,8	2 296,3	119 633,1	22 055,5	145 893,2	7,6				
%	2,9	6,5	57,4	7,0	1,3	0,4	0,2	0,9	6,2	0,5	1,6	82,0	15,1	100,0					
M	7 844,5	676,2	14 216,5	40 341,4	40 341,4	801,8	459,2	2 339,5	3 270,1	4 286,3	416,9	66 807,9	37 463,7	112 116,1	5,9				
%	7,0	0,6	12,7	36,0	36,0	0,7	0,4	2,1	2,9	3,8	0,4	59,6	33,4	100,0					
M	1 455,0	7 834,6	20 298,6	3 049,0	3 049,0	1 328,9	490,2	1 259,4	17 430,1	411,4	1 082,8	53 185,0	87 160,7	141 800,7	7,4				
%	1,0	5,5	14,3	2,2	2,2	0,9	0,3	0,9	12,3	0,3	0,8	37,5	61,5	100,0					
M	1 424,6	3 011,5	11 399,2	41 053,1	163,2	799,7	138,7	115,4	5 504,9	37,0	421,8	62 644,5	5 557,8	69 626,9	3,6				
%	2,0	4,3	16,4	59,0	0,2	1,1	0,2	0,2	7,9	0,1	0,6	90,0	8,0	100,0					
M	808,6	3 459,7	28 696,2	398,4	895,2	37,4	251,7	174,7	8 755,6	235,5	66,6	42 971,0	16 450,5	60 230,1	3,2				
%	1,3	5,7	47,7	0,7	1,5	0,1	0,4	0,3	14,5	0,4	0,1	71,4	27,3	100,0					
M	5 327,8	2 898,4	22 952,8	45,6	37 901,0	952,1	801,7	2 321,5	8 819,6	337,0	2 491,0	79 520,7	107 922,3	192 770,8	10,1				
%	2,8	1,5	11,9	19,7	19,7	0,5	0,4	1,2	4,6	0,2	1,3	41,3	55,9	100,0					
M	1 181,7	6 959,2	40 521,5	2 252,9	10 222,5	1 123,9	405,0	1 869,6	16 346,5	135,7	922,3	80 759,1	86 415,9	168 356,7	8,8				
%	0,7	4,1	24,1	1,3	6,1	0,7	0,2	1,1	9,7	0,1	0,5	47,9	51,4	100,0					
M	2 607,5	5 789,4	36 189,0	34 394,3	34 394,3	1 031,6	413,3	3 419,0	12 270,2	1 320,6	7 292,2	102 119,6	112 732,4	217 459,5	11,4				
%	1,2	2,7	16,6	15,8	15,8	0,5	0,2	1,6	5,6	0,6	3,4	47,0	51,8	100,0					
<b>RAZEM</b>	<b>39 395,6</b>	<b>89 309,2</b>	<b>429 262,7</b>	<b>113 272,9</b>	<b>167 969,8</b>	<b>13 269,0</b>	<b>4 992,3</b>	<b>19 265,1</b>	<b>166 999,4</b>	<b>16 672,0</b>	<b>27 404,0</b>	<b>1 048 416,4</b>	<b>819 872,5</b>	<b>1 907 684,5</b>	<b>100,0</b>				
%	2,1	4,7	22,5	5,9	8,8	0,7	0,3	1,0	8,8	0,9	1,4	55,0	42,9	100,0					

Rysunek 12. Udział powierzchniowy lasów ochronnych według RDLP



## 4. UŻYTKOWANIE LASU

### 4.1. Średnioroczny etat cięć według planów urządzenia lasu

Etat cięć jest określany objętością drewna (grubizny) przewidzianego do pozyskania w planie urządzenia lasu dla nadleśnictwa na 10 lat. Plan urządzenia lasu jest sporządzany dla konkretnego nadleśnictwa, w związku z czym zatwierdzony w nim etat może być realizowany i bilansowany tylko w tym nadleśnictwie. Jednak dla celów statystycznych od wielu lat sporządza się sumy rocznych etatów cięć w regionalnych dyrekcjach Lasów Państwowych oraz łącznie dla Lasów Państwowych.

Przy zastosowanej metodyce – polegającej na sumowaniu „dziesiątych części” etatów dla poszczególnych nadleśnictw, niezależnie od zaawansowania wykonania cięć rębnych, pielęgnacyjnych i sanitarnych

**Tabela 27. Przeciętne roczne etaty użytkowania rębного i przedrębного według RDLP i ogółem dla LP\***

RDLP	Użytkowanie w m <sup>3</sup>		
	użytki rębne	użytki przedrębne	razem
1	2	3	4
BIAŁYSTOK	1 442 145	1 463 628	2 905 773
KATOWICE	1 914 811	1 350 394	3 265 206
KRAKÓW	548 709	401 196	949 905
KROSNO	1 273 648	748 289	2 021 937
LUBLIN	1 143 900	919 002	2 062 902
ŁÓDŹ	887 914	618 260	1 506 173
OLSZTYN	1 452 388	1 530 867	2 983 255
PIŁA	921 146	934 735	1 855 881
POZNAŃ	1 110 807	969 515	2 080 322
SZCZECIN	1 995 491	1 822 976	3 818 467
SZCZECINEK	1 674 529	1 549 130	3 223 659
TORUŃ	1 353 216	1 001 169	2 354 385
WROCŁAW	1 856 218	1 264 507	3 120 726
ZIELONA GÓRA	1 017 854	953 928	1 971 782
GDAŃSK	662 044	787 230	1 449 274
RADOM	1 025 857	791 794	1 817 651
WARSZAWA	546 412	435 296	981 709
<b>RAZEM</b>	<b>20 827 089</b>	<b>17 541 917</b>	<b>38 369 006</b>

\* Wielkości wynikające wyłącznie z dotychczas opracowanych planów urządzenia lasu, z uwzględnieniem aneksów do PUL.

**Tabela 28. Roczne zadania uwzględniające dotychczasowy postęp użytkowania głównego przy założeniu równomiernego użytkowania w okresie do końca realizacji planów urządzenia lasu zestawione wg RDLP i ogółem dla LP**

RDLP	Użytkowanie w m <sup>3</sup>		
	użytki rębne	użytki przedrębne	razem
1	2	3	4
BIAŁYSTOK	1 477 624	1 464 886	2 942 510
KATOWICE	1 931 844	1 233 986	3 165 829
KRAKÓW	568 461	433 577	1 002 038
KROSNO	1 316 183	703 828	2 020 012
LUBLIN	1 249 831	787 531	2 037 362
ŁÓDŹ	899 942	621 271	1 521 213
OLSZTYN	1 577 628	1 476 330	3 053 958
PIŁA	999 662	865 824	1 865 486
POZNAŃ	1 087 872	1 035 699	2 123 570
SZCZECIN	2 117 577	1 635 248	3 752 824
SZCZECINEK	1 649 789	1 551 439	3 201 228
TORUŃ	1 108 566	905 408	2 013 974
WROCŁAW	1 799 255	1 285 196	3 084 451
ZIELONA GÓRA	1 149 939	828 930	1 978 869
GDAŃSK	577 314	906 457	1 483 771
RADOM	1 024 791	783 787	1 808 578
WARSZAWA	567 319	409 183	976 501
<b>RAZEM</b>	<b>21 103 596</b>	<b>16 928 580</b>	<b>38 032 176</b>

w stosunku do planu urządzenia lasu w tych nadleśnictwach – wielkość tzw. sumy przeciętnych rocznych etatów cięć dla Lasów Państwowych zestawionych na 1 stycznia 2019 r. wynosi 38 369 006 m<sup>3</sup> grubizny netto (tabela 27). Wielkość ta powinna służyć przede wszystkim do celów porównawczych, nie może być natomiast utożsamiana z rzeczywistym pozyskaniem w całych Lasach Państwowych, głównie z uwagi na przybliżony sposób ustalania miąższości użytkowania przedrębного oraz labilny stan lasu.

Wielkość pozyskania w danym roku w Lasach Państwowych ogółem musi natomiast uwzględniać wyżej wymienione elementy, w tym również konieczność realizacji takich zabiegów gospodarczych, które nie były wcześniej zaplanowane, a wynikają z przyczyn losowych

(głównie z niekorzystnych zmian stanu zdrowotnego i sanitarnego drzewostanów oraz szkód w lasach). Uwzględnienia wymaga także wykonanie etatu użytkowania głównego w dotychczasowym okresie realizacji planów urządzenia lasu. Dlatego niezależnie od zestawienia „rocznych” etatów cięć określono tzw. zbilansowane zadania w zakresie użytkowania głównego, uwzględniające dla każdego z nadleśnictw wykonane już zadania od początku obowiązywania planów urządzenia lasu do 31 grudnia 2018 r. oraz wielkość zadań pozostałych do wykonania w całym 10-leciu. Z ilorazu wielkości zadań pozostałych do wykonania i liczby lat pozostałych do końca planu dla poszczególnych nadleśnictw uzyskano zadania średnioroczne, które zagregowano według RDLP dla Lasów Państwowych ogółem i zestawiono w tabeli 28.

Z przedstawionych danych wynika, że suma tak określonych zbilansowanych rocznych zadań wynosi 38 032 176 tys. m<sup>3</sup> grubizny netto i jest niższa o około 337 tys. m<sup>3</sup> od sumy rocznych etatów cięć z całego 10-lecia. Oznacza to, że tempo realizacji planów użytkowania głównego było dotychczas średnio niewiele większe od wartości wynikających z równomiernego tempa użytkowania w całym 10-leciu.

Przedstawione dane wskazują na wzrastający trend etatów w Lasach Państwowych, który wiąże się m.in. z obserwowanym wzrostem wielkości i struktury zasobów drzewnych (zwłaszcza z udziałem drzewostanów starszych klas wieku), a także z doskonaleniem zasad regulacji użytkowania rębego i przedrębego. Analiza zmian zasobów drzewnych do 2019 r. dla Lasów Państwowych wskazuje na utrzymujący się wzrost zasobów drzewnych na pniu, który w ostatnim 5-leciu wynosił blisko 0,67% rocznie, a w klasach wieku V i starszych – nawet 1,35%.

## 4.2. Użytkowanie na tle zasobów drzewnych

W okresie, dla którego dokonano porównań w niniejszym opracowaniu (lata 1967–2018), kształtowanie się wielkości użytkowania w skali całych Lasów Państwowych w stosunku do zasobów drzewnych (tabela 2) przedstawia tabela 29.

**Tabela 29. Użytkowanie na tle zasobów drzewnych w LP**

Rok	Użytkowanie netto	Użytkowanie brutto w stosunku do zasobów*
	tys. m <sup>3</sup>	%
1	2	3
1967	16 501	2,26
1978	19 909	2,45
1985	21 436	2,30
1990	15 863	1,58
1991	15 471	1,50
1992	18 941	1,82
1993	18 546	1,79
1994	18 300	1,75
1995	18 774	1,78
1996	18 616	1,74
1997	19 942	1,81
1998	21 494	1,91
1999	22 688	1,94
2000	24 097	2,03
2001	23 471	1,96
2002	25 595	2,10
2003	27 135	2,18
2004	28 699	2,26
2005	28 164	2,16
2006	28 700	2,18
2007	32 313	2,41
2008	30 694	2,24
2009	31 188	2,23
2010	31 882	2,25
2011	32 789	2,28
2012	33 212	2,28
2013	34 152	2,31
2014	35 686	2,40
2015	36 497	2,44
2016	37 405	2,48
2017	40 632	2,68
2018	41 633	2,73

\* Miąższość netto na brutto została przeliczona wskaźnikiem 1,25.

Powyższe opracowanie omawia tylko niektóre podstawowe wielkości charakteryzujące stan powierzchni i zasobów leśnych.

Dane te zestawione w części tabelarycznej stanowią materiał pozwalający na dokonywanie dodatkowych ocen i analiz stanu lasów w zależności od potrzeb użytkowników opracowania. Dokonując analiz, należy także uwzględnić fakt, że przed 2012 r. aktualizacja była wykonywana na podstawie danych zgrupowanych według klas i podklas wieku, natomiast od 2012 roku zaktualizowane dane dotyczące zasobów leśnych zostały zestawione na podstawie danych z SILP zaktualizowanych według wydziełów leśnych.