



**Państwowe Gospodarstwo Leśne  
Lasy Państwowe**

# **WYNIKI AKTUALIZACJI**

**stanu powierzchni leśnej i zasobów drzewnych  
w Lasach Państwowych  
na dzień 1 stycznia 2023 roku**

**Praca wykonana przez  
Biuro Urządzania Lasu i Geodezji Leśnej  
na podstawie informacji  
z Banku Danych o Lasach**



**Biuro Urządzania Lasu  
i Geodezji Leśnej**



**Państwowe Gospodarstwo Leśne  
Lasy Państwowe**

# **WYNIKI AKTUALIZACJI**

**stanu powierzchni leśnej i zasobów drzewnych  
w Lasach Państwowych  
na dzień 1 stycznia 2023 r.**

**Praca wykonana przez  
Biuro Urządzania Lasu i Geodezji Leśnej  
na podstawie informacji  
z Banku Danych o Lasach**



**Sękocin Stary, styczeń 2024 r.**



Zdjęcia: Mirosław Sobkowiak  
Projekt okładki: Beata Świątnicka-Giluk  
Projekt graficzny: Beata Świątnicka-Giluk  
Korekta: Ewa Kalicka



[www.oficinaforest.pl](http://www.oficinaforest.pl)

# SPIS TREŚCI

## Wprowadzenie 4

### 1. Metodyka 4

### 2. Ogólna charakterystyka stanu lasu w Lasach Państwowych 5

2.1. Typy siedliskowe lasu 5

2.2. Struktura powierzchniowo-miąższościowa zasobów leśnych 8

2.2.1. Struktura powierzchniowa zasobów leśnych 8

2.2.2. Struktura miąższościowa zasobów leśnych 8

2.3. Przeciętny wiek i przeciętna zasobność drzewostanów 12

2.3.1. Przeciętny wiek drzewostanów 12

2.3.2. Przeciętna zasobność drzewostanów 13

2.3.3. Przyrost bieżący 14

2.4. Struktura powierzchni i miąższości w podziale na rezerваты, lasy ochronne i gospodarcze 14

2.5. Porównanie wyników aktualizacji według stanu na 2023 r. z wynikami aktualizacji według stanu na 1967, 1978, 1985, 1990, 1995, 2000, 2005, 2010, 2015, 2020 r. 17

### 3. Ogólna charakterystyka stanu lasu według regionalnych dyrekcji Lasów Państwowych i województw 22

3.1. Struktura powierzchniowa według klas wieku 22

3.2. Struktura miąższościowa według klas wieku 25

3.3. Struktura powierzchniowa według gatunków panujących 28

3.4. Struktura miąższościowa według gatunków panujących 30

3.5. Niektóre cechy drzewostanów według RDLP 32

3.5.1. Przeciętny wiek drzewostanów 32

3.5.2. Przeciętna zasobność drzewostanów 32

3.6. Podział lasu na kategorie ochronności 33

### 4. Użytkowanie lasu 39

4.1. Średnioroczny etat cięć według planów urządzenia lasu 39

4.2. Użytkowanie na tle zasobów drzewnych 40

## Wykaz skrótów i pojęć

### Typy siedliskowe lasu

Bb – bór bagienny

BbG – bór bagienny górski

BG – bór górski

BMb – bór mieszany bagienny

BMG – bór mieszany górski

BMśw – bór mieszany świeży

BMw – bór mieszany wilgotny

BMwyż – bór mieszany wyżynny

Bs – bór suchy

Bśw – bór świeży

Bw – bór wilgotny

BWG – bór wilgotny górski

LG – las górski

Lł – las łęgowy

LlG – las łęgowy górski

Lwyż – las łęgowy wyżynny

LMb – las mieszany bagienny

LMG – las mieszany górski

LMśw – las mieszany świeży

LMw – las mieszany wilgotny

LMwyż – las mieszany wyżynny

Lśw – las świeży

Lw – las wilgotny

Lwyż – las wyżynny

OI – ols

OIJ – ols jesionowy

OIJG – ols jesionowy górski

OIJwyż – ols jesionowy wyżynny

### Typy budowy pionowej drzewostanu

KO – klasa odnowienia

KDO – klasa do odnowienia

BP – budowa przerębowa

### Przedziały wiekowe drzewostanów

Klasa wieku – 20-letni przedział wiekowy (klasa I: wiek 1–20, klasa II: wiek 21–40 itd.)

Podklasa wieku – 10-letni przedział wiekowy (podklasa Ia: wiek 1–10, podklasa Ib: wiek 11–20 itd.)

### Inne pojęcia/skróty

RDLP – Regionalna Dyrekcja Lasów Państwowych

SILP – System Informatyczny Lasów Państwowych

Rewizja urządzeniowa – 10-letni cykl prac urządzeniowych w poszczególnych nadleśnictwach PGL LP

Gatunek panujący – gatunek w drzewostanie o największym udziale pod względem powierzchni, miąższości lub liczebności

## WPROWADZENIE

Niniejsze opracowanie przedstawia wyniki aktualizacji powierzchni leśnej i zasobów drzewnych w Lasach Państwowych według stanu na 1 stycznia 2023 r.

W odróżnieniu od wyników, które uzyskuje się w następstwie bieżących prac urzędniowych, wyniki okresowych aktualizacji pozwalają przedstawić stan wszystkich lasów w Państwowym Gospodarstwie Leśnym Lasy Państwowe wyprowadzony na jedną datę, co umożliwia dokonywanie analizy stanu zasobów drzewnych, trendów ich zmian oraz aktualnych i przewidywanych możliwości pozyskania drewna. Opracowanie to nawiązuje (poprzez niektóre tabele i wykresy) także do wyników

aktualizacji z lat poprzednich: 1967, 1978, 1985, 1990, 1995, 2000, 2005, 2010, 2015 oraz 2020.

Publikacja została opracowana przez Biuro Urządzania Lasu i Geodezji Leśnej na podstawie danych zaktualizowanych w Systemie Informatycznym Lasów Państwowych (SILP). Dane te zostały zgromadzone i przetworzone w Banku Danych o Lasach, który jest finansowany ze środków funduszu leśnego Państwowego Gospodarstwa Leśnego Lasy Państwowe.

Ze względu na zaokrąglenia wyniki przedstawione w niniejszym opracowaniu mogą się nieznacznie różnić od danych prezentowanych w portalu Banku Danych o Lasach.

## 1. METODYKA

W niniejszej publikacji określono, w różnych przekrojach, m.in. takie elementy, jak przeciętny wiek i przeciętną zasobność na 1 ha. Cechy te ustalono następująco:

- 1) przeciętny wiek – jako średnią ważoną, przy czym jako wagę przyjęto powierzchnię w poszczególnych klasach i podklasach wieku;



- 2) przeciętną zasobność – jako iloraz miąższości i powierzchni odpowiadającej tej miąższości.

Zestawienia wyników aktualizacji powierzchni leśnej przedstawiono w układzie organizacyjnym, według stanu na 31 grudnia 2022 r. (powierzchnia leśna w poszczególnych województwach i regionalnych dyrekcjach Lasów Państwowych), natomiast aktualizację zasobów drzewnych – według stanu na 1 stycznia 2023 r., tj. po aktualizacji w SILP.

Uzyskane wyniki dotyczące powierzchni leśnej wyrównane zostały do wielkości ujętych w sprawozdaniu LPIR-4 (według stanu na 31 grudnia 2022 r.), sporządzonych przez nadleśnictwa, w celu uzyskania zgodności z powierzchnią publikowaną przez Dyрекcję Generalną Lasów Państwowych i przekazywaną do Głównego Urzędu Statystycznego. W przypadku tabel przedstawiających dane według województw opracowanie uwzględnia aktualny administracyjny podział kraju.

W niniejszym opracowaniu określenia *powierzchnia lasów* oraz *powierzchnia leśna* dotyczą powierzchni lasów bez gruntów związanych z gospodarką leśną, a *miąższość drzewostanów* oznacza miąższość grubizny brutto, czyli miąższość pni i gałęzi o grubości w cieńszym końcu co najmniej 7 cm przy pomiarze z korą.

Na potrzeby niniejszej publikacji oraz raportowania w Banku Danych o Lasach gatunki łączy się w następujące grupy: So (sosny, modrzew i pozostałe iglaste), Św (świerk), Jd (jodła i dąglezja), Bk (buk), Db (dęby oraz klony, wiązy, jesiony), Gb (grab), Brz (brzoza i pozostałe liściaste), Ol (olsza), Tp (topole, lipy i wierzby), Os (osika).

W publikacji tej przyjęto założenie, że wartości równe 0 (w zaokrągleniu zastosowanym w danej tabeli) nie są prezentowane. Zatem brak wpisanej wartości oznacza brak informacji o danej cesze lub to, że wartość opisująca daną cechę jest w zaokrągleniu równa 0.

## 2. OGÓLNA CHARAKTERYSTYKA STANU LASU W LASACH PAŃSTWOWYCH

### 2.1. Typy siedliskowe lasu

Powierzchnię oraz miąższość drzewostanów, odpowiednio w ha i tys. m<sup>3</sup> ogółem oraz odsetek poszczególnych klas wieku według typów siedliskowych lasu

w Lasach Państwowych, przedstawiają tabele 1 i 2, natomiast procentowy układ siedlisk według województw – tabela 3. Dodatkowo, procentowy udział powierzchni poszczególnych typów siedliskowych lasu zobrazowano na rysunku 1.

**Tabela 1. Powierzchnia lasów według klas wieku i typów siedliskowych lasu**  
(dawniej: Powierzchniowa tabela klas wieku według typów siedliskowych lasu)

Typ siedliskowy lasu	Powierzchnia ogółem gruntów leśnych		Powierzchnia w %										ogółem gruntów leśnych	
	ha	%	gruntów leśnych niezależnych	gruntów leśnych zalesionych w klasach wieku										ogółem
				I	II	III	IV	V	VI	VII i st.	KO, KDO, BP	razem		
1	2	3	4	5	6	7	8	9	10	11	12	13	14	
<b>Ogółem</b>	<b>7 134 410</b>	<b>100,0</b>	<b>2,2</b>	<b>11,3</b>	<b>13,5</b>	<b>17,7</b>	<b>21,9</b>	<b>14,9</b>	<b>5,6</b>	<b>3,2</b>	<b>9,7</b>	<b>97,8</b>	<b>100,0</b>	
Bs	10 468	0,1	4,1	6,5	14,4	26,8	21,2	14,9	6,6	4,9	0,6	95,9	100,0	
Bśw	1 371 520	19,2	3,1	15,0	12,8	18,1	24,3	19,4	5,5	1,6	0,2	96,9	100,0	
Bw	42 369	0,6	3,6	12,8	14,8	16,2	21,4	18,9	7,9	3,3	1,1	96,4	100,0	
Bb	11 371	0,2	15,9	0,8	5,4	8,1	12,6	15,9	16,9	24,4		84,1	100,0	
BMśw	1 660 299	23,4	1,8	14,2	12,6	20,1	25,2	15,0	5,3	1,9	3,9	98,2	100,0	
BMw	320 876	4,5	2,9	14,9	17,6	19,2	20,3	15,0	5,1	1,7	3,3	97,1	100,0	
BMb	46 774	0,7	9,0	3,7	14,9	16,4	18,0	15,6	9,6	12,1	0,7	91,0	100,0	
LMśw	1 386 663	19,4	0,9	10,7	13,0	18,1	23,3	13,0	4,9	3,1	13,0	99,1	100,0	
LMw	278 202	3,9	2,7	11,8	19,6	20,8	18,1	10,0	3,5	2,0	11,5	97,3	100,0	
LMb	53 493	0,7	15,6	3,2	10,6	18,9	21,8	15,7	8,2	5,1	0,9	84,4	100,0	
Lśw	703 443	9,9	0,7	7,6	16,2	15,8	17,4	12,2	6,3	7,9	15,9	99,3	100,0	
Lw	148 346	2,1	2,3	10,6	17,3	16,4	15,5	11,6	5,5	5,8	15,0	97,7	100,0	
OI	128 177	1,8	13,6	10,6	15,7	21,4	18,5	13,2	5,0	1,0	1,0	86,4	100,0	
OIJ	61 530	0,9	5,1	10,6	15,5	19,4	17,3	17,2	8,0	2,6	4,3	94,9	100,0	
LI	33 960	0,5	6,2	5,6	12,5	12,3	11,9	11,4	8,7	22,5	8,9	93,8	100,0	
BMwyż	17 657	0,2	1,4	10,5	10,7	17,8	23,4	18,9	5,4	1,9	10,0	98,6	100,0	
LMwyż	114 856	1,6	0,5	5,0	8,6	13,1	22,1	17,0	6,9	2,9	23,9	99,5	100,0	
Lwyż	255 205	3,6	0,5	3,0	8,1	11,5	21,1	18,9	7,2	3,9	25,8	99,5	100,0	
OIJwyż	806		7,1	5,6	11,7	16,7	24,3	24,2	3,5	2,4	4,5	92,9	100,0	
Llwyż	2 813		5,5	3,5	18,5	19,7	21,8	10,2	8,1	6,0	6,7	94,5	100,0	
BWG	2 040		3,3	4,1	29,4	8,9	4,5	9,9	9,8	28,5	1,6	96,7	100,0	
BG	7 765	0,1	2,0	3,0	39,5	19,7	11,9	6,2	2,7	4,1	10,9	98,0	100,0	
BMG	37 921	0,5	0,5	8,9	24,3	12,9	11,7	8,5	2,8	3,6	26,8	99,5	100,0	
LMG	128 725	1,8	0,2	8,8	16,3	13,2	13,9	9,7	3,5	2,8	31,6	99,8	100,0	
LG	306 827	4,3	0,8	1,8	7,0	10,8	18,9	12,8	8,4	4,0	35,5	99,2	100,0	
OIJG	266		34,0	0,8	16,2	21,1	14,7	7,9	0,4	1,1	3,8	66,0	100,0	
LIG	2 038		23,7	1,6	19,0	27,6	17,9	4,9	2,6	2,2	0,5	76,3	100,0	

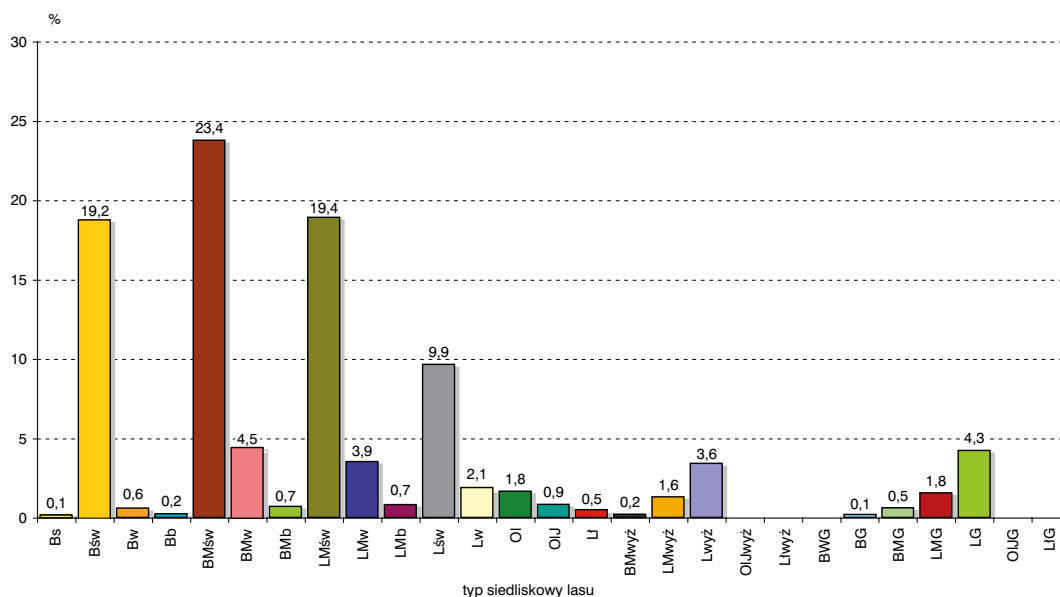
**Tabela 2. Miąższość drzewostanów według klas wieku i typów siedliskowych lasu**  
(dawniej: Miąższościowa tabela klas wieku według typów siedliskowych lasu)

Typ siedliskowy lasu	Miąższość ogółem na gruntach leśnych		Miąższość w %											ogółem na gruntach leśnych
			na gruntach leśnych niezależnych	na gruntach leśnych zalesionych w klasach wieku										
	tys. m <sup>3</sup>	%		prze- stoje	I	II	III	IV	V	VI	VII i st.	KO, KDO, BP	razem	
1	2	3	4	5	6	7	8	9	10	11	12	13	14	15
<b>Ogółem</b>	<b>1 921 788,8</b>	<b>100,0</b>	<b>0,1</b>	<b>0,8</b>	<b>0,4</b>	<b>7,3</b>	<b>19,3</b>	<b>28,0</b>	<b>20,9</b>	<b>8,5</b>	<b>4,9</b>	<b>9,8</b>	<b>99,9</b>	<b>100,0</b>
Bs	1 542,4	0,1	0,4	0,4	0,2	7,2	27,5	26,4	20,4	10,2	6,7	0,6	99,6	100,0
Bśw	316 455,3	16,5	0,2	1,0	0,4	7,5	20,1	31,5	28,2	8,6	2,3	0,2	99,8	100,0
Bw	10 825,8	0,6	0,2	0,8	0,4	9,9	18,7	27,8	26,6	11,0	3,9	0,7	99,8	100,0
Bb	2 080,7	0,1	2,0	0,1	0,1	3,4	7,6	14,2	21,0	21,4	30,2		98,0	100,0
BMśw	459 414,9	24,0	0,1	0,9	0,3	7,9	22,8	32,1	21,3	7,8	2,8	4,0	99,9	100,0
BMw	81 061,2	4,2	0,2	0,9	0,5	12,0	22,8	27,6	22,3	7,7	2,4	3,6	99,8	100,0
BMb	11 048,0	0,6	1,0	0,4	0,3	10,4	17,4	21,8	20,3	12,9	15,0	0,5	99,0	100,0
LMśw	398 305,3	20,7	0,1	0,7	0,3	6,6	19,8	29,3	18,4	7,5	4,7	12,6	99,9	100,0
LMw	67 296,3	3,5	0,2	1,0	0,8	12,8	24,5	25,1	15,3	5,5	3,1	11,7	99,8	100,0
LMb	11 627,3	0,6	1,6	0,4	0,8	8,2	20,7	26,0	21,6	12,2	7,6	0,9	98,4	100,0
Lśw	197 746,3	10,3	0,1	0,8	0,3	6,2	15,7	21,5	17,6	9,9	12,9	15,0	99,9	100,0
Lw	37 146,5	1,9	0,2	1,0	1,0	9,3	18,5	20,4	17,2	8,6	9,5	14,3	99,8	100,0
OI	29 944,4	1,6	1,3	0,8	2,8	12,1	25,4	25,2	21,0	8,6	1,7	1,1	98,7	100,0
OIJ	17 292,8	0,9	0,5	0,8	2,3	10,7	20,7	21,2	24,3	11,7	3,6	4,2	99,5	100,0
LI	10 009,3	0,5	0,5	0,7	0,5	5,3	11,4	13,6	14,5	11,9	33,1	8,5	99,5	100,0
BMwyż	4 628,6	0,2	0,1	0,7	0,4	6,8	18,0	28,4	25,6	7,3	2,2	10,5	99,9	100,0
LMwyż	33 399,0	1,7		0,5	0,2	3,9	12,5	25,7	21,8	9,1	3,9	22,4	100,0	100,0
Lwyż	81 885,5	4,3		0,4	0,2	2,8	10,7	24,7	23,9	9,6	5,3	22,4	100,0	100,0
OIJwyż	212,8		1,0	0,5	0,9	6,6	16,3	29,1	34,4	4,3	3,7	3,2	99,0	100,0
LIwyż	716,0		0,6	0,7	0,6	9,6	18,7	25,9	14,1	13,1	10,0	6,7	99,4	100,0
BWG	378,5		0,4	1,0	0,1	12,4	11,2	7,7	16,1	14,7	35,0	1,4	99,6	100,0
BG	1 550,5	0,1	0,2	0,8	0,1	22,9	26,4	20,2	9,3	3,4	5,0	11,7	99,8	100,0
BMG	10 071,4	0,5		0,8	0,2	12,0	16,5	19,2	13,9	4,4	4,7	28,3	100,0	100,0
LMG	37 323,2	1,9		0,8	0,3	5,7	15,6	20,9	14,9	5,5	4,2	32,1	100,0	100,0
LG	99 433,0	5,2		0,3	0,1	2,4	10,3	21,0	17,0	12,2	6,0	30,7	100,0	100,0
OIJG	44,4		2,7	0,3	0,1	14,1	35,5	21,0	18,2	1,3	2,6	4,2	97,3	100,0
LIG	349,4		3,2	0,7	0,3	14,3	31,2	27,4	9,8	5,7	6,4	1,0	96,8	100,0

**Tabela 3. Struktura powierzchniowa typów siedliskowych lasu według województw**  
(dawniej: Struktura powierzchniowa siedlisk według województw)

Województwo	Typ siedliskowy lasu w %																														
	Bs	Bśw	Bw	Bb	BMśw	BMw	BMb	LMśw	LMw	LMb	Lśw	Lw	OI	OJ	OJ	LI	BMwyz	LMwyz	Lwyz	OJwyz	Liwyz	BWG	BG	BMG	LMG	LG	OJG	LIG	ogółem		
1	0,1	19,2	0,6	0,2	23,4	4,5	0,7	19,4	3,9	0,7	9,9	2,1	1,8	0,9	0,5	0,5	0,2	1,6	3,6						0,1	0,5	1,8	4,3			100,0
Dolnośląskie		11,7	0,3		15,9	5,7	0,6	11,0	3,7	0,1	3,9	3,0	0,5	0,4	2,0	0,4	7,1	6,3	0,1	0,2	0,2	1,4	5,3	13,9	6,2				0,1	100,0	
Kujawsko-pomorskie	0,2	36,0			29,9	0,6	0,4	19,1	1,3	0,2	8,8	0,9	1,5	0,9	0,2															100,0	
Lubelskie	0,1	15,2	3,3	0,9	14,3	6,4	0,6	20,2	4,9	1,0	18,1	2,1	3,5	0,2	0,2	0,4	1,6	7,0												100,0	
Lubuskie	0,1	35,3	0,4		31,7	2,5	0,1	18,7	2,8	0,1	4,3	1,1	1,1	0,7	1,1															100,0	
Łódzkie	0,1	23,2	1,2	0,1	26,5	6,3	0,2	24,3	3,7	0,2	9,6	1,6	1,2	1,1	0,1	0,2	0,2	0,2												100,0	
Małopolskie	0,6	3,8	0,1		3,5	6,7	0,1	2,3	3,9	0,1	0,5	1,4	0,5			1,2	3,3	20,7	0,1	0,2	0,1	0,2	1,1	8,6	41,2			0,1	100,0		
Mazowieckie	0,3	26,0	0,8	0,1	24,4	4,8	0,1	21,8	4,0	0,2	7,7	3,0	1,9	1,6	0,1	0,3	2,4	0,5												100,0	
Opolskie		7,8	0,4		24,3	17,5	0,8	19,2	13,6	0,4	6,1	4,0	0,7	0,4	1,6		0,3	2,0						0,2	0,7					100,0	
Podkarpackie		6,7	1,3	0,1	8,0	8,3	0,4	5,9	5,6	0,3	2,6	2,0	0,6	0,3	0,4	0,1	0,8	21,4	0,2											100,0	
Podlaskie	0,1	15,6	0,4	0,5	34,1	2,7	0,5	18,2	3,1	3,3	12,4	3,7	3,2	2,1	0,1															100,0	
Pomorskie	0,4	29,6	0,2	0,2	25,0	1,0	1,8	26,3	1,0	0,9	11,7	0,4	1,0	0,3	0,2															100,0	
Śląskie		8,5	1,9	0,1	17,5	15,0	0,4	12,0	11,6	0,3	4,7	1,8	0,9	0,3	0,2	0,3	1,1	4,3			0,2		2,2	10,8	5,9				100,0		
Świętokrzyskie	0,1	11,9	0,6	0,1	12,9	8,0	0,3	15,8	4,7	0,2	3,0	1,0	1,1	0,9	0,1	3,3	19,5	13,9	0,1	0,1									100,0		
Warmińsko-mazurskie	0,1	11,8			0,3	21,4	1,3	1,8	26,6	1,9	2,8	2,6	4,3	1,0	0,2															100,0	
Wielkopolskie	0,3	28,9	0,2		26,0	2,6	0,1	21,7	3,8	0,1	9,9	3,2	1,0	1,5	0,4	0,1	0,2													100,0	
Zachodniopomorskie	0,1	13,9	0,1	0,1	31,7	1,7	1,0	27,2	3,1	0,7	14,2	1,7	3,1	1,3	0,1															100,0	

**Rysunek 1. Procentowy udział powierzchni typów siedliskowych lasu**



Dominującymi typami siedliskowymi lasu są: bór mieszany świeży (BMśw), las mieszany świeży (LMśw) oraz bór świeży (Bśw), zajmujące odpowiednio 23,4%, 19,4% oraz 19,2% powierzchni leśnej. Siedliska borowe zajmują ogółem 49,5%, lasowe – 47,8%, olsowe – 2,7% powierzchni leśnej.

Udział siedlisk nizinnych wynosi 87,9%, wyżynnych – 5,4%, a górskich – 6,7% powierzchni leśnej.

## 2.2. Struktura powierzchniowo-miąższościowa zasobów leśnych

### 2.2.1. Struktura powierzchniowa zasobów leśnych

Zestawienie powierzchni i miąższoci drzewostanów według gatunków panujących oraz klas i podklas wieku przedstawiono w tabeli 4, natomiast zestawienie powierzchni zgeneralizowane do układu według gatunków panujących oraz klas wieku – w tabeli 5. Graficzną ilustracją procentowego udziału powierzchni według klas wieku jest rysunek 2.

Zgodnie z metodyką przyjętą do niniejszej aktualizacji ogólna powierzchnia leśna (bez gruntów związanych z gospodarką leśną) według stanu na 31 grudnia 2022 r. wynosiła 7 134 410 ha, w tym:

– grunty zalesione	6 979 615 ha,	tj. 97,8%,
– grunty niezalesione	154 795 ha,	tj. 2,2%,
	<u>7 134 410 ha,</u>	<u>tj. 100,0%.</u>

Natomiast powierzchnia leśna na gruntach leśnych zalesionych według gatunków panujących:

– gatunki iglaste	5 260 308 ha,	tj. 75,4%,
– gatunki liściaste	1 719 307 ha,	tj. 24,6%,
	<u>6 979 615 ha,</u>	<u>tj. 100,0%.</u>

Układ powierzchniowy w 40-letnich klasach wieku przedstawia się następująco:

Klasa wieku	Powierzchnia	
	ha	%
Grunty leśne niezalesione	154 795	2,2
I i II klasa wieku (1–40 lat)	1 767 518	24,8
III i IV klasa wieku (41–80 lat)	2 836 618	39,6
V i starsze oraz KO, KDO, BP	2 375 479	33,4
Razem	7 134 410	100,0

### 2.2.2. Struktura miąższościowa zasobów leśnych

Ustalona w toku aktualizacji na 1 stycznia 2023 r. ogólna miąższoc drzewostanów na powierzchni leśnej w Lasach Państwowych wynosi 1 921 788,8 tys. m<sup>3</sup>. Zestawienie miąższoci drzewostanów według gatunków panujących i klas wieku przedstawiają tabele 4 oraz 6.

Z danych przedstawionych w tabeli 4 wynika, że miąższoc drzewostanów na gruntach leśnych ogółem (bez gruntów związanych z gospodarką leśną) wynosi:

– grunty zalesione	1 919 139,1 tys. m <sup>3</sup> ,	tj. 99,9%,
– grunty niezalesione	2 649,7 tys. m <sup>3</sup> ,	tj. 0,1%,
	<u>1 921 788,8 tys. m<sup>3</sup>,</u>	<u>tj. 100,0%.</u>

Natomiast miąższoc drzewostanów na gruntach leśnych zalesionych według grup gatunków panujących wynosiła odpowiednio:

– gatunki iglaste	1 487 911,5 tys. m <sup>3</sup> ,	tj. 77,5%,
– gatunki liściaste	431 227,6 tys. m <sup>3</sup> ,	tj. 22,5%,
	<u>1 919 139,1 tys. m<sup>3</sup>,</u>	<u>tj. 100,0%.</u>

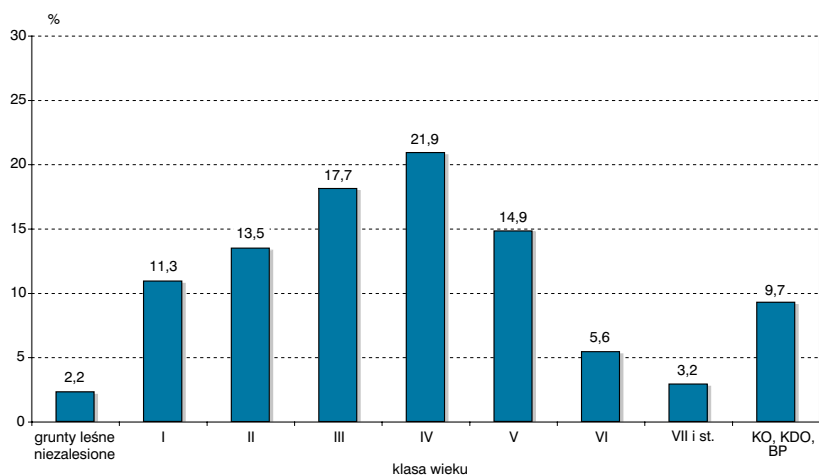
**Tabela 4. Powierzchnia oraz miąższość drzewostanów według gatunków panujących oraz klas i podklas wieku**  
(dawniej: Powierzchniowo-miąższościowa tabela klas wieku według gatunków panujących)

Gatunek panujący	Powierzchnia w ha (P) / miąższość w tys. m <sup>3</sup> (M)																				Ogółem	
	grunty leśne niezales.		grunty leśne zalesione w klasach i podklasach wieku																		grunty leśne	
	grunty leśne niezales.	prze- stoje	I		II		III		IV		V		VI	VII i st.	KO, KDO, BP	razem	ha/tys. m <sup>3</sup>	% zal.				
			a	b	a	b	a	b	a	b	a	b										
1	2	3	4	5	6	7	8	9	10	11	12	13	14	15	16	17	18	19				
P	154 795		370 651	437 020	496 285	463 562	511 937	753 502	874 561	696 618	562 910	498 252	398 324	226 591	689 402	6 979 615	7 134 410	97,8				
M	2 649,7	15 350,7	946,7	6 711,3	48 866,5	90 777,3	134 255,4	237 394,3	291 550,0	244 975,5	208 568,1	194 014,9	162 450,5	94 217,2	189 070,7	1 919 139,1	1 921 788,8	99,9				
P	102 953		313 938	302 417	315 548	339 416	382 646	607 180	722 969	555 319	449 180	401 324	284 864	120 102	465 405	5 260 308,0	5 363 261	98,1				
M	1 467,8	10 812,0	517,4	3 908,8	35 902,9	71 425,8	105 538,1	197 095,1	245 630,1	198 151,3	167 035,1	156 452,2	115 390,5	47 596,5	132 455,7	1 489 911,5	1 489 379,3	99,9				
P	96 921		307 763	283 498	283 593	295 868	335 153	554 911	682 351	528 486	424 048	379 274	259 821	104 655	338 821	4 778 242,0	4 875 163	98,0				
M	1 334,5	9 963,9	486,0	3 647,7	33 510,2	62 620,3	91 655,7	177 475,9	228 543,8	186 338,2	155 554,8	146 136,6	103 439,8	40 596,7	93 506,7	1 333 475,3	1 334 809,8	99,9				
P	4 649		5 775	16 235	25 668	37 210	33 890	35 455	24 915	13 020	12 097	9 635	8 081	5 847	75 085	302 913,0	307 562	98,5				
M	108,6	580,0	26,9	225,2	2 190,8	7 580,8	9 920,8	13 393,1	10 607,6	5 681,0	5 468,8	4 398,3	3 739,0	2 357,5	22 067,2	88 237,0	88 345,6	99,9				
P	1 383		400	2 684	6 287	6 338	13 603	16 814	15 703	13 813	13 035	12 415	16 962	9 600	51 499	179 153,0	180 536	99,2				
M	24,7	288,1	4,5	35,9	201,9	1 224,7	3 961,6	6 226,1	6 478,7	6 132,1	6 011,5	5 917,3	8 211,7	4 643,3	16 881,8	66 199,2	66 223,9	100,0				
P	51 842		56 713	134 603	180 737	124 146	129 291	146 322	151 592	141 299	113 730	96 928	113 460	106 489	223 997	1 719 307	1 771 149	97,1				
M	1 181,9	4 538,7	429,3	2 802,5	12 963,6	19 351,5	28 717,3	40 289,2	45 919,9	46 824,2	41 533,0	37 562,7	47 060,0	46 620,7	56 615,0	431 227,6	432 409,5	99,7				
P	3 580		10 322	37 743	52 141	27 468	23 626	20 853	24 618	28 750	35 078	34 044	36 642	23 762	97 649	452 696	456 276	99,2				
M	63,0	1 588,1	43,8	305,6	1 448,8	2 574,5	4 445,4	5 863,4	8 052,3	10 575,1	13 934,1	14 291,5	16 526,2	11 245,6	27 802,6	118 697,0	118 760,0	99,9				
P	17 271		32 004	69 542	77 054	35 716	27 145	35 765	44 820	38 433	38 727	34 228	53 195	76 122	45 670	608 421	625 692	97,2				
M	448,2	1 891,7	124,7	611,3	4 444,9	5 239,3	5 785,5	9 814,7	13 872,2	12 635,3	13 781,7	12 893,2	21 544,3	32 849,6	11 253,9	146 742,3	147 190,5	99,7				
P	19		150	135	398	598	1 125	2 159	3 254	2 761	1 874	1 248	1 411	1 344	5 154	21 611	21 630	99,9				
M	0,2	27,1	0,6	2,7	25,8	85,1	211,5	518,3	864,4	823,4	609,0	420,3	516,2	457,7	1 079,8	5 641,9	5 642,1	100,0				
P	4 552		3 585	5 953	20 741	35 020	43 251	44 135	45 372	40 493	12 724	7 381	3 787	293	48 470	311 205	315 757	98,6				
M	81,2	349,3	14,4	287,6	2 514,8	5 974,3	9 509,2	11 260,2	12 623,9	12 054,8	3 739,6	2 139,8	1 062,3	84,9	10 380,4	71 995,5	72 076,7	99,9				
P	26 376		10 233	20 696	29 353	23 912	31 604	41 018	31 809	29 501	23 837	18 540	17 080	4 098	23 313	304 994	331 370	92,0				
M	587,6	653,0	243,8	1 571,0	4 435,4	5 190,1	8 152,2	12 170,0	9 981,3	10 284,0	8 920,5	7 257,9	6 861,5	1 624,4	5 234,8	82 579,9	83 167,5	99,3				
P	25		53	114	98	248	323	282	223	127	62	136	64	843	2 553	2 578	2 578	99,0				
M	1,3	2,1	0,3	16,0	30,1	82,2	95,7	85,1	80,2	42,0	21,3	49,2	19,1	0,1	171,9	695,3	696,6	99,8				
P	19		366	420	952	1 184	2 217	2 130	1 496	1 234	1 428	1 351	1 281	870	2 898	17 827	17 846	99,9				
M	0,4	27,4	1,7	8,3	63,8	206,0	517,8	577,5	445,6	409,6	526,8	510,8	530,4	358,4	691,6	4 875,7	4 876,1	100,0				

**Tabela 5. Powierzchnia lasów według klas wieku i gatunków panujących**  
(dawniej: Powierzchniowa tabela klas wieku według gatunków panujących)

Gatunek panujący	Powierzchnia w ha (P) / %										Ogółem grunty leśne	
	grunty leśne niezales.	grunty leśne zalesione w klasach wieku										
		I	II	III	IV	V	VI	VII i st.	KO, KDO, BP	razem	ha/%	%
1	2	3	4	5	6	7	8	9	10	11	12	13
<b>Ogółem</b>	P 2,2	154 795 11,3	807 671 13,5	959 847 17,7	1 265 439 21,9	1 571 179 14,9	398 324 5,6	226 591 3,2	689 402 9,7	6 979 615 97,8	7 134 410 100,0	100,0
R-m iglaste	P 1,9	102 953 11,5	616 354 12,2	654 964 18,5	989 826 23,8	1 278 280 15,9	284 864 5,3	120 102 2,2	465 405 8,7	5 260 308 98,1	5 363 261 100,0	75,1
So	P 2,0	96 921 12,1	591 261 11,9	579 461 18,3	890 064 24,9	1 210 829 16,5	803 330 5,3	259 821 2,1	104 655 6,9	4 778 242 98,0	4 875 163 100,0	68,3
Św	P 1,5	4 649 7,2	22 009 20,4	62 878 22,5	69 345 12,3	37 935 7,1	21 733 2,6	8 081 1,9	5 847 24,5	75 085 98,5	302 913 100,0	4,3
Jd	P 0,8	1 383 1,7	3 084 7,0	12 625 16,8	30 417 16,3	29 516 14,1	25 450 9,4	16 962 5,3	9 600 28,6	51 499 99,2	179 153 100,0	2,5
R-m liściaste	P 2,9	51 842 10,9	191 317 17,2	304 883 15,6	275 613 16,5	292 899 11,9	210 649 6,4	113 460 6,0	106 489 12,6	223 997 97,1	1 719 307 100,0	24,9
Bk	P 0,8	3 580 10,5	48 064 17,4	79 609 9,7	44 479 11,7	53 377 15,1	36 642 8,0	23 762 5,2	97 649 21,6	452 696 99,2	456 276 100,0	6,4
Db	P 2,8	17 271 16,2	101 546 17,9	112 769 10,1	62 910 13,3	83 254 11,7	72 955 8,5	53 195 12,2	76 122 7,3	45 670 97,2	608 421 100,0	8,8
Gb	P 0,1	19 1,3	286 4,6	996 15,2	3 284 27,9	6 015 14,4	3 121 6,5	1 411 6,2	1 344 23,8	5 154 99,9	21 611 100,0	0,3
Brz	P 1,4	4 552 3,0	9 538 17,7	55 762 27,6	87 385 27,2	85 865 6,4	20 105 1,2	3 787 0,1	293 15,4	48 470 98,6	311 205 100,0	4,4
Oi	P 8,0	26 376 9,3	30 930 16,1	53 265 21,9	72 622 18,5	61 309 12,8	42 377 5,2	17 080 1,2	4 098 7,0	23 313 92,0	304 994 100,0	4,6
Tp	P 1,0	25 1,0	167 6,5	346 13,4	586 22,7	349 13,6	198 7,7	64 2,5	843 32,6	2 553 99,0	2 578 100,0	0,1
Os	P 0,1	19 4,4	786 12,0	2 136 24,3	4 347 15,3	2 730 15,6	2 779 7,2	1 281 4,9	870 16,2	2 898 99,9	17 827 100,0	0,3

**Rysunek 2. Procentowy udział powierzchni lasów według klas wieku**



**Tabela 6. Miąższość drzewostanów według klas wieku i gatunków panujących**  
(dawniej: Miąższościowa tabela klas wieku według gatunków panujących)

Gatunek panujący	Miąższość w tys. m <sup>3</sup> (M) / %											Ogółem na gruntach leśnych		
	na gruntach leśnych niezales.	na gruntach leśnych zalesionych w klasach wieku										tys. m <sup>3</sup> /%	%	
	prze- stoje	I	II	III	IV	V	VI	VII i st.	KO, KDO, BP	razem				
1	2	3	4	5	6	7	8	9	10	11	12	13	14	
<b>Ogółem</b>	<b>M</b>	<b>2 649,7</b>	<b>15 350,7</b>	<b>7 658,0</b>	<b>139 643,8</b>	<b>371 639,7</b>	<b>536 525,5</b>	<b>402 583,0</b>	<b>162 450,5</b>	<b>94 217,2</b>	<b>189 070,7</b>	<b>1 919 139,1</b>	<b>1 921 788,8</b>	<b>100,0</b>
	<b>%</b>	<b>0,1</b>	<b>0,8</b>	<b>0,4</b>	<b>7,3</b>	<b>19,3</b>	<b>28,0</b>	<b>20,9</b>	<b>8,5</b>	<b>4,9</b>	<b>9,8</b>	<b>99,9</b>	<b>100,0</b>	
R-m	M	1 467,8	10 812,0	4 426,2	107 328,7	302 633,2	443 781,4	323 487,3	115 390,5	47 596,5	132 455,7	1 487 911,5	1 489 379,3	77,4
iglaste	%	0,1	0,7	0,3	7,2	20,3	29,9	21,7	7,7	3,2	8,9	99,9	100,0	
So	M	1 334,5	9 963,9	4 133,7	96 130,5	269 131,6	414 882,0	301 691,4	103 439,8	40 595,7	93 506,7	1 333 475,3	1 334 809,8	69,4
	%	0,1	0,7	0,3	7,2	20,2	31,2	22,6	7,7	3,0	7,0	99,9	100,0	
Św	M	108,6	580,0	252,1	9 771,6	23 313,9	16 288,6	9 867,1	3 739,0	2 357,5	22 067,2	88 237,0	88 345,6	4,6
	%	0,1	0,7	0,3	11,1	26,3	18,4	11,2	4,2	2,7	25,0	99,9	100,0	
Jd	M	24,7	268,1	40,4	1 426,6	10 187,7	12 610,8	11 928,8	8 211,7	4 643,3	16 881,8	66 199,2	66 223,9	3,4
	%		0,4	0,1	2,2	15,4	19,0	18,0	12,4	7,0	25,5	100,0	100,0	
R-m	M	1 181,9	4 538,7	3 231,8	32 315,1	69 006,5	92 744,1	79 095,7	47 060,0	46 620,7	56 615,0	431 227,6	432 409,5	22,6
liściaste	%	0,3	1,0	0,7	7,5	16,0	21,4	18,3	10,9	10,8	13,1	99,7	100,0	
Bk	M	63,0	1 588,1	349,4	4 023,3	10 308,8	18 627,4	28 225,6	16 526,2	11 245,6	27 802,6	118 697,0	118 760,0	6,2
	%	0,1	1,3	0,3	3,4	8,7	15,7	23,7	13,9	9,5	23,4	99,9	100,0	
Db	M	448,2	1 891,7	736,0	9 684,2	15 600,2	26 507,5	26 674,9	21 544,3	32 849,6	11 253,9	146 742,3	147 190,5	7,7
	%	0,3	1,3	0,5	6,6	10,6	18,0	18,1	14,6	22,4	7,6	99,7	100,0	
Gb	M	0,2	27,1	3,3	110,9	729,8	1 687,8	1 029,3	516,2	457,7	1 079,8	5 641,9	5 642,1	0,3
	%		0,5	0,1	2,0	12,9	30,0	18,2	9,1	8,1	19,1	100,0	100,0	
Brz	M	81,2	349,3	302,0	8 489,1	20 769,4	24 678,7	5 879,4	1 062,3	84,9	10 380,4	71 995,5	72 076,7	3,8
	%	0,1	0,5	0,4	11,8	28,8	34,2	8,2	1,5	0,1	14,4	99,9	100,0	
Oi	M	587,6	653,0	1 814,8	9 625,5	20 322,2	20 265,3	16 178,4	6 861,5	1 624,4	5 234,8	82 579,9	83 167,5	4,3
	%	0,7	0,8	2,2	11,6	24,3	24,4	19,4	8,3	2,0	6,3	99,3	100,0	
Tp	M	1,3	2,1	16,3	112,3	180,8	122,2	70,5	19,1	0,1	171,9	695,3	696,6	
	%	0,2	0,3	2,3	16,1	26,1	17,5	10,1	2,7		24,7	99,8	100,0	
Os	M	0,4	27,4	10,0	269,8	1 095,3	855,2	1 037,6	530,4	358,4	691,6	4 875,7	4 876,1	0,3
	%		0,6	0,2	5,5	22,4	17,5	21,3	10,9	7,4	14,2	100,0	100,0	

Miąższość drzewostanów ujęta w 40-letnich klasach wieku przedstawia się następująco:

Klasa wieku	Miąższość	
	tys. m <sup>3</sup>	%
Grunty leśne niezalesione	2 649,7	0,1
Przestoje na gruntach zalesionych	15 350,7	0,8
I i II klasa wieku (1–40 lat)	147 301,8	7,7
III i IV klasa wieku (41–80 lat)	908 165,2	47,3
V i starsze oraz KO, KDO, BP	848 321,4	44,1
<b>Razem</b>	<b>1 921 788,8</b>	<b>100,0</b>

## 2.3. Przeciętny wiek i przeciętna zasobność drzewostanów

### 2.3.1. Przeciętny wiek drzewostanów

Przeciętny wiek wszystkich drzewostanów (na powierzchni leśnej zalesionej) w Lasach Państwowych – jak obrazuje to tabela 7 – wynosi 64 lata. Najwyższy przeciętny wiek wykazują drzewostany jodłowe (81 lat) oraz grabowe (78 lat) i bukowe (72 lata), natomiast najniższy – drzewostany topolowe (54 lata), brzoźowe i olchowe (po 59 lat). O przeciętnym wieku wszystkich drzewostanów decyduje głównie przeciętny wiek drzewostanów sosnowych (63 lata), które zajmują 68,4% ogólnej powierzchni leśnej zalesionej. W tabeli 7 przedstawiono charakterystykę poszczególnych gatunków panujących pod względem ich udziału w ogólnej powierzchni i miąższości drzewostanów.



**Tabela 7. Powierzchnia, miąższość, przeciętna zasobność oraz przeciętny wiek gatunków panujących na gruntach leśnych zalesionych**

(dawniej: Procentowy udział gatunków panujących w ogólnej powierzchni i miąższości na gruntach leśnych zalesionych)

Gatunek panujący	Udział w ogólnej				Przeciętna zasobność m <sup>3</sup> /ha	Przeciętny wiek lat
	powierzchni		miąższości			
	ha	%	tys. m <sup>3</sup>	%		
1	2	3	4	5	6	7
<b>Ogółem</b>	<b>6 979 615</b>	<b>100,0</b>	<b>1 919 139,1</b>	<b>100,0</b>	<b>275</b>	<b>64</b>
So	4 778 242	68,4	1 333 475,3	69,5	279	63
Św	302 913	4,3	88 237,0	4,6	291	64
Jd	179 153	2,6	66 199,2	3,4	370	81
Bk	452 696	6,5	118 697,0	6,2	262	72
Db	608 421	8,7	146 742,3	7,6	241	67
Gb	21 611	0,3	5 641,9	0,3	261	78
Brz	311 205	4,5	71 995,5	3,8	231	59
Ol	304 994	4,4	82 579,9	4,3	271	59
Tp	2 553		695,3		272	54
Os	17 827	0,3	4 875,7	0,3	274	69

### 2.3.2. Przeciętna zasobność drzewostanów

Przeciętną zasobność, w m<sup>3</sup> miąższości drzewostanu na 1 ha powierzchni zalesionej, według gatunków panujących przedstawia tabela 7, natomiast według klas wieku – tabela 9. Ponadto, przeciętną zasobność według klas wieku zobrazowano graficznie na rysunku 3.

Przeciętna zasobność wszystkich drzewostanów w Lasach Państwowych na powierzchni leśnej zalesionej wynosi 275 m<sup>3</sup>/ha, a na powierzchni leśnej ogółem (bez gruntów związanych z gospodarką leśną) – 269 m<sup>3</sup>/ha.

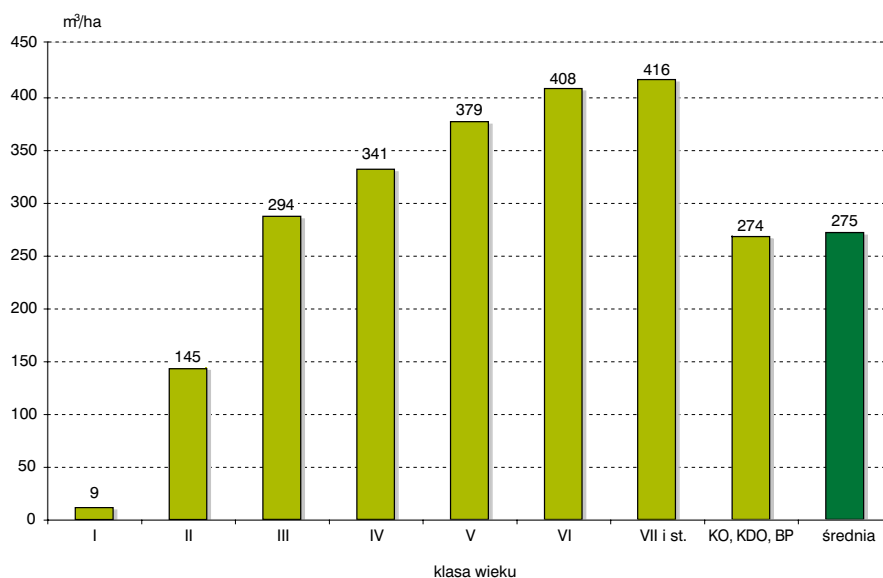
Z ważniejszych gospodarczo gatunków drzew leśnych największą zasobność wykazują drzewostany z panującą jodłą – 370 m<sup>3</sup>/ha oraz panującym świerkiem – 291 m<sup>3</sup>/ha. Przeciętna zasobność głównego gatunku lasotwórczego w Polsce, tj. sosny, wynosi 279 m<sup>3</sup>/ha.



**Tabela 9. Przeciętna zasobność drzewostanów według klas wieku i gatunków panujących**  
(dawniej: Przeciętna zasobność grubizny brutto według gatunków panujących i klas wieku)

Gatunek panujący	Przeciętna zasobność w m <sup>3</sup> /ha										
	na gruntach leśnych niezalesionych	klasa wieku								razem na gruntach leśnych zalesionych	ogółem na powierzchni leśnej
		I	II	III	IV	V	VI	VII i st.	KO, KDO, BP		
1	2	3	4	5	6	7	8	9	10	11	12
<b>Ogółem</b>	<b>17</b>	<b>9</b>	<b>145</b>	<b>294</b>	<b>341</b>	<b>379</b>	<b>408</b>	<b>416</b>	<b>274</b>	<b>275</b>	<b>269</b>
So	14	7	166	302	343	376	398	388	276	279	274
Św	23	11	155	336	429	454	463	403	294	291	287
Jd	18	13	113	335	427	469	484	484	328	370	367
Bk	18	7	51	232	349	408	451	473	285	262	260
Db	26	7	86	248	318	366	405	432	246	241	235
Gb	11	12	111	222	281	330	366	341	210	261	261
Brz	18	32	152	238	287	292	281	290	214	231	228
Ol	22	59	181	280	331	382	402	396	225	271	251
Tp	52	97	324	309	349	356	299	345	204	272	270
Os	21	13	126	252	313	373	414	412	239	274	273

**Rysunek 3. Przeciętna zasobność drzewostanów według klas wieku**



### 2.3.3. Przyrost bieżący

Bieżący przyrost miąższości (łącznie z dorostem) w danym okresie, w przeliczeniu na 1 ha, został określony zgodnie z formułą:

$$Z_{okr} = \frac{V_k - V_p + U}{P}$$

gdzie:  $Z_{okr}$  – przyrost miąższości w danym okresie,  
 $V_k$  – miąższość na koniec okresu,  
 $V_p$  – miąższość na początku okresu,  
 $U$  – wysokość użytkowania głównego w danym okresie (miąższość netto przeliczono na miąższość brutto przy zastosowaniu współczynnika 1,25),  
 $P$  – powierzchnia leśna.

Oszacowany w powyższy sposób roczny przyrost miąższości (za 2022 r.) w Lasach Państwowych wyniósł 6,99 m³/ha. Wartość tę – z uwagi na przyjęty sposób obliczeń – przy krótkim (jednorocznym) okresie obliczeniowym oraz przy zmieniającej się dokładności określania miąższości w kolejnych inwentaryzacjach należy jednak traktować jako wielkość orientacyjną.

Większą wagę można przywiązywać do wielkości bieżącego przyrostu miąższości oszacowanego dla dłuższych okresów (z uwagi na mniejszy wpływ błędów ustalania miąższości na dokładność określania bieżącego przyrostu miąższości). Określony w powyższy sposób bieżący przyrost miąższości w latach 2018–2022 wyniósł łącznie 37,83 m³/ha, co oznacza, że roczny bieżący przyrost miąższości w Lasach Państwowych wyniósł w tym 5-letnim okresie średnio 7,57 m³/ha.

Dla porównania, bieżący roczny przyrost miąższości w Lasach Państwowych według wielkoobszarowej inwentaryzacji stanu lasów wszystkich form własności (wyniki za okres 2018–2022) wynosi 8,95 m³/ha.

### 2.4. Struktura powierzchni i miąższości w podziale na rezerwaty, lasy ochronne i gospodarcze

Zestawienie powierzchni w tym układzie przedstawia tabela 10, natomiast analogiczne zestawienie dotyczące miąższości przedstawiono w tabeli 11.

Należy zaznaczyć, że podział na poszczególne kategorie ochronności uwzględnia układ obowiązujący od V rewizji urzędzeniowej. Ogólna powierzchnia i miąższość rezerwatów oraz lasów ochronnych i gospodarczych, zestawionych według wyżej wymienionych zasad, przedstawiają się następująco:

Kategoria lasu	Powierzchnia		Miąższość	
	ha	%	tys. m³	%
Rezerwaty	105 965	1,5	41 086,4	2,1
Lasy ochronne	3 803 561	53,3	1 045 093,0	54,4
Razem rez. + ochr.	3 909 526	54,8	1 086 179,4	56,5
Lasy gosp.	3 224 884	45,2	835 609,4	43,5
Razem	7 134 410	100,0	1 921 788,8	100,0

Z danych tych wynika, że rezerwaty i lasy ochronne stanowią w Lasach Państwowych 54,8% powierzchni lasów oraz obejmują 56,5% zasobów miąższości.

**Tabela 10. Powierzchnia lasów według kategorii ochronności i klas wieku**  
(dawniej: Powierzchniowa tabela klas wieku według kategorii ochronności)

Kategoria ochronności	Powierzchnia w ha													Udział w %	
	grunty leśne niezales.	grunty leśne zalesione w klasach wieku											ogółem grunty leśne	ogółem lasy ochronne	
		I	II	III	IV	V	VI	VII i st.	KO, KDO, BP	razem					
1	2	3	4	5	6	7	8	9	10	11	12	13	14		
<b>Ogółem</b>	<b>154 795</b>	<b>807 671</b>	<b>959 847</b>	<b>1 265 439</b>	<b>1 571 179</b>	<b>1 061 162</b>	<b>398 324</b>	<b>226 591</b>	<b>689 402</b>	<b>6 979 615</b>	<b>7 134 410</b>	<b>100,0</b>			
Razem lasy ochronne	80 018	386 523	483 189	632 900	789 752	584 456	234 261	141 005	471 457	3 723 543	3 803 561	53,3	100,0		
Glebochronne	6 672	23 819	37 494	46 800	59 124	55 621	22 818	15 523	55 465	316 664	323 336	4,5	8,5		
Wodochronne	32 196	142 425	196 273	255 808	314 259	224 441	92 769	51 721	236 938	1 514 634	1 546 830	21,6	40,7		
Uszkodzone przez przemysł	9 079	60 667	73 847	78 060	91 341	63 969	24 766	10 845	44 672	448 167	457 246	6,4	12,0		
Cenne przyrodniczo	13 327	60 714	66 829	105 559	117 775	96 270	35 533	24 926	43 903	551 509	564 836	7,9	14,9		
Na stałych pow. badawczych	644	4 386	5 248	7 088	7 976	7 035	3 513	2 409	6 426	44 081	44 725	0,6	1,2		
Nasienne	95	391	148	86	126	384	1 631	7 165	874	10 805	10 900	0,2	0,3		
Ostoje zwierząt chronionych	1 030	4 563	7 113	8 811	10 847	9 566	5 887	5 414	7 703	59 904	60 934	0,9	1,6		
Podmiejskie	9 011	72 071	77 155	105 476	148 404	103 950	39 377	17 862	59 894	624 189	633 200	8,9	16,6		
Uzdrowiskowe	392	3 185	5 448	7 050	10 075	8 677	2 704	1 941	10 339	49 419	49 811	0,7	1,3		
Obronne	7 572	14 302	13 634	18 162	29 825	14 543	5 263	3 199	5 243	104 171	111 743	1,6	2,9		
Rezerwały	3 744	355	4 363	10 598	14 635	20 004	17 419	33 861	986	102 221	105 965	1,5			
Lasy pozostałe	71 033	420 793	472 295	621 941	766 792	456 702	146 644	51 725	216 959	3 153 851	3 224 884	45,2			

**Tabela 11. Miąższość drzewostanów według klas wieku i kategorii ochronności lasów**  
(dawniej: Miąższościowa tabela klas wieku według kategorii ochronności)

Kategoria ochronności	Miąższość w tys. m <sup>3</sup>														Udział w %	
	na gruntach leśnych niezales.	na gruntach leśnych zalesionych w klasach wieku											ogółem na gruntach leśnych	ogółem lasy ochronne		
		prze- stoje	I	II	III	IV	V	VI	VII i st.	KO, KDO, BP	razem					
1	2	3	4	5	6	7	8	9	10	11	11	12	13	14		
<b>Ogółem</b>	<b>2 649,7</b>	<b>15 350,7</b>	<b>7 658,0</b>	<b>139 643,8</b>	<b>371 639,7</b>	<b>536 525,5</b>	<b>402 583,0</b>	<b>162 450,5</b>	<b>94 217,2</b>	<b>189 070,7</b>	<b>1 919 139,1</b>	<b>1 921 788,8</b>	<b>100,0</b>			
Razem lasy ochronne	230,0	9 080,7	4 224,4	70 156,1	185 870,2	270 917,2	222 717,9	95 247,3	57 006,1	129 643,1	1 044 863,0	1 045 093,0	54,4	100,0		
Glebochronne	1,3	671,8	181,1	4 457,5	12 919,1	19 502,7	20 606,3	9 093,8	6 116,3	14 741,0	88 289,6	88 290,9	4,6	8,4		
Wodochronne	74,5	3 857,6	2 107,8	29 678,3	76 801,1	110 238,0	86 435,2	37 917,2	20 892,4	65 384,5	433 312,1	433 386,6	22,6	41,6		
Uszkodzone przez przemysł	12,3	1 066,2	514,8	10 440,3	21 458,0	30 378,7	23 293,0	9 462,0	4 015,4	11 688,6	112 317,0	112 329,3	5,8	10,7		
Cenne przyrodniczo	112,9	1 325,6	564,7	10 002,0	31 710,4	40 552,1	36 972,5	14 821,9	10 295,4	12 229,2	158 473,8	158 586,7	8,3	15,2		
Na statych pow. badawczych	2,3	93,4	34,6	747,9	2 185,6	2 888,6	2 849,6	1 463,3	1 043,2	1 861,9	13 168,1	13 170,4	0,7	1,3		
Nasienne	2,7	4,2	1,3	10,1	25,7	50,5	178,3	733,0	3 268,9	292,3	4 564,3	4 567,0	0,2	0,4		
Ostoje zwierząt chronionych	10,2	127,1	51,6	1 100,5	2 663,3	3 782,6	3 818,6	2 463,0	2 248,7	2 145,2	18 400,6	18 410,8	1,0	1,8		
Podmiejskie	7,2	1 538,7	625,8	11 128,5	30 805,3	50 320,8	39 563,4	16 023,7	7 182,8	16 723,0	173 912,0	173 919,2	9,0	16,6		
Uzdrowiskowe	0,2	92,6	36,9	747,9	2 338,3	3 951,1	3 739,7	1 228,0	794,1	3 239,7	16 168,3	16 168,5	0,8	1,5		
Obronne	6,4	303,5	105,8	1 843,1	4 963,4	9 252,1	5 261,3	2 041,4	1 148,9	1 337,7	26 257,2	26 263,6	1,4	2,5		
Rezerwaty	38,6	138,7	8,9	753,6	3 165,2	5 121,3	8 106,4	7 671,0	15 747,3	335,4	41 047,8	41 086,4	2,1			
Lasy pozostałe	2 381,1	6 131,3	3 424,7	68 734,1	182 604,3	260 487,0	171 758,7	59 532,2	21 463,8	59 092,2	833 228,3	835 609,4	43,5			

## 2.5. Porównanie wyników aktualizacji według stanu na 2023 r. z wynikami aktualizacji według stanu na 1967, 1978, 1985, 1990, 1995, 2000, 2005, 2010, 2015 i 2020 r.

Porównanie wyników aktualizacji według stanu na 1 stycznia 2023 r. z wynikami za wybrane lata z okresu 1967–2020 przedstawiono w tabeli 12 oraz na rysunkach 4, 5 i 6.

Ogólna powierzchnia leśna (powierzchnia leśna zalesiona i leśna niezalesiona) w latach 1967–2023 wzrosła o 668,7 tys. ha, natomiast sama powierzchnia leśna zalesiona o 720,9 tys. ha, jednocześnie zmniejszeniu uległa powierzchnia leśna niezalesiona o 52,2 tys. ha. Można przyjąć, że w omawianym okresie średnio rocznie przybywało ogółem około 11,9 tys. ha powierzchni leśnej, a powierzchni leśnej zalesionej około 12,8 tys. ha. W ostatnim roku wzrost powierzchni leśnej ogółem wyniósł 9,3 tys. ha.

Ogólna miąższość drzewostanów na powierzchni leśnej wzrosła z 912,7 mln m<sup>3</sup> w 1967 r. do 1 161,9 mln m<sup>3</sup> w 1985 r., 1 322,6 mln m<sup>3</sup> w 1995 r., 1 586,2 mln m<sup>3</sup> w 2005 r., 1 747,8 mln m<sup>3</sup> w 2010 r., 1 860,8 mln m<sup>3</sup> w 2015 r., 1 912,7 mln m<sup>3</sup> w 2020 r. aż do 1 921,8 mln m<sup>3</sup> w 2023 r. Wykazany wzrost miąższości w Lasach Państwowych wynika zarówno ze zwiększenia powierzchni leśnej, jak i wzrostu zasobności drzewostanów na 1 ha.

Ocenia się, że dane dotyczące wielkości zasobów drzewnych, podawane w niniejszym opracowaniu mogą być obciążone kilkuprocentowym błędem (prawdopodobnie ujemnym) wynikającym głównie z przyjmowania podczas aktualizacji w SILP wskaźników przyrostu ze stosowanych w praktyce tablic zasobności i przyrostu drzewostanów.

W omawianym okresie nastąpiły również znaczne zmiany w strukturze wiekowej drzewostanów. W celu pełniejszej analizy tych zmian i aktualnego stanu lasu jako poziom porównawczy w odniesieniu do powierzchni przyjęto tzw. normalny układ powierzchni klas wieku, natomiast przy charakteryzowaniu wielkości zasobów drzewnych – tzw. potencjalną miąższość drzewostanów. Należy jednak podkreślić, że zarówno normalny układ klas wieku, jak i zasoby potencjalne stanowią jedynie poziom porównawczy i nie mogą być uważane za wielkości optymalne.



Powierzchnię *normalną* w poszczególnych klasach wieku obliczono zgodnie z wzorem:

$$P_{kl.w} = \frac{P}{W + 1} \cdot n$$

gdzie:

- $P_{kl.w}$  – *normalna* powierzchnia leśna danej klasy wieku,
- $P$  – ogólna powierzchnia leśna,
- $W$  – przyjęty wiek rębności (średnio około 110 lat),
- $n$  – rozpiętość (w latach) klasy wieku,
- 1 – jednoroczny okres spoczynku.

W celu zbilansowania ogólnej powierzchni w układzie *normalnym*, jako wielkość powierzchni leśnej niezalesionej, przyjęto różnicę między ogólną powierzchnią leśną rzeczywistą, a sumą powierzchni *normalnej* poszczególnych klas wieku.

Przy porównaniu stanu aktualnego z *potencjalnym*, drzewostany w klasie odnowienia (KO), w klasie do odnowienia (KDO) oraz o budowie przerębowej (BP) ujęto łącznie w jedną klasę.

Jako *potencjalny* stan zasobów drzewnych, przy aktualnej powierzchniowej strukturze klas wieku, przyjęto miąższość przy hipotetycznym zadrzewieniu 1,0 (bez uwzględniania zadrzewienia młodego pokolenia pod okapem drzewostanu) – tabela 14. Przeciętną zasobność w poszczególnych klasach i podklasach wieku przy zadrzewieniu 1,0 obliczono na podstawie przeciętnej bonitacji oraz miąższości tablicowej poszczególnych gatunków według tablic zasobności zestawionych przez Szymkiewicza. Dla drzewostanów KDO, KO, BP za *potencjalną* przyjęto przeciętną zasobność stanowiącą połowę zasobności ustalonej dla przyjętego wieku rębności poszczególnych gatunków.

W tabeli 13 dokonano porównania procentowej struktury powierzchni klas wieku w poszczególnych latach z układem *normalnym*. Dane zawarte w tabeli wskazują, że w stosunku do stanu normalnego występuje przewaga powierzchni IV oraz VI klasy wieku. Udział powierzchni IV klasy wieku jest wyższy o ok. 3,9% w stosunku do udziału w układzie *normalnym*. Można też

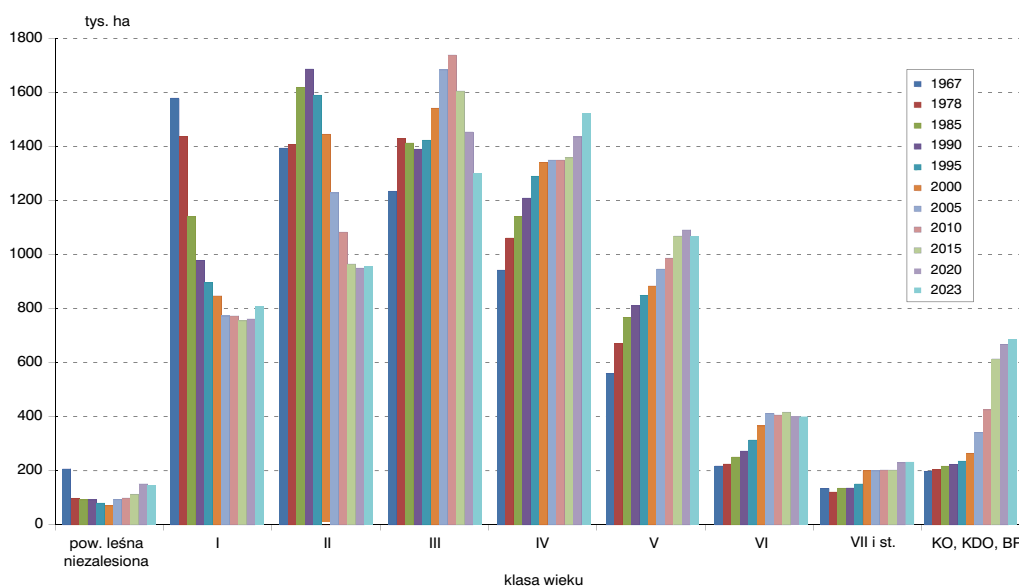
zauważyć, że udział II klasy wieku – po kulminacji w 1990 r. (24,9%) – wykazuje wyraźną tendencję spadkową, osiągając 13,5% w 2023 r. Obserwuje się także zdecydowany spadek udziału powierzchni I klasy wieku, z 24,4% w 1967 r. do 10,6% w 2015 r. W ostatnich latach widoczny jest nie-

**Tabela 12. Porównanie wyników Aktualizacji z lat: 1967, 1978, 1985, 1990, 1995, 2000, 2005, 2010, 2015, 2020 i 2023**

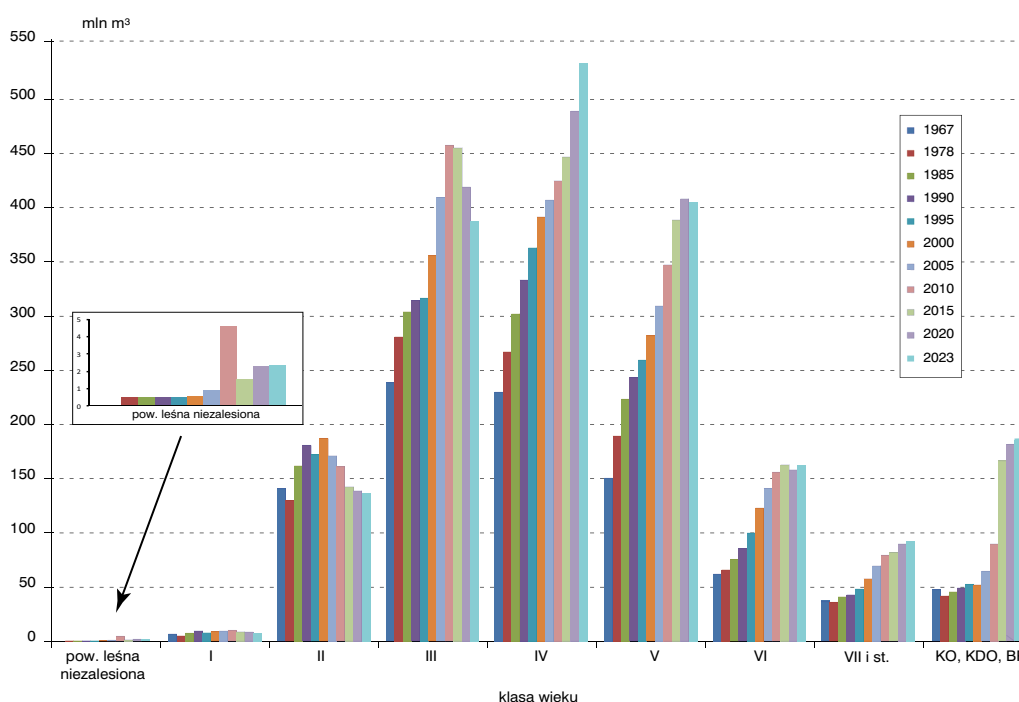
Wyszczególnienie	J.m.	Lata										
		1967	1978	1985	1990	1995	2000	2005	2010	2015	2020	2022
1	2	3	4	5	6	7	8	9	10	11	12	13
1. Powierzchnia lasów ogółem	tys. ha	6 465,7	6 653,6	6 776,0	6 800,3	6 828,9	6 920,2	7 029,5	7 068,4	7 094,7	7 118,3	7 134,4
	%	100,0	100,0	100,0	100,0	100,0	100,0	100,0	100,0	100,0	100,0	100,0
z tego: grunty leśne niezalesione		207,0	97,6	92,6	92,2	80,0	70,9	93,5	98,7	112,5	157,9	154,8
		3,2	1,5	1,3	1,3	1,1	1,0	1,3	1,4	1,6	2,2	2,2
grunty zalesione razem		6 258,7	6 556,0	6 683,4	6 708,1	6 748,9	6 849,3	6 936,0	6 969,7	6 982,2	6 960,5	6 979,6
		96,8	98,5	98,7	98,7	98,9	99,0	98,7	98,6	98,4	97,8	97,8
z tego: w kl. w. I		1 579,3	1 437,3	1 140,8	978,4	896,4	847,6	773,9	773,1	755,0	762,6	807,7
		24,4	21,6	16,8	14,4	13,1	12,2	11,0	10,9	10,6	10,7	11,3
II		1 394,2	1 407,7	1 618,9	1 687,3	1 589,8	1 435,2	1 228,8	1 083,3	965,1	955,9	959,8
		21,6	21,2	24,0	24,9	23,5	20,7	17,5	15,3	13,6	13,4	13,5
III		1 234,5	1 429,3	1 413,3	1 390,3	1 423,4	1 542,0	1 684,0	1 738,8	1 605,7	1 425,6	1 265,4
		19,1	21,5	20,9	20,4	20,8	22,4	23,9	24,7	22,6	20,0	17,7
IV		942,8	1 061,4	1 141,0	1 209,5	1 290,1	1 341,1	1 350,1	1 349,7	1 358,9	1 441,8	1 571,2
		14,6	16,0	16,8	17,8	18,9	19,4	19,2	19,1	19,2	20,4	21,9
V		559,4	670,6	767,4	810,5	849,1	883,8	946,5	986,6	1 062,1	1 084,5	1 061,2
		8,7	10,0	11,3	11,9	12,4	12,8	13,5	14,0	15,0	15,2	14,9
VI		217,4	224,6	250,5	272,6	313,7	366,1	411,9	406,1	416,2	397,1	398,3
		3,4	3,4	3,7	4,0	4,6	5,3	5,9	5,7	5,9	5,6	5,6
VII i st.		133,9	121,0	135,1	136,1	151,2	169,5	199,7	206,4	206,6	223,5	226,6
		2,0	1,8	2,0	2,0	2,2	2,4	2,8	2,9	2,9	3,1	3,2
KO, KDO, BP		197,2	204,1	216,4	223,4	235,2	264,0	341,1	425,8	612,5	669,3	689,4
		3,0	3,0	3,2	3,3	3,4	3,8	4,9	6,0	8,6	9,4	9,7
2. Zapas na pow. leśnej ogółem	mln m <sup>3</sup>	912,7	1 016,5	1 161,9	1 261,7	1 322,6	1 461,0	1 586,2	1 747,8	1 860,8	1 912,7	1 921,8
	%	100,0	100,0	100,0	100,0	100,0	100,0	100,0	100,0	100,0	100,0	100,0
z tego: na gruntach niezales.			0,5	0,5	0,5	0,5	0,6	0,9	4,6	1,5	2,3	2,6
			0,1					0,1	0,3	0,1	0,1	0,1
na gruntach zalesionych		912,7	1 016,0	1 161,4	1 261,2	1 322,1	1 460,4	1 585,3	1 743,2	1 859,3	1 910,4	1 919,1
		100,0	99,9	100,0	100,0	100,0	100,0	99,9	99,7	99,9	99,9	99,9
z tego: w kl. w. I		6,7	5,1	7,5	9,6	8,0	9,0	9,4	10,1	8,8	7,8	7,7
		0,7	0,5	0,7	0,8	0,6	0,6	0,6	0,6	0,5	0,4	0,4
II		140,8	129,9	161,9	180,8	172,3	187,1	171,2	161,1	142,6	140,7	139,6
		15,4	12,8	13,9	14,3	13,0	12,8	10,8	9,2	7,6	7,4	7,3
III		238,7	280,9	304,1	314,5	316,5	355,9	409,4	457,5	455,2	419,5	371,6
		26,2	27,6	26,3	24,9	23,9	24,4	25,7	26,2	24,5	21,9	19,3
IV		229,7	267,1	302,1	333,2	363,1	391,5	407,0	424,9	446,9	486,5	536,5
		25,2	26,3	26,0	26,4	27,6	26,7	25,7	24,3	24,0	25,5	28,0
V		150,5	189,3	223,4	243,3	259,5	282,0	309,4	347,4	388,6	408,0	402,6
		16,5	18,6	19,2	19,3	19,6	19,3	19,5	19,9	20,9	21,3	20,9
VI		62,0	66,0	75,5	85,5	100,0	122,9	141,0	155,9	162,8	160,4	162,5
		6,8	6,5	6,5	6,8	7,6	8,4	8,9	8,9	8,7	8,4	8,5
VII i st.		36,6	35,9	41,2	43,0	48,3	57,8	69,5	79,3	81,9	92,1	94,2
		4,0	3,6	3,5	3,4	3,6	4,0	4,4	4,5	4,4	4,8	4,9
KO, KDO, BP		47,7	41,8	45,7	49,3	52,6	52,0	64,5	89,8	164,0	182,7	189,1
		5,2	4,1	3,9	3,9	4,0	3,6	4,1	5,1	8,8	9,5	9,8
3. Stosunek zapasu aktualnego do potencjalnego	%	x	73,7	77,8	81,7	80,0	83,2	84,6	88,4	93,7	96,7	97,6
4. Zasobność na pow. lasów (bez gr. związ. z gosp. leśną)	m <sup>3</sup> /ha	141	153	171	186	194	211	226	243	262	269	269
z tego: w kl. w. I				5	10	9	11	12	13	12	10	9
II		101	92	100	107	108	130	139	149	148	147	145
III		193	196	215	226	222	231	243	263	284	294	294
IV		244	252	265	275	281	292	301	315	329	337	341
V		269	282	291	300	306	319	327	352	366	376	379
VI		285	294	301	314	319	336	342	384	391	404	408
VII i st.		273	297	305	316	319	341	348	384	396	412	416
KO, KDO, BP		242	205	211	221	224	197	189	211	268	273	274
5. Średni wiek drzewostanów	lata	x	49	52	54	55	57	60	61	63	64	64
6. Udział rezerwatów i lasów ochronnych	pow. %	x	26,1	29,8	39,8	48,2	50,0	47,5	47,5	53,8	55,1	54,8
	zap. %	x	28,6	32,7	40,4	48,2	49,9	48,3	48,2	53,5	56,9	56,5

x – brak danych

**Rysunek 4. Porównanie powierzchni lasów, według klas wieku, z wyników Aktualizacji z lat: 1967, 1978, 1985, 1990, 1995, 2000, 2005, 2010, 2015, 2020 i 2023**



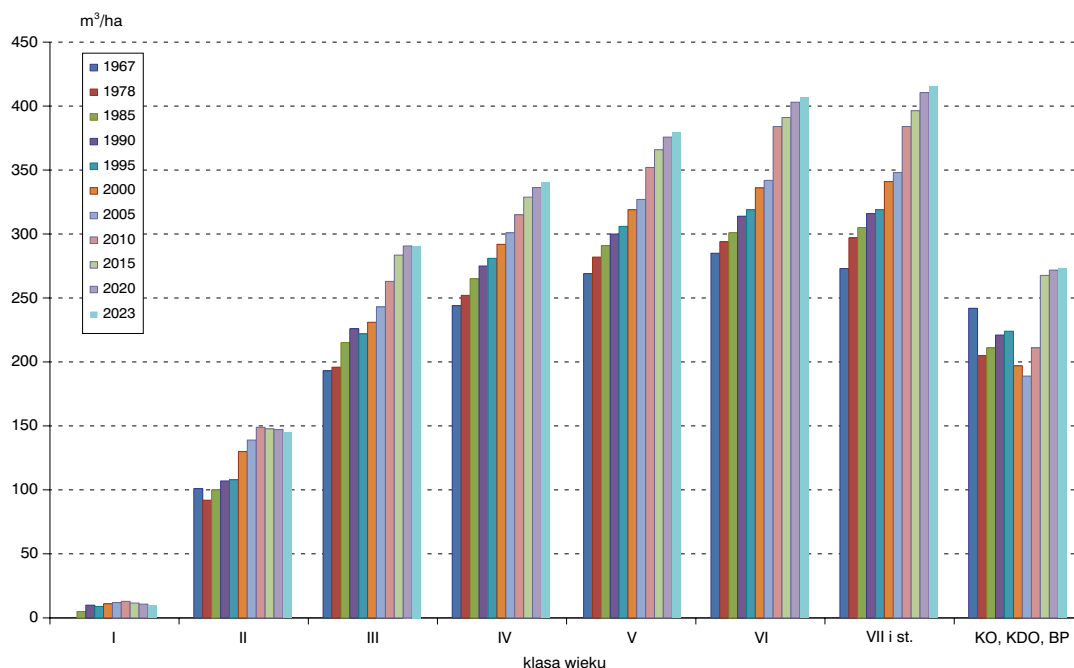
**Rysunek 5. Porównanie zasobów drzewnych, według klas wieku, z wyników Aktualizacji z lat: 1967, 1978, 1985, 1990, 1995, 2000, 2005, 2010, 2015, 2020 i 2023**



znaczny wzrost udziału I klasy wieku do 11,3% w 2023 r. W analizie tych zmian należy jednak uwzględnić także młode pokolenie występujące w drzewostanach KO, których udział (łącznie z drzewostanami w KDO, BP) wzrósł w ostatnich latach, z 3,8% w 2000 r. do 9,7% w 2023 r. (tabela 12). Największy udział powierzchni występuje w klasie IV (21,9%), natomiast udział III klasy wieku utrzymuje się na poziomie około 20% od 1967 r. z tendencją spadkową w ostatnich latach.

W analizowanym okresie systematycznie wzrastał udział starszych klas wieku: V – z 8,7% w 1967 r. do 14,9% w 2023 r. oraz VI i starszych klas wieku łącznie z KO, KDO, BP – z 8,4% w 1967 r. do 18,5% w 2023 r. Wyraźnie natomiast zmalał udział powierzchni leśnej niezalesionej – z 3,2% w 1967 r. do 1,0% w 2000 r., przy czym w ostatnich latach odnotowuje się wzrost udziału tej powierzchni do 2,2% w 2023 r.

**Rysunek 6.** Porównanie przeciętnej zasobności, według klas wieku, z wyników Aktualizacji z lat: 1967, 1985, 1990, 1995, 2000, 2005, 2010, 2015, 2020 i 2023



**Tabela 13.** Porównanie aktualnego i *normalnego* udziału powierzchni w klasach wieku według wyników Aktualizacji z lat: 1967, 1978, 1985, 1990, 1995, 2000, 2005, 2010, 2015, 2020 i 2023

Klasa wieku	Struktura powierzchni w latach w %											Struktura normalna w %
	1967	1978	1985	1990	1995	2000	2005	2010	2015	2020	2022	
1	2	3	4	5	6	7	8	9	10	11	12	13
<b>Ogółem</b>	<b>100,0</b>	<b>100,0</b>	<b>100,0</b>	<b>100,0</b>	<b>100,0</b>	<b>100,0</b>	<b>100,0</b>	<b>100,0</b>	<b>100,0</b>	<b>100,0</b>	<b>100,0</b>	<b>100,00</b>
Grunty leśne niezalesione	3,2	1,5	1,3	1,3	1,1	1,0	1,3	1,4	1,6	2,2	2,2	0,90
I	24,4	21,6	16,8	14,4	13,1	12,2	11,0	10,9	10,6	10,7	11,3	18,02
II	21,6	21,2	24,0	24,9	23,5	20,7	17,5	15,3	13,6	13,4	13,5	18,02
III	19,1	21,5	20,9	20,4	20,8	22,4	23,9	24,7	22,6	20,0	17,7	18,02
IV	14,6	16,0	16,8	17,8	18,9	19,4	19,2	19,1	19,2	20,4	21,9	18,02
V	8,7	10,0	11,3	11,9	12,4	12,8	13,5	14,0	15,0	15,2	14,9	18,02
VI i st.	8,4	8,2	8,9	9,3	10,2	11,5	13,6	14,6	17,4	18,1	18,5	9,00

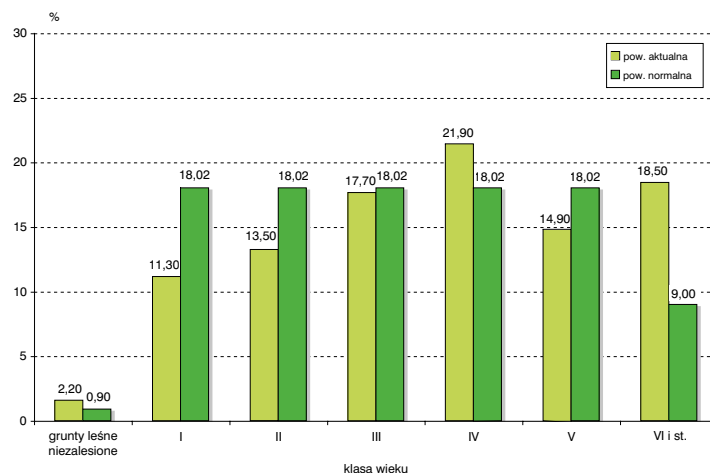
Graficzną ilustracją stanu powierzchni leśnej w porównaniu z układem *normalnym* jest rysunek 7.

Porównanie – w ramach klas wieku – miąższości aktualnej z potencjalną przedstawiono w tabeli 14 oraz na rysunku 8. Wynika z niego, że stosunek miąższości aktualnej do miąższości *potencjalnej* (wyrażony w procentach) osiąga najniższe wartości w IV klasie wieku, tj. 93,7%. Najwyższą wartość iloraz ten osiąga w KO, KDO, BP, w której wynosi 118,0% – przy jego przeciętnej warto-

ści dla całości lasów wynoszącej 97,6%, co odpowiada przeciętnemu zadrzewieniu drzewostanów około 0,97. Z danych przedstawionych w tabelach 12 oraz 14 wynika jednocześnie, że w latach 1978–2023 iloraz miąższości *aktualnej* do *potencjalnej* wzrósł z 73,7% do 97,6%.

W omawianym okresie systematycznie rósł także łączny udział powierzchni lasów rezerwatowych i ochronnych: w 1978 r. udział ten wynosił 26,1%, w 1985 r. – 29,8%, w 1990 r. – 39,8%, a w 2023 r. – 54,8%.

**Rysunek 7. Aktualny i normalny procentowy udział powierzchni leśnej w klasach wieku**  
(dawniej: Aktualny i normalny układ powierzchni leśnej)

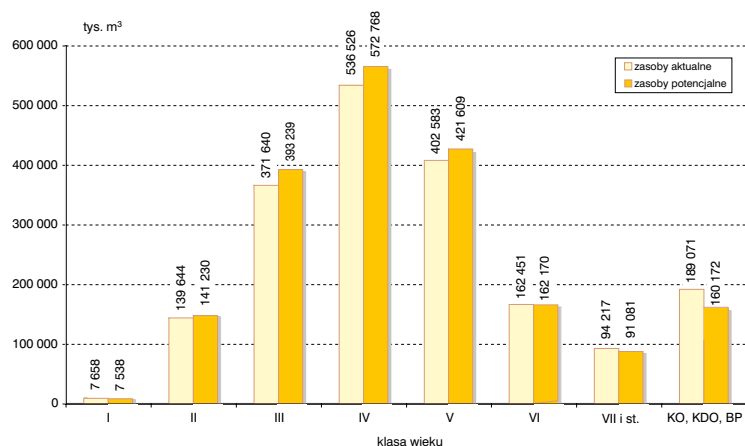


**Tabela 14. Porównanie aktualnej i potencjalnej (przy stopniu zadrzewienia 1,0) miąższości w klasach wieku**

Klasa wieku	Stan aktualny		Stan potencjalny		Różnica między stanami		Stosunek miąższości aktualnej do potencjalnej
	miąższość na pow. gruntów zal.*	zasobność	miąższość na pow. gruntów zal.	zasobność	w miąższości	w zasobności	
	tys. m <sup>3</sup>	m <sup>3</sup> /ha	tys. m <sup>3</sup>	m <sup>3</sup> /ha	tys. m <sup>3</sup>	m <sup>3</sup> /ha	%
1	2	3	4	5	6	7	8
<b>Ogółem</b>	<b>1 903 788,4</b>	<b>275</b>	<b>1 949 804,7</b>	<b>279</b>	<b>-46 016,3</b>	<b>-4</b>	<b>97,6</b>
I	7 658,0	9	7 537,6	9	120,4		101,6
II	139 643,8	145	141 229,5	147	-1 585,7	-2	98,9
III	371 639,7	294	393 239,1	311	-21 599,4	-17	94,5
IV	536 525,5	341	572 767,5	365	-36 242,0	-24	93,7
V	402 583,0	379	421 608,7	397	-19 025,7	-18	95,5
VI	162 450,5	408	162 169,6	407	280,9	1	100,2
VII i st.	94 217,2	416	91 080,8	402	3 136,4	14	103,4
KO, KDO, BP	189 070,7	274	160 171,9	232	28 898,8	42	118,0

\* – bez przestojów.

**Rysunek 8. Porównanie aktualnej i potencjalnej (przy stopniu zadrzewienia 1,0) miąższości w klasach wieku**  
(dawniej: Aktualne i potencjalne zasoby drzewne)



### 3. OGÓLNA CHARAKTERYSTYKA STANU LASU WEDŁUG REGIONALNYCH DYREKCJI LASÓW PAŃSTWOWYCH I WOJEWÓDZTW

#### 3.1. Struktura powierzchniowa według klas wieku

Strukturę powierzchniową według klas wieku dla RDLP przedstawia tabela 15 oraz rysunek 9, natomiast dla województw – tabela 16.

Znacząco wyższy niż przeciętny w Lasach Państwowych (33,4%) udział drzewostanów V i starszych klas wieku występuje w RDLP: Krosno – 55,4% i Kraków – 52,8%. Udział tych drzewostanów, nieco wyższy od przeciętnej w Lasach Państwowych, zarejestrowano także w RDLP: Radom, Gdańsk, Lublin, Łódź i Wrocław.

**Tabela 15. Powierzchnia lasów według klas wieku i RDLP**  
(dawniej: Powierzchniowa tabela klas wieku według RDLP)

RDLP	Powierzchnia w ha (P) / %										Ogółem grunty leśne		
	grunty leśne niezales.	grunty leśne zalesione w klasach wieku									razem	ha/%	%
		I	II	III	IV	V	VI	VII i st.	KO, KDO, BP				
1	2	3	4	5	6	7	8	9	10	11	12	13	
<b>Ogółem</b>	<b>P</b> <b>%</b>	<b>154 795</b> <b>2,2</b>	<b>807 671</b> <b>11,3</b>	<b>959 847</b> <b>13,5</b>	<b>1 265 439</b> <b>17,7</b>	<b>1 571 179</b> <b>21,9</b>	<b>1 061 162</b> <b>14,9</b>	<b>398 324</b> <b>5,6</b>	<b>226 591</b> <b>3,2</b>	<b>689 402</b> <b>9,7</b>	<b>6 979 615</b> <b>97,8</b>	<b>7 134 410</b> <b>100,0</b>	<b>100,0</b>
Białystok	P %	16 344 2,8	60 871 10,6	58 763 10,2	115 495 20,0	136 571 23,7	92 986 16,1	36 850 6,4	26 183 4,5	32 722 5,7	560 441 97,2	576 785 100,0	8,1
Gdańsk	P %	4 459 1,6	25 488 8,9	34 575 12,1	51 700 18,1	57 217 19,9	45 189 15,8	24 883 8,7	12 882 4,5	29 792 10,4	281 726 98,4	286 185 100,0	4,0
Katowice	P %	14 599 2,4	82 435 13,7	104 459 17,4	107 197 17,8	109 902 18,3	77 232 12,9	30 559 5,1	16 987 2,8	57 450 9,6	586 221 97,6	600 820 100,0	8,4
Kraków	P %	782 0,5	6 354 3,8	13 766 8,2	21 145 12,6	37 072 22,1	27 534 16,4	11 161 6,6	4 460 2,7	45 708 27,1	167 200 99,5	167 982 100,0	2,4
Krosno	P %	4 720 1,2	17 700 4,4	32 107 8,0	42 890 10,6	81 986 20,4	66 828 16,6	32 044 8,0	13 097 3,3	111 359 27,5	398 011 98,8	402 731 100,0	5,6
Lublin	P %	7 809 2,0	40 622 10,2	41 626 10,5	60 298 15,1	94 255 23,6	82 216 20,6	24 607 6,2	8 806 2,2	38 044 9,6	390 474 98,0	398 283 100,0	5,6
Łódź	P %	4 734 1,7	36 370 12,8	33 876 11,9	45 954 16,2	61 657 21,7	50 950 17,9	17 454 6,1	6 432 2,3	26 773 9,4	279 466 98,3	284 200 100,0	4,0
Olsztyn	P %	21 603 3,7	56 215 9,7	85 659 14,7	109 656 18,8	133 934 23,1	73 601 12,6	44 751 7,7	22 853 3,9	34 045 5,8	560 714 96,3	582 317 100,0	8,2
Piła	P %	6 702 2,0	43 979 12,9	57 993 17,0	59 409 17,4	81 678 24,0	52 366 15,4	16 406 4,8	8 126 2,4	13 913 4,1	333 870 98,0	340 572 100,0	4,8
Poznań	P %	7 067 1,7	55 707 13,6	60 073 14,7	71 025 17,4	90 544 22,2	62 973 15,4	18 428 4,5	17 412 4,3	25 472 6,2	401 634 98,3	408 701 100,0	5,7
Radom	P %	3 308 1,1	29 766 9,6	32 325 10,4	42 636 13,7	76 159 24,6	55 851 18,0	14 685 4,7	5 262 1,7	50 165 16,2	306 849 98,9	310 157 100,0	4,3
Szczecin	P %	13 119 2,0	73 410 11,4	93 957 14,6	142 150 22,2	136 867 21,3	89 967 14,0	22 507 3,5	15 996 2,5	54 321 8,5	629 175 98,0	642 294 100,0	9,0
Szczecinek	P %	11 008 1,9	76 449 13,3	94 775 16,5	117 894 20,7	116 863 20,4	72 822 12,7	29 500 5,2	19 161 3,3	34 259 6,0	561 723 98,1	572 731 100,0	8,0
Toruń	P %	10 759 2,5	66 396 15,7	55 582 13,1	63 288 15,0	86 659 20,5	74 988 17,7	30 332 7,2	14 670 3,5	20 394 4,8	412 309 97,5	423 068 100,0	5,9
Warszawa	P %	4 081 2,2	22 817 12,4	18 007 9,8	28 269 15,3	55 538 30,1	33 395 18,1	7 559 4,1	2 673 1,4	12 158 6,6	180 416 97,8	184 497 100,0	2,6
Wrocław	P %	12 701 2,4	52 740 10,0	83 901 15,9	97 636 18,5	102 783 19,6	50 059 9,5	22 355 4,2	20 129 3,8	84 821 16,1	514 424 97,6	527 125 100,0	7,4
Zielona Góra	P %	11 000 2,6	60 352 14,2	58 403 13,7	88 797 20,8	111 494 26,2	52 205 12,3	14 243 3,3	11 462 2,7	18 006 4,2	414 962 97,4	425 962 100,0	6,0

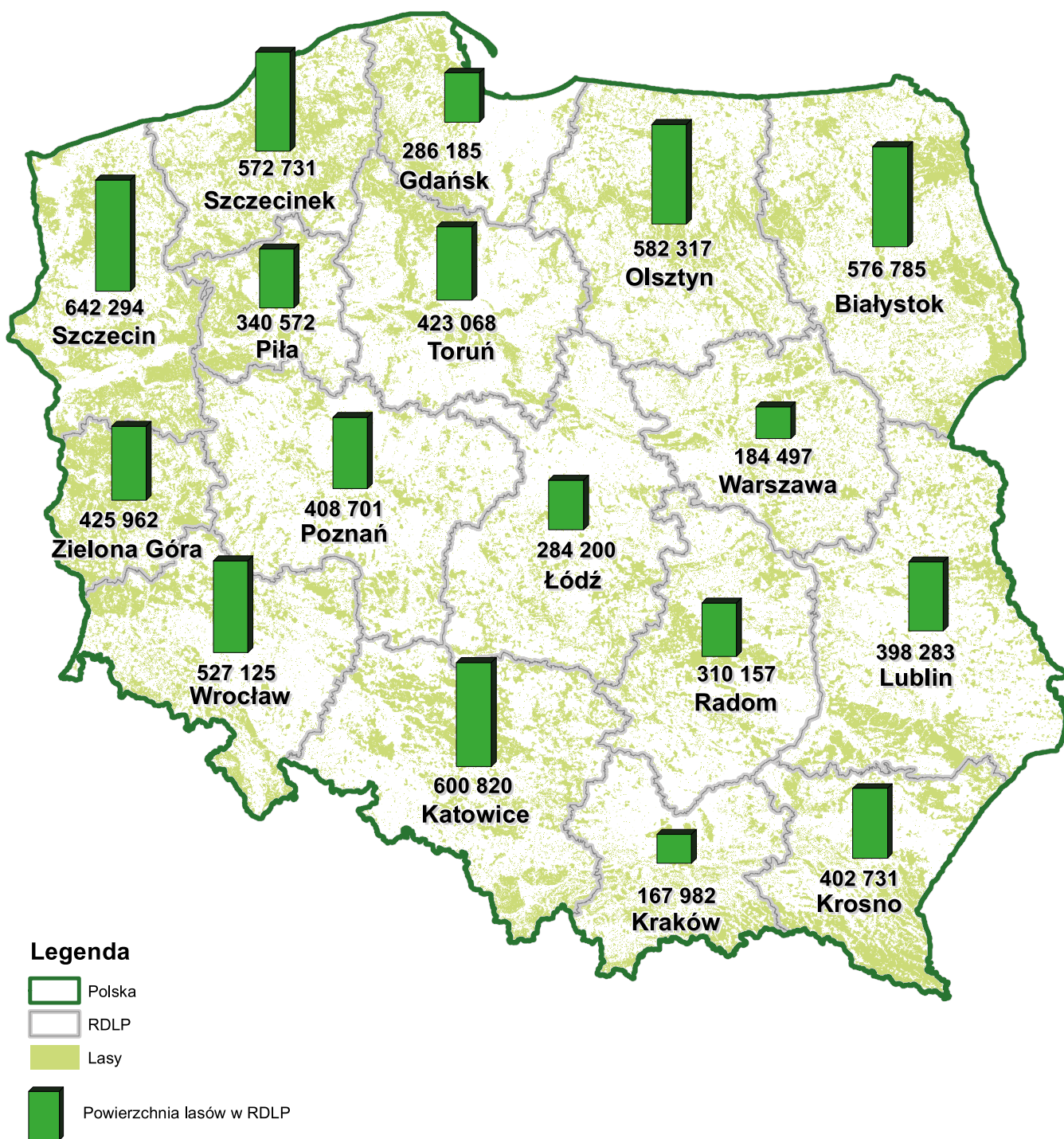
W pozostałych RDLP udział powierzchniowy drzewostanów V i starszych klas wieku jest niższy od przeciętnego. Najniższy udział tych drzewostanów

wykazują RDLP: Zielona Góra – 22,5%, Piła – 26,7% i Szczecinek – 27,2%.

**Tabela 16. Powierzchnia lasów według klas wieku i województw**  
(dawniej: Powierzchniowa tabela klas wieku według województw)

Województwo	Powierzchnia w ha (P) / %										Ogółem grunty leśne		
	grunty leśne niezales.	grunty leśne zalesione w klasach wieku									razem	ha/%	%
		I	II	III	IV	V	VI	VII i st.	KO, KDO, BP				
1	2	3	4	5	6	7	8	9	10	11	12	13	
<b>Ogółem</b>	<b>P</b> <b>%</b>	<b>154 795</b> <b>2,2</b>	<b>807 671</b> <b>11,3</b>	<b>959 847</b> <b>13,5</b>	<b>1 265 439</b> <b>17,7</b>	<b>1 571 179</b> <b>21,9</b>	<b>1 061 162</b> <b>14,9</b>	<b>398 324</b> <b>5,6</b>	<b>226 591</b> <b>3,2</b>	<b>689 402</b> <b>9,7</b>	<b>6 979 615</b> <b>97,8</b>	<b>7 134 410</b> <b>100,0</b>	<b>100,0</b>
Dolnośląskie	P %	13 304 2,4	55 347 10,0	88 558 16,0	101 909 18,4	109 188 19,9	53 047 9,6	23 466 4,2	20 943 3,8	86 696 15,7	539 154 97,6	552 458 100,0	7,7
Kujawsko-pomorskie	P %	9 457 2,6	50 749 13,8	50 687 13,8	55 365 15,0	76 308 20,6	68 286 18,5	26 443 7,2	12 341 3,4	18 720 5,1	358 899 97,4	368 356 100,0	5,2
Lubelskie	P %	6 164 1,9	30 915 9,4	33 435 10,2	50 460 15,3	79 977 24,3	65 885 20,0	19 959 6,1	7 582 2,3	34 642 10,5	322 855 98,1	329 019 100,0	4,6
Lubuskie	P %	17 200 2,6	90 703 13,6	95 099 14,2	142 197 21,3	163 774 24,4	86 650 13,0	22 167 3,3	16 292 2,4	34 851 5,2	651 733 97,4	668 933 100,0	9,4
Łódzkie	P %	4 222 1,7	31 492 12,7	29 716 12,0	39 440 15,9	54 575 22,1	43 517 17,6	15 549 6,3	5 477 2,2	23 512 9,5	243 278 98,3	247 500 100,0	3,5
Małopolskie	P %	1 588 0,8	8 696 4,4	19 453 9,8	26 174 13,1	43 702 21,9	32 444 16,3	13 232 6,6	5 664 2,8	48 442 24,3	197 807 99,2	199 395 100,0	2,8
Mazowieckie	P %	7 816 1,9	48 851 11,6	46 892 11,1	70 871 16,8	111 994 26,5	76 298 18,1	18 761 4,5	6 330 1,5	33 668 8,0	413 665 98,1	421 481 100,0	5,9
Opolskie	P %	5 212 2,2	32 437 13,9	41 722 17,9	44 039 18,9	45 935 19,7	25 776 11,1	11 641 5,0	6 859 2,9	19 530 8,4	227 939 97,8	233 151 100,0	3,3
Podkarpackie	P %	6 652 1,4	29 292 6,0	42 033 8,6	54 157 11,1	101 474 20,7	85 738 17,5	37 603 7,7	14 726 3,0	118 218 24,0	483 241 98,6	489 893 100,0	6,9
Podlaskie	P %	9 257 2,4	33 485 8,7	38 134 10,0	76 639 20,0	89 002 23,4	69 456 18,1	27 693 7,2	19 232 5,0	19 912 5,2	373 553 97,6	382 810 100,0	5,4
Pomorskie	P %	10 541 1,8	77 989 13,6	75 094 13,1	106 892 18,6	111 789 19,3	86 439 15,0	42 289 7,4	22 341 3,9	41 862 7,3	564 695 98,2	575 236 100,0	8,1
Śląskie	P %	8 019 2,6	43 804 14,3	53 188 17,3	53 969 17,7	50 017 16,3	41 535 13,5	15 721 5,1	8 600 2,8	31 776 10,4	298 610 97,4	306 629 100,0	4,3
Świętokrzyskie	P %	2 556 1,1	22 557 10,0	23 277 10,3	30 962 13,7	54 214 24,2	42 496 18,8	10 484 4,6	3 591 1,6	35 526 15,7	223 107 98,9	225 663 100,0	3,2
Warmińsko-mazurskie	P %	26 695 3,8	73 904 10,6	95 618 13,8	130 644 18,8	162 572 23,3	80 391 11,6	50 074 7,2	29 670 4,3	45 611 6,6	668 484 96,2	695 179 100,0	9,7
Wielkopolskie	P %	12 865 1,9	89 526 13,5	98 832 14,9	113 838 17,1	152 606 23,0	108 895 16,4	29 399 4,4	23 039 3,5	35 030 5,3	651 165 98,1	664 030 100,0	9,3
Zachodniopomorskie	P %	13 247 1,7	87 924 11,3	128 109 16,5	167 883 21,7	164 052 21,2	94 309 12,2	33 843 4,4	23 904 3,1	61 406 7,9	761 430 98,3	774 677 100,0	10,7

Rysunek 9. Powierzchnia lasów według RDLP (w ha)



### 3.2. Struktura miąższościowa według klas wieku

Strukturę miąższościową dla RDLP przedstawiono w tabeli 17 oraz na rysunku 10, natomiast dla województw – w tabeli 18.

Udział miąższości drzewostanów V kl. wieku i starszych waha się w poszczególnych RDLP w granicach od 30,5% do 62,6% ogólnej wielkości zasobów drzewnych, przy przeciętnym ich udziale – 44,1%.

Najniższy udział miąższości tych drzewostanów występuje w RDLP: Zielona Góra – 30,5%, Szczecin – 37,1%, Piła – 37,6%, Szczecinek – 38,0%, Poznań – 40,6% i Warszawa – 41,7%; najwyższy zaś w RDLP: Krosno – 62,6%, Kraków – 57,4%, Gdańsk – 51,6%, Radom – 50,3%, Lublin – 49,7% i Łódź – 47,7%.

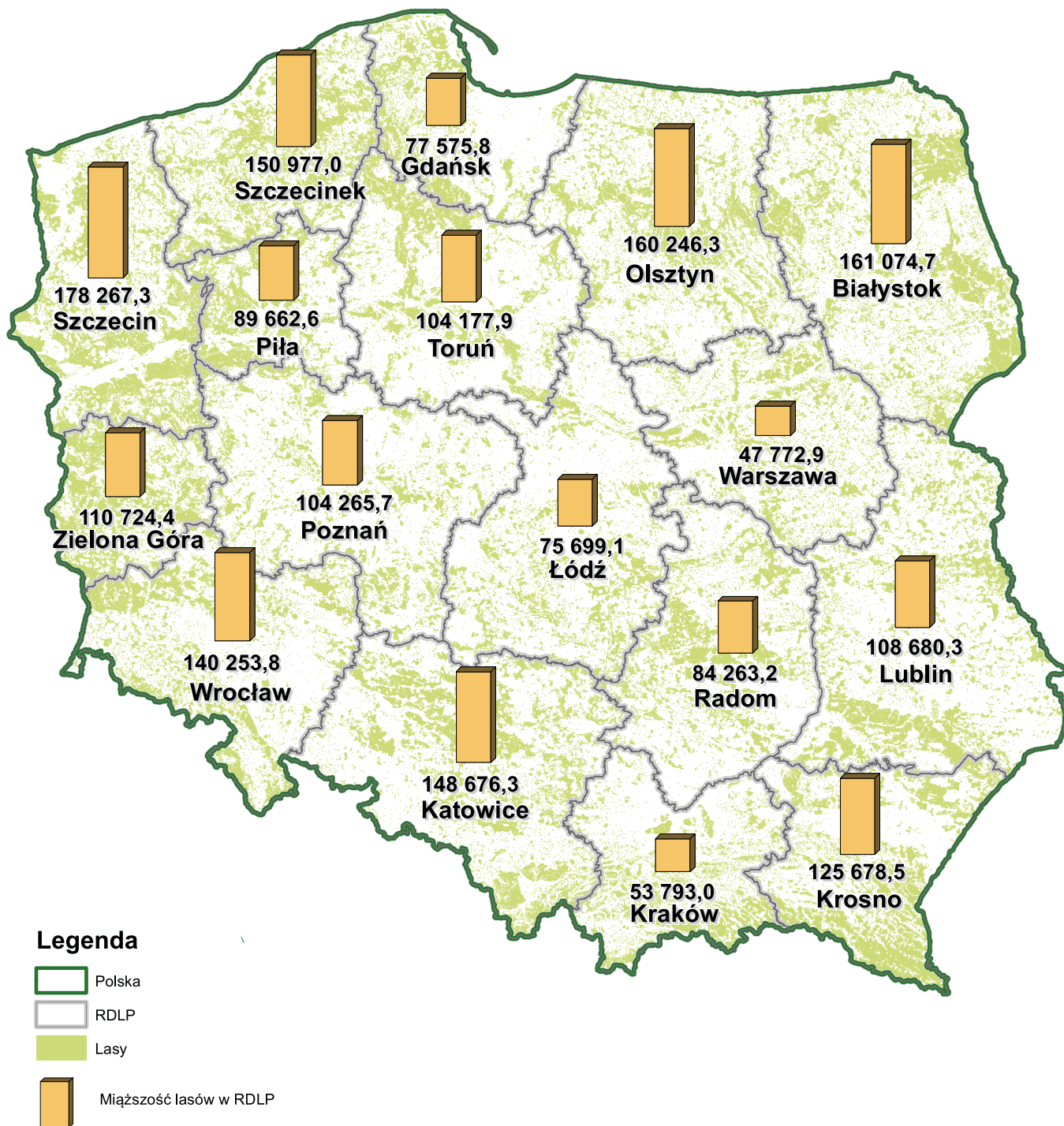
**Tabela 17. Miąższość drzewostanów według klas wieku i RDLP**  
(dawniej: Miąższościowa tabela klas wieku według RDLP)

RDLP	Miąższość w tys. m <sup>3</sup> (M) / %											Ogółem na gruntach leśnych		
	na gruntach leśnych niezales.	na gruntach leśnych zalesionych w klasach wieku										tys. m <sup>3</sup> /%	%	
		prze-stoje	I	II	III	IV	V	VI	VII i st.	KO, KDO, BP	razem			
1	2	3	4	5	6	7	8	9	10	11	12	13	14	
<b>Ogółem</b>	<b>M</b> <b>%</b>	<b>2 649,7</b> <b>0,1</b>	<b>15 350,7</b> <b>0,8</b>	<b>7 658,0</b> <b>0,4</b>	<b>139 643,8</b> <b>7,3</b>	<b>371 639,7</b> <b>19,3</b>	<b>536 525,5</b> <b>28,0</b>	<b>402 583,0</b> <b>20,9</b>	<b>162 450,5</b> <b>8,5</b>	<b>94 217,2</b> <b>4,9</b>	<b>189 070,7</b> <b>9,8</b>	<b>1 919 139,1</b> <b>99,9</b>	<b>1 921 788,8</b> <b>100,0</b>	<b>100,0</b>
Białystok	M %	428,9 0,3	878,6 0,5	882,2 0,5	9 195,9 5,7	32 934,9 20,4	45 944,0 28,7	36 475,1 22,6	15 135,6 9,4	10 447,2 6,5	8 752,3 5,4	160 645,8 99,7	161 074,7 100,0	8,4
Gdańsk	M %	76,6 0,1	642,4 0,8	216,7 0,3	4 145,7 5,3	13 881,6 17,9	18 597,1 24,0	16 571,1 21,4	10 006,4 12,9	5 193,8 6,7	8 244,4 10,6	77 499,2 99,9	77 575,8 100,0	4,0
Katowice	M %	224,1 0,2	1 406,8 0,9	735,0 0,5	14 879,4 10,0	30 625,7 20,6	38 190,6 25,7	29 146,3 19,6	11 847,2 8,0	6 753,7 4,5	14 867,5 10,0	148 452,2 99,8	148 676,3 100,0	7,7
Kraków	M %	13,7 0,4	240,5 0,4	104,7 0,2	1 775,3 3,3	6 879,9 12,8	13 961,0 25,9	11 404,6 21,2	5 034,4 9,4	2 018,2 3,8	12 360,7 23,0	53 779,3 100,0	53 793,0 100,0	2,8
Krosno	M %	77,1 0,1	302,9 0,2	226,1 0,2	4 352,5 3,5	12 604,4 10,0	29 426,3 23,4	27 291,5 21,7	14 324,0 11,4	5 994,2 4,8	31 079,5 24,7	125 601,4 99,9	125 678,5 100,0	6,5
Lublin	M %	123,3 0,1	582,9 0,5	454,1 0,4	5 869,4 5,4	16 573,6 15,2	31 075,9 28,7	31 084,4 28,6	9 764,0 9,0	3 368,4 3,1	9 784,3 9,0	108 557,0 99,9	108 680,3 100,0	5,7
Łódź	M %	111,6 0,1	639,1 0,8	398,7 0,5	5 371,1 7,1	13 287,5 17,6	19 767,6 26,2	18 800,4 24,8	7 036,6 9,3	2 793,9 3,7	7 492,6 9,9	75 587,5 99,9	75 699,1 100,0	3,9
Olsztyn	M %	339,3 0,2	1 093,3 0,7	667,7 0,4	12 302,7 7,7	31 235,1 19,5	45 697,9 28,5	28 582,4 17,8	19 796,4 12,4	10 714,5 6,7	9 817,0 6,1	159 907,0 99,8	160 246,3 100,0	8,3
Piła	M %	127,0 0,1	1 161,0 1,3	327,7 0,4	8 246,5 9,2	17 483,9 19,5	28 515,4 31,9	19 571,6 21,8	6 826,6 7,6	3 519,5 3,9	3 883,4 4,3	89 535,6 99,9	89 662,6 100,0	4,7
Poznań	M %	104,0 0,1	1 064,1 1,0	450,2 0,4	9 824,9 9,4	20 729,8 19,9	29 846,7 28,6	21 954,0 21,1	6 811,7 6,5	6 938,2 6,7	6 542,1 6,3	104 161,7 99,9	104 265,7 100,0	5,4
Radom	M %	65,9 0,1	543,5 0,6	404,9 0,5	4 731,0 5,6	11 411,9 13,5	24 710,8 29,4	20 564,5 24,4	5 635,5 6,7	2 061,3 2,4	14 133,9 16,8	84 197,3 99,9	84 263,2 100,0	4,4
Szczecin	M %	197,3 0,1	1 574,9 0,9	723,9 0,4	15 222,5 8,5	45 198,1 25,4	49 107,1 27,6	35 167,0 19,7	9 095,9 5,1	6 938,8 3,9	15 041,8 8,4	178 070,0 99,9	178 267,3 100,0	9,3
Szczecinek	M %	230,4 0,2	1 499,6 1,0	530,2 0,4	13 897,5 9,2	36 073,6 23,9	41 307,4 27,3	28 373,9 18,8	12 152,7 8,0	7 836,5 5,2	9 075,2 6,0	150 746,6 99,8	150 977,0 100,0	7,9
Toruń	M %	139,4 0,1	972,8 0,9	410,5 0,4	7 769,5 7,5	17 708,1 17,0	27 653,1 26,6	26 601,3 25,5	11 657,0 11,2	5 753,0 5,5	5 513,2 5,3	104 038,5 99,9	104 177,9 100,0	5,4
Warszawa	M %	70,2 0,1	358,2 0,7	259,3 0,5	2 647,9 5,5	7 600,5 15,9	16 923,6 35,6	12 462,7 26,1	3 052,3 6,4	1 113,1 2,3	3 285,1 6,9	47 702,7 99,9	47 772,9 100,0	2,5
Wrocław	M %	159,2 0,1	1 117,1 0,8	448,4 0,3	10 898,3 7,8	29 882,8 21,3	36 653,5 26,1	19 624,1 14,0	9 052,2 6,5	8 168,9 5,8	24 249,3 17,3	140 094,6 99,9	140 253,8 100,0	7,3
Zielona Góra	M %	161,7 0,1	1 273,0 1,1	417,7 0,4	8 513,7 7,7	27 528,3 24,9	39 147,5 35,3	18 908,1 17,1	5 222,0 4,7	4 604,0 4,2	4 948,4 4,5	110 562,7 99,9	110 724,4 100,0	5,8

**Tabela 18. Miąższość drzewostanów według klas wieku i województw**  
(dawniej: Miąższościowa tabela klas wieku według województw)

Województwa	Miąższość w tys. m <sup>3</sup> (M) / %											Ogółem na gruntach leśnych		
	na gruntach leśnych niezależ.	na gruntach leśnych zalesionych w klasach wieku										tys. m <sup>3</sup> /%	%	
		prze- stoje	I	II	III	IV	V	VI	VII i st.	KO, KDO, BP	razem			
1	2	3	4	5	6	7	8	9	10	11	12	13	14	
<b>Ogółem</b>	<b>M</b> <b>%</b>	<b>2 649,7</b> <b>0,1</b>	<b>15 350,7</b> <b>0,8</b>	<b>7 658,0</b> <b>0,4</b>	<b>139 643,8</b> <b>7,3</b>	<b>371 639,7</b> <b>19,3</b>	<b>536 525,5</b> <b>28,0</b>	<b>402 583,0</b> <b>20,9</b>	<b>162 450,5</b> <b>8,5</b>	<b>94 217,2</b> <b>4,9</b>	<b>189 070,7</b> <b>9,8</b>	<b>1 919 139,1</b> <b>99,9</b>	<b>1 921 788,8</b> <b>100,0</b>	<b>100,0</b>
Dolnośląskie	M %	169,4 0,1	1 158,3 0,8	475,8 0,3	11 719,1 8,0	31 308,3 21,3	39 008,9 26,5	20 685,8 14,0	9 470,7 6,4	8 472,6 5,8	24 771,5 16,8	147 071,0 99,9	147 240,4 100,0	7,7
Kujawsko-pomorskie	M %	125,8 0,1	809,1 0,9	375,6 0,4	7 185,2 7,7	15 766,6 16,9	24 594,9 26,2	24 362,1 26,1	10 267,5 11,0	4 906,8 5,3	5 049,8 5,4	93 317,6 99,9	93 443,4 100,0	4,9
Lubelskie	M %	101,1 0,1	434,4 0,5	356,0 0,4	4 309,8 4,8	13 695,0 15,3	25 932,0 28,9	24 891,6 27,8	7 962,2 8,9	2 944,1 3,3	8 925,4 10,0	89 450,5 99,9	89 551,6 100,0	4,7
Lubuskie	M %	247,3 0,1	1 864,5 1,1	631,4 0,4	14 465,2 8,2	44 804,1 25,3	58 211,2 32,7	32 169,4 18,2	8 385,9 4,7	6 740,3 3,8	9 694,7 5,5	176 966,7 99,9	177 214,0 100,0	9,2
Łódzkie	M %	91,6 0,1	572,1 0,9	335,9 0,5	4 928,5 7,3	11 628,0 17,3	17 917,7 26,8	16 270,8 24,2	6 249,7 9,3	2 355,4 3,5	6 758,9 10,1	67 017,0 99,9	67 108,6 100,0	3,5
Małopolskie	M %	18,7 %	278,9 0,5	135,8 0,2	2 287,0 3,7	8 031,6 13,1	16 062,7 26,4	13 137,9 21,5	5 736,8 9,4	2 410,7 3,9	13 009,9 21,3	61 091,3 100,0	61 110,0 100,0	3,2
Mazowieckie	M %	152,7 0,1	813,7 0,8	584,5 0,5	6 932,7 6,4	18 196,6 16,9	33 666,8 31,3	27 792,0 25,9	7 495,9 7,0	2 660,4 2,5	9 198,0 8,6	107 340,6 99,9	107 493,3 100,0	5,6
Opolskie	M %	96,1 0,2	660,9 1,1	317,0 0,5	6 855,1 10,9	14 055,1 22,4	17 284,0 27,6	10 311,1 16,4	4 855,6 7,7	2 956,6 4,7	5 344,2 8,5	62 639,6 99,8	62 735,7 100,0	3,3
Podkarpackie	M %	105,1 0,1	488,3 0,3	345,2 0,2	6 129,7 4,1	15 957,6 10,7	36 301,6 24,3	34 502,9 23,0	16 521,6 11,0	6 618,9 4,4	32 852,8 21,9	149 718,6 99,9	149 823,7 100,0	7,8
Podlaskie	M %	304,5 0,3	567,9 0,5	485,8 0,4	6 101,9 5,5	21 422,8 19,5	29 741,0 27,1	27 464,6 25,0	11 321,2 10,3	7 503,7 6,8	5 083,4 4,6	109 692,3 99,7	109 996,8 100,0	5,7
Pomorskie	M %	189,0 0,1	1 467,9 1,0	474,1 0,3	9 916,9 6,8	29 362,0 20,2	36 280,2 24,9	31 223,1 21,5	16 615,2 11,4	8 713,9 6,0	11 279,6 7,8	145 332,9 99,9	145 521,9 100,0	7,6
Śląskie	M %	114,6 0,2	652,0 0,9	344,6 0,5	6 878,3 9,7	14 180,2 20,1	16 234,6 22,9	15 181,2 21,5	5 837,8 8,3	3 261,0 4,6	7 958,6 11,3	70 528,3 99,8	70 642,9 100,0	3,7
Świętokrzyskie	M %	50,6 0,1	400,0 0,7	306,6 0,5	3 339,6 5,5	8 179,8 13,6	17 424,6 28,9	15 406,1 25,6	3 873,5 6,4	1 346,3 2,2	9 951,7 16,5	60 228,2 99,9	60 278,8 100,0	3,1
Warmińsko-mazurskie	M %	420,3 0,2	1 243,1 0,6	943,3 0,5	13 779,9 7,1	38 844,7 20,1	57 267,8 29,6	31 961,9 16,5	22 181,0 11,5	13 633,6 7,0	13 276,5 6,9	193 131,8 99,8	193 552,1 100,0	10,1
Wielkopolskie	M %	217,0 0,1	1 926,8 1,1	699,3 0,4	15 004,5 8,8	32 745,2 19,2	51 261,7 30,1	38 620,5 22,7	11 346,7 6,7	9 390,6 5,5	9 162,3 5,4	170 157,6 99,9	170 374,6 100,0	8,9
Zachodniopomorskie	M %	245,9 0,1	2 012,8 0,9	847,1 0,4	19 810,4 9,2	53 462,1 24,8	59 335,8 27,5	38 602,0 17,9	14 329,2 6,6	10 302,3 4,8	16 753,4 7,8	215 455,1 99,9	215 701,0 100,0	11,0

Rysunek 10. Zasoby drzewne według RDLP (w tys. m<sup>3</sup>)



### 3.3. Struktura powierzchniowa według gatunków panujących

Strukturę powierzchniową według gatunków panujących w układzie RDLP i województw przedstawiono odpowiednio w tabelach 19 i 20.

Największy powierzchniowy udział drzewostanów z gatunkami panującymi: Św, Jd, Bk, czyli gatunkami o największych zasobnościach, występuje głównie w górach i na Pomorzu. W RDLP Kraków stanowi on 59,8%,

Krosno – 50,0%, Wrocław – 30,1%, Gdańsk – 17,4%, a w RDLP Katowice – 15,9%. Bliski średniego w kraju (13,2%) łączny udział Św, Jd i Bk występuje w RDLP: Radom, Szczecinek oraz Olsztyn. W pozostałych RDLP udział ten jest znacznie niższy i waha się od 9,3% w RDLP Białystok do 0,8% w RDLP Warszawa.

Drzewostany o niższych zasobnościach z panującymi So, Db i Brz występują głównie na terenach nizinnych i zajmują łącznie 81,5% ogólnej powierzchni Lasów Państwowych.

**Tabela 19. Powierzchnia lasów według gatunków panujących i RDLP**  
(dawniej: Struktura powierzchniowa gatunków panujących według RDLP)

RDLP	Powierzchnia w ha (P) / %											Ogółem	
	gatunek panujący												
	So	Św	Jd	Bk	Db	Gb	Brz	Ol	Tp	Os	ha/%	%	
1	2	3	4	5	6	7	8	9	10	11	12	13	
<b>Ogółem</b>	<b>P</b> <b>%</b>	<b>4 875 163</b> <b>68,3</b>	<b>307 562</b> <b>4,3</b>	<b>180 536</b> <b>2,5</b>	<b>456 276</b> <b>6,4</b>	<b>625 692</b> <b>8,8</b>	<b>21 630</b> <b>0,3</b>	<b>315 757</b> <b>4,4</b>	<b>331 370</b> <b>4,6</b>	<b>2 578</b> <b>0,1</b>	<b>17 846</b> <b>0,3</b>	<b>7 134 410</b> <b>100,0</b>	<b>100,0</b>
Białystok	P %	366 810 63,7	53 804 9,3	9 0,1	87 15,5	52 534 9,1	4 315 0,7	43 751 7,6	51 943 9,0	37 0,1	3 495 0,6	576 785 100,0	8,1
Gdańsk	P %	195 751 68,5	5 206 1,8	254 0,1	44 439 15,5	18 163 6,3	426 0,1	13 630 4,8	7 764 2,7	97 0,3	455 0,2	286 185 100,0	4,0
Katowice	P %	398 371 66,3	36 078 6,0	10 060 1,7	49 169 8,2	50 527 8,4	1 242 0,2	31 485 5,2	21 403 3,6	422 0,1	2 063 0,3	600 820 100,0	8,4
Kraków	P %	49 157 29,3	7 712 4,6	44 076 26,2	48 668 29,0	12 457 7,4	836 0,5	1 550 0,9	3 093 1,8	157 0,1	276 0,2	167 982 100,0	2,4
Krosno	P %	145 779 36,4	13 786 3,4	80 578 20,0	107 174 26,6	24 633 6,1	4 610 1,1	6 394 1,6	19 092 4,7	95 0,1	590 0,1	402 731 100,0	5,6
Lublin	P %	268 269 67,4	1 399 0,4	6 843 1,7	9 044 2,3	60 723 15,2	3 529 0,9	21 905 5,5	25 069 6,3	131 0,3	1 371 0,3	398 283 100,0	5,6
Łódź	P %	234 050 82,3	504 0,2	1 692 0,6	2 964 1,0	24 320 8,6	526 0,2	8 682 3,1	11 014 3,9	94 0,3	354 0,1	284 200 100,0	4,0
Olsztyn	P %	369 199 63,5	31 003 5,3	64 0,1	26 033 4,5	63 929 11,0	1 331 0,2	44 864 7,7	42 654 7,3	45 0,1	3 195 0,5	582 317 100,0	8,2
Piła	P %	295 234 86,6	3 007 0,9	119 0,1	6 398 1,9	17 256 5,1	224 0,1	8 608 2,5	9 484 2,8	17 0,1	225 0,1	340 572 100,0	4,8
Poznań	P %	312 082 76,4	2 374 0,6	444 0,1	3 724 0,9	54 624 13,4	960 0,2	14 169 3,5	19 281 4,7	545 0,1	498 0,1	408 701 100,0	5,7
Radom	P %	216 582 69,9	1 154 0,4	33 256 10,7	12 772 4,1	24 447 7,9	834 0,3	8 445 2,7	12 203 3,9	2 0,1	462 0,1	310 157 100,0	4,3
Szczecin	P %	489 851 76,2	9 977 1,6	776 0,1	37 421 5,8	41 556 6,5	511 0,1	23 839 3,7	37 598 5,9	288 0,3	477 0,1	642 294 100,0	9,0
Szczecinek	P %	416 937 72,8	16 251 2,8	482 0,1	61 295 10,7	24 632 4,3	530 0,1	33 130 5,8	19 013 3,3	24 0,1	437 0,1	572 731 100,0	8,0
Toruń	P %	358 518 84,7	1 493 0,4	185 0,1	5 502 1,3	31 239 7,4	775 0,2	12 432 2,9	12 259 2,9	217 0,1	448 0,1	423 068 100,0	5,9
Warszawa	P %	145 009 78,5	844 0,5	239 0,1	349 0,2	18 755 10,2	224 0,1	8 239 4,5	10 544 5,7	12 0,1	282 0,2	184 497 100,0	2,6
Wrocław	P %	243 648 46,3	120 709 22,9	1 306 0,2	37 132 7,0	79 978 15,2	596 0,1	22 713 4,3	17 967 3,4	310 0,1	2 766 0,5	527 125 100,0	7,4
Zielona Góra	P %	369 916 86,9	2 261 0,5	153 0,1	4 105 1,0	25 919 6,1	161 0,1	11 921 2,8	10 989 2,6	85 0,1	452 0,1	425 962 100,0	6,0

**Tabela 20. Powierzchnia lasów według gatunków panujących i województw**  
(dawniej: Struktura powierzchniowa gatunków panujących według województw)

Województwo	Powierzchnia w ha (P) / %										Ogółem		
	gatunek panujący												
	So	Św	Jd	Bk	Db	Gb	Brz	Ol	Tp	Os	ha/%	%	
1	2	3	4	5	6	7	8	9	10	11	12	13	
<b>Ogółem</b>	<b>P</b> <b>%</b>	<b>4 875 163</b> <b>68,3</b>	<b>307 562</b> <b>4,3</b>	<b>180 536</b> <b>2,5</b>	<b>456 276</b> <b>6,4</b>	<b>625 692</b> <b>8,8</b>	<b>21 630</b> <b>0,3</b>	<b>315 757</b> <b>4,4</b>	<b>331 370</b> <b>4,6</b>	<b>2 578</b> <b>0,1</b>	<b>17 846</b> <b>0,3</b>	<b>7 134 410</b> <b>100,0</b>	<b>100,0</b>
Dolnośląskie	P %	262 060 47,4	120 936 21,9	1 372 0,2	37 400 6,8	83 323 15,1	611 0,1	23 706 4,3	19 825 3,6	419 0,1	2 806 0,5	552 458 100,0	7,7
Kujawsko- pomorskie	P %	307 595 83,5	1 365 0,4	155 0,0	4 532 1,2	30 166 8,2	736 0,2	11 418 3,1	11 719 3,2	225 0,1	445 0,1	368 356 100,0	5,2
Lubelskie	P %	211 639 64,4	1 196 0,4	4 602 1,4	8 494 2,6	56 671 17,2	3 448 1,0	19 329 5,9	22 184 6,7	105 0,0	1 351 0,4	329 019 100,0	4,6
Lubuskie	P %	582 032 86,9	3 114 0,5	288 0,0	11 259 1,7	36 649 5,5	351 0,1	17 076 2,6	17 477 2,6	130 0,0	557 0,1	668 933 100,0	9,4
Łódzkie	P %	206 214 83,4	435 0,2	1 773 0,7	2 827 1,1	18 855 7,6	468 0,2	7 489 3,0	9 106 3,7	52 0,0	281 0,1	247 500 100,0	3,5
Małopolskie	P %	64 358 32,2	10 278 5,2	47 996 24,1	55 725 27,9	13 158 6,6	945 0,5	3 197 1,6	3 230 1,6	160 0,1	348 0,2	199 395 100,0	2,8
Mazowieckie	P %	331 688 78,6	1 988 0,5	5 402 1,3	1 659 0,4	39 468 9,4	604 0,1	16 979 4,0	22 987 5,5	53 0,0	653 0,2	421 481 100,0	5,9
Opolskie	P %	174 219 74,8	1 721 0,7	201 0,1	6 730 2,9	25 369 10,9	786 0,3	12 153 5,2	10 295 4,4	285 0,1	1 392 0,6	233 151 100,0	3,3
Podkarpackie	P %	214 644 43,8	14 069 2,9	83 825 17,1	111 138 22,7	28 839 5,9	4 748 1,0	9 149 1,9	22 748 4,6	119 0,0	614 0,1	489 893 100,0	6,9
Podlaskie	P %	254 811 66,6	26 937 7,0	6 0,0	22 0,0	34 739 9,1	3 503 0,9	26 328 6,9	34 504 9,0	31 0,0	1 929 0,5	382 810 100,0	5,4
Pomorskie	P %	440 186 76,7	8 904 1,5	416 0,1	63 500 11,0	26 002 4,5	683 0,1	23 252 4,0	11 683 2,0	75 0,0	535 0,1	575 236 100,0	8,1
Śląskie	P %	187 214 61,2	31 702 10,3	5 044 1,6	32 025 10,4	23 039 7,5	315 0,1	17 180 5,6	9 401 3,1	133 0,0	576 0,2	306 629 100,0	4,3
Świętokrzyskie	P %	155 949 69,1	780 0,3	28 051 12,4	11 704 5,2	14 934 6,6	617 0,3	5 087 2,3	8 284 3,7	1 0,0	256 0,1	225 663 100,0	3,2
Warmińsko- mazurskie	P %	406 028 58,4	57 513 8,3	88 0,0	30 099 4,3	78 464 11,3	2 069 0,3	60 203 8,7	55 961 8,0	88 0,0	4 666 0,7	695 179 100,0	9,7
Wielkopolskie	P %	536 876 80,7	4 608 0,7	340 0,1	7 670 1,2	66 439 10,0	1 075 0,2	20 030 3,0	25 895 3,9	450 0,1	647 0,1	664 030 100,0	9,3
Zachodnio- pomorskie	P %	539 650 69,8	22 016 2,8	977 0,1	71 492 9,2	49 577 6,4	671 0,1	43 181 5,6	46 071 5,9	252 0,0	790 0,1	774 677 100,0	10,7

### 3.4. Struktura miąższościowa według gatunków panujących

Struktura miąższościowa według gatunków panujących (tabele 21 i 22) odpowiada w przybliżeniu strukturze powierzchniowej, przedstawionej w tabelach 19 i 20.



**Tabela 21. Miąższość drzewostanów według gatunków panujących i RDLP**  
(dawniej: Struktura miąższościowa gatunków panujących według RDLP)

RDLP	Miąższość w tys. m <sup>3</sup> (M) / %										Ogółem		
	gatunek panujący										tys. m <sup>3</sup> %	%	
	So	Św	Jd	Bk	Db	Gb	Brz	OI	Tp	Os			
1	2	3	4	5	6	7	8	9	10	11	12	13	
<b>Ogółem</b>	<b>M</b> <b>%</b>	<b>1 334 809,8</b> <b>69,4</b>	<b>88 345,6</b> <b>4,6</b>	<b>66 223,9</b> <b>3,4</b>	<b>118 760,0</b> <b>6,2</b>	<b>147 190,5</b> <b>7,7</b>	<b>5 642,1</b> <b>0,3</b>	<b>72 076,7</b> <b>3,8</b>	<b>83 167,5</b> <b>4,3</b>	<b>696,6</b>	<b>4 876,1</b> <b>0,3</b>	<b>1 921 788,8</b> <b>100,0</b>	<b>100,0</b>
Białystok	M %	108 729,2 67,5	14 771,0 9,2	2,3	13,0	11 529,0 7,2	1 144,6 0,7	10 098,3 6,3	13 751,3 8,5	12,4	1 023,6 0,6	161 074,7 100,0	8,4
Gdańsk	M %	55 523,1 71,7	1 352,5 1,7	102,5 0,1	11 271,8 14,5	3 761,7 4,8	120,8 0,2	3 402,6 4,4	1 903,1 2,5	24,5	113,2 0,1	77 575,8 100,0	4,0
Katowice	M %	100 812,5 67,8	7 111,6 4,8	3 561,5 2,4	11 063,2 7,4	12 809,8 8,6	340,8 0,2	6 695,4 4,5	5 584,4 3,8	124,7 0,1	572,4 0,4	148 676,3 100,0	7,7
Kraków	M %	14 210,5 26,4	1 742,0 3,2	16 773,5 31,2	15 755,4 29,3	3 888,9 7,2	227,4 0,4	362,2 0,7	696,0 1,3	30,2 0,1	106,9 0,2	53 793,0 100,0	2,8
Krosno	M %	43 313,2 34,5	3 397,9 2,7	30 571,3 24,3	36 396,1 29,0	5 897,2 4,7	1 125,7 0,9	1 434,8 1,1	3 408,5 2,7	20,4	113,4 0,1	125 678,5 100,0	6,5
Lublin	M %	77 257,0 71,0	303,8 0,3	2 374,2 2,2	2 586,1 2,4	14 775,0 13,6	819,2 0,8	4 773,4 4,4	5 451,3 5,0	28,7	311,6 0,3	108 680,3 100,0	5,7
Łódź	M %	64 126,6 84,8	108,1 0,1	584,1 0,8	575,4 0,8	5 310,8 7,0	153,0 0,2	1 840,4 2,4	2 900,6 3,8	20,0	80,1 0,1	75 699,1 100,0	3,9
Olsztyn	M %	112 386,3 70,1	8 027,5 5,0	14,3	5 973,5 3,7	12 751,2 8,0	400,7 0,3	11 200,3 7,0	8 629,5 5,4	10,1	852,9 0,5	160 246,3 100,0	8,3
Piła	M %	78 799,1 87,8	770,1 0,9	29,9	1 372,2 1,5	4 051,7 4,5	64,5 0,1	1 945,6 2,2	2 570,2 2,9	5,1	54,2 0,1	89 662,6 100,0	4,7
Poznań	M %	81 229,9 78,0	411,2 0,4	127,6 0,1	648,7 0,6	13 607,1 13,1	246,6 0,2	3 050,3 2,9	4 675,0 4,5	150,1 0,1	119,2 0,1	104 265,7 100,0	5,4
Radom	M %	58 867,2 69,9	277,4 0,3	11 084,7 13,2	3 098,7 3,7	5 730,0 6,8	176,5 0,2	1 800,8 2,1	3 121,7 3,7	0,7	105,5 0,1	84 263,2 100,0	4,4
Szczecin	M %	139 898,1 78,4	3 211,4 1,8	363,6 0,2	8 320,6 4,7	9 843,8 5,5	140,6 0,1	5 444,2 3,1	10 831,8 6,1	86,2	127,0 0,1	178 267,3 100,0	9,3
Szczecinek	M %	111 777,3 74,1	5 205,1 3,4	161,5 0,1	12 715,7 8,4	6 335,3 4,2	171,5 0,1	8 719,9 5,8	5 761,6 3,8	7,7	121,4 0,1	150 977,0 100,0	7,9
Toruń	M %	91 525,4 87,9	355,4 0,3	27,7	838,0 0,8	5 862,7 5,6	270,4 0,3	2 134,9 2,0	2 981,1 2,9	61,5 0,1	120,8 0,1	104 177,9 100,0	5,4
Warszawa	M %	38 903,4 81,4	176,0 0,4	98,4 0,2	34,0 0,1	4 102,9 8,6	47,7 0,1	1 777,1 3,7	2 563,8 5,4	4,7	64,9 0,1	47 772,9 100,0	2,5
Wrocław	M %	60 111,8 42,9	40 580,8 28,9	280,5 0,2	7 316,8 5,2	21 079,0 15,0	143,2 0,1	4 860,5 3,5	4 943,6 3,5	84,6 0,1	853,0 0,6	140 253,8 100,0	7,3
Zielona Góra	M %	97 339,2 87,9	543,8 0,5	66,3 0,1	780,8 0,7	5 854,4 5,3	48,9	2 536,0 2,3	3 394,0 3,1	25,0	136,0 0,1	110 724,4 100,0	5,8

**Tabela 22. Miąższość drzewostanów według gatunków panujących i województw**  
(dawniej: Struktura miąższościowa gatunków panujących według województw)

Województwo	Miąższość w tys. m <sup>3</sup> (M) / %										Ogółem		
	gatunek panujący												
	So	Św	Jd	Bk	Db	Gb	Brz	OI	Tp	Os	tys. m <sup>3</sup> /%	%	
1	2	3	4	5	6	7	8	9	10	11	12	13	
<b>Ogółem</b>	<b>M</b> <b>%</b>	<b>1 334 809,8</b> <b>69,4</b>	<b>88 345,6</b> <b>4,6</b>	<b>66 223,9</b> <b>3,4</b>	<b>118 760,0</b> <b>6,2</b>	<b>147 190,5</b> <b>7,7</b>	<b>5 642,1</b> <b>0,3</b>	<b>72 076,7</b> <b>3,8</b>	<b>83 167,5</b> <b>4,3</b>	<b>696,6</b> <b>0,3</b>	<b>4 876,1</b> <b>0,3</b>	<b>1 921 788,8</b> <b>100,0</b>	<b>100,0</b>
Dolnośląskie	M %	65 550,4 44,4	40 613,3 27,6	291,0 0,2	7 348,9 5,0	21 851,4 14,8	146,9 0,1	5 082,6 3,5	5 380,6 3,7	115,4 0,1	859,9 0,6	147 240,4 100,0	7,7
Kujawsko-pomorskie	M %	81 223,6 86,9	328,9 0,4	27,6	733,5 0,8	5 918,0 6,3	255,6 0,3	1 959,3 2,1	2 815,2 3,0	62,8 0,1	118,9 0,1	93 443,4 100,0	4,9
Lubelskie	M %	61 235,8 68,4	255,6 0,3	1 695,6 1,9	2 466,0 2,8	13 689,0 15,3	800,7 0,9	4 216,3 4,7	4 863,2 5,4	23,9	305,5 0,3	89 551,6 100,0	4,7
Lubuskie	M %	156 084,9 88,1	788,1 0,4	114,9 0,1	2 248,1 1,3	8 579,2 4,8	101,8 0,1	3 701,3 2,1	5 391,6 3,0	41,2	162,9 0,1	177 214,0 100,0	9,2
Łódzkie	M %	57 169,6 85,3	86,8 0,1	612,7 0,9	551,6 0,8	4 322,7 6,4	129,5 0,2	1 631,5 2,4	2 522,0 3,8	13,1	69,1 0,1	67 108,6 100,0	3,5
Małopolskie	M %	16 850,3 27,6	2 375,3 3,9	18 490,4 30,3	17 606,8 28,8	4 034,8 6,6	258,8 0,4	639,8 1,0	699,1 1,1	30,9 0,1	123,8 0,2	61 110,0 100,0	3,2
Mazowieckie	M %	87 006,2 81,1	411,0 0,4	1 757,0 1,6	202,6 0,2	8 644,7 8,0	151,7 0,1	3 575,4 3,3	5 585,8 5,2	11,6	147,3 0,1	107 493,3 100,0	5,6
Opolskie	M %	48 323,9 77,2	332,0 0,5	63,6 0,1	1 094,6 1,7	6 667,4 10,6	205,0 0,3	2 715,4 4,3	2 825,1 4,5	89,4 0,1	419,3 0,7	62 735,7 100,0	3,3
Podkarpackie	M %	62 647,8 41,8	3 468,5 2,3	31 582,1 21,1	37 653,4 25,1	6 917,0 4,6	1 156,4 0,8	2 037,4 1,4	4 217,5 2,8	25,0	118,6 0,1	149 823,7 100,0	7,8
Podlaskie	M %	76 937,0 70,0	7 618,2 6,9	1,0	3,1	8 086,9 7,4	934,7 0,8	6 092,4 5,5	9 787,5 8,9	10,8	525,2 0,5	109 996,8 100,0	5,7
Pomorskie	M %	113 942,3 78,3	2 307,1 1,6	159,1 0,1	14 733,6 10,1	5 412,6 3,7	191,5 0,1	5 622,7 3,9	2 997,4 2,1	18,1	137,5 0,1	145 521,9 100,0	7,6
Śląskie	M %	44 207,5 62,6	6 123,7 8,7	1 505,0 2,1	6 982,8 9,9	5 596,0 7,9	97,0 0,1	3 587,8 5,1	2 376,8 3,4	34,9	131,4 0,2	70 642,9 100,0	3,7
Świętokrzyskie	M %	41 112,0 68,1	183,0 0,3	9 384,0 15,6	2 967,6 4,9	3 408,6 5,7	118,9 0,2	1 025,5 1,7	2 022,4 3,4	0,3	56,5 0,1	60 278,8 100,0	3,1
Warmińsko-mazurskie	M %	126 982,7 65,6	15 169,5 7,8	17,0	7 022,5 3,6	15 651,3 8,1	600,0 0,3	15 015,2 7,8	11 744,3 6,1	22,9	1 326,7 0,7	193 552,1 100,0	10,1
Wielkopolskie	M %	139 998,8 82,0	980,2 0,6	103,6 0,1	1 619,5 1,0	16 310,8 9,6	285,9 0,2	4 317,1 2,5	6 477,2 3,8	123,2 0,1	158,3 0,1	170 374,6 100,0	8,9
Zachodnio-pomorskie	M %	155 537,0 72,2	7 304,4 3,4	419,3 0,2	15 525,4 7,2	12 100,1 5,6	207,7 0,1	10 857,0 5,0	13 461,8 6,2	73,1	215,2 0,1	215 701,0 100,0	11,0

### 3.5. Niektóre cechy drzewostanów według RDLP

#### 3.5.1. Przeciętny wiek drzewostanów

Przeciętny wiek drzewostanów (na gruntach leśnych zalesionych) według RDLP przedstawiono w tabeli 8. Waha się on od 58 do 78 lat. Najwyższym przeciętnym wiekiem charakteryzują się drzewostany w RDLP Kraków – 78 lat, RDLP Krosno – 77 lat i RDLP Gdańsk – 70 lat, natomiast najniższym: 58 lat – RDLP Zielona Góra, 59 lat – RDLP Piła.

W pozostałych RDLP przeciętny wiek drzewostanów kształtuje się w granicach 60–67 lat, przy przeciętnym w Lasach Państwowych – 64 lata.

#### 3.5.2. Przeciętna zasobność drzewostanów

Przeciętną zasobność drzewostanów (na gruntach leśnych zalesionych) przedstawiono w tabeli 8. Najwyższą przeciętną zasobność na 1 ha powierzchni leśnej zalesionej wykazują drzewostany w RDLP Kraków – 322 m<sup>3</sup>/ha oraz RDLP Krosno – 316 m<sup>3</sup>/ha, RDLP Białystok – 287 m<sup>3</sup>/ha, RDLP Olsztyn – 285 m<sup>3</sup>/ha i RDLP Szczecin – 283 m<sup>3</sup>/ha.

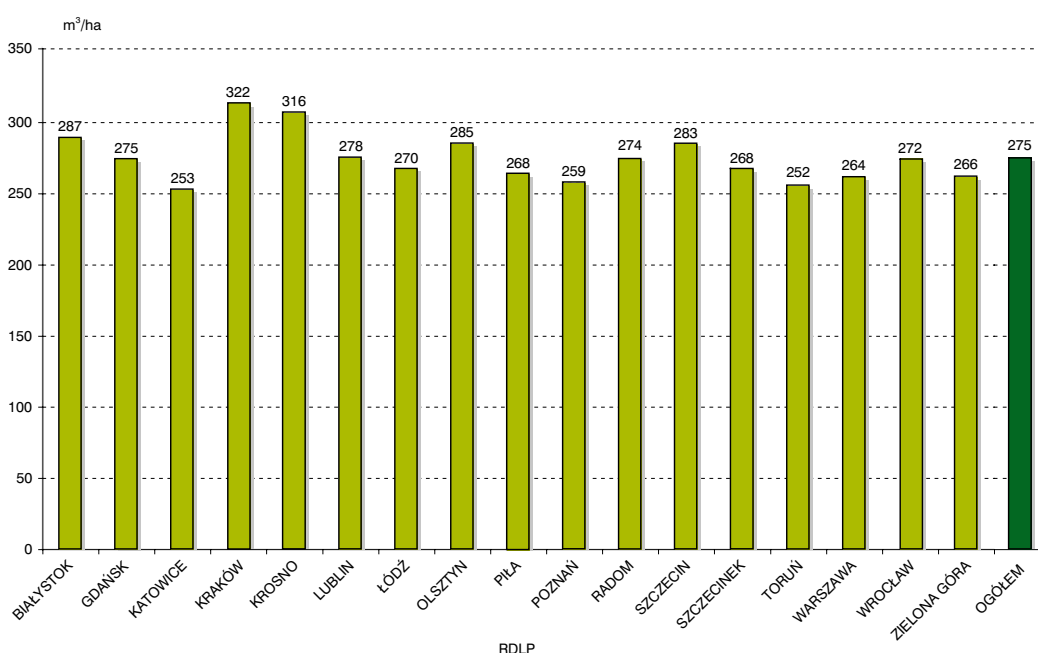
Zasobność na gruntach leśnych zalesionych, wyższą od przeciętnej w Lasach Państwowych (275 m<sup>3</sup>/ha), wykazują także drzewostany w RDLP Lublin – 278 m<sup>3</sup>/ha. Najniższą natomiast zasobnością odznaczają się drzewostany RDLP Toruń – 252 m<sup>3</sup>/ha, RDLP Katowice – 253 m<sup>3</sup>/ha, RDLP Poznań – 259 m<sup>3</sup>/ha i RDLP Warszawa – 264 m<sup>3</sup>/ha.

Przeciętną zasobność w Lasach Państwowych według RDLP przedstawiono dodatkowo na rysunku 11.

**Tabela 8.** Przeciętny wiek i przeciętna zasobność drzewostanów na gruntach leśnych zalesionych według RDLP

RDLP	Przeciętny wiek	Przeciętna zasobność
	lata	m <sup>3</sup> /ha
1	2	3
<b>Ogółem</b>	<b>64</b>	<b>275</b>
Białystok	65	287
Gdańsk	70	275
Katowice	60	253
Kraków	78	322
Krosno	77	316
Lublin	67	278
Łódź	65	270
Olsztyn	64	285
Piła	59	268
Poznań	62	259
Radom	67	274
Szczecin	61	283
Szczecinek	60	268
Toruń	62	252
Warszawa	63	264
Wrocław	66	272
Zielona Góra	58	266

**Rysunek 11.** Przeciętna zasobność drzewostanów według RDLP



### 3.6. Podział lasu na kategorie ochronności

Podział powierzchni leśnej na lasy gospodarcze i ochronne (według wiodących kategorii ochronności) w układzie RDLP przedstawia tabela 23, a strukturę miąższościową – tabela 25. Analogiczny podział w układzie województw przedstawiono odpowiednio w tabelach 24 i 26. Dodatkowo łączny udział lasów ochronnych według RDLP przedstawiono na rysunku 12.

Najwięcej lasów ochronnych wyodrębniono w terenach górskich, co w sposób naturalny wiąże się

z charakterem tych obszarów (lasy wodochronne, glebochronne) oraz tam, gdzie znajduje się dużo lasów będących pod wpływem negatywnego oddziaływania przemysłu. Największy udział lasów ochronnych notuje się w południowych RDLP, tj. RDLP Kraków – 90,1%, RDLP Krosno – 84,0%, RDLP Katowice – 82,7% i RDLP Wrocław – 71,9%.

Najmniej lasów ochronnych wyodrębniono w RDLP: Szczecinek – 30,4%, Olsztyn – 30,5%, Zielona Góra – 31,2%, Piła – 32,9%, Warszawa – 36,6%, przy średnim udziale w Lasach Państwowych wynoszącym 53,3%.



**Tabela 23. Powierzchnia lasów według dominującej kategorii ochronności i RDLP (dawniej: Struktura powierzchniowa kategorii ochronności według RDLP)**

RDLP	Rezerwy		Lasy ochronne w ha (P) / %														Lasy gospo-darcze		Ogółem	
	ha	%	3	4	5	6	7	8	9	10	11	12	13	Lasy		Ogółem				
														ha/%	%	ha/%	%			
1																				
<b>P</b>	<b>105 965</b>	<b>1,5</b>	<b>323 336</b>	<b>1 546 830</b>	<b>457 246</b>	<b>564 836</b>	<b>44 725</b>	<b>10 900</b>	<b>60 934</b>	<b>633 200</b>	<b>49 811</b>	<b>111 743</b>	<b>3 803 561</b>	<b>3 224 884</b>	<b>7 134 410</b>	<b>100,0</b>	<b>100,0</b>			
<b>%</b>			<b>4,5</b>	<b>21,6</b>	<b>6,4</b>	<b>7,9</b>	<b>0,6</b>	<b>0,2</b>	<b>0,9</b>	<b>8,9</b>	<b>0,7</b>	<b>1,6</b>	<b>53,3</b>	<b>45,2</b>	<b>100,0</b>					
Białystok	P	25 959	2 330	91 194	3	159 571	3 675	1 572	13 383	26 872	13 318	11 775	323 693	227 133	576 785	8,1	8,1			
	%	4,5	0,4	15,8		27,7	0,6	0,3	2,3	4,7	2,3	2,0	56,1	39,4	100,0					
Gdańsk	P	4 266	21 486	37 977		13 594	2 489	737	2 073	48 272	281	1 671	128 580	153 339	286 185	4,0	4,0			
	%	1,5	7,5	13,3		4,8	0,9	0,3	0,7	16,9	0,1	0,6	45,1	53,4	100,0					
Katowice	P	5 374	19 963	127 606	290 828	819	4 279	558	1 605	45 223	166	6 101	497 148	98 298	600 820	8,4	8,4			
	%	0,9	3,3	21,2	48,5	0,1	0,7	0,1	0,3	7,5		1,0	82,7	16,4	100,0					
Kraków	P	2 787	42 868	85 316	2 641	423	2 478	501	1 139	11 203	4 735	111	151 415	13 780	167 982	2,4	2,4			
	%	1,7	25,5	50,6	1,6	0,3	1,5	0,3	0,7	6,7	2,8	0,1	90,1	8,2	100,0					
Krosno	P	9 871	27 204	237 371	40 430	11 407	1 335	584	4 327	13 386	2 323	105	338 472	54 388	402 731	5,6	5,6			
	%	2,5	6,8	59,0	10,0	2,8	0,3	0,1	1,1	3,3	0,6	0,8	84,0	13,5	100,0					
Lublin	P	7 878	13 977	83 951	6 270	14 236	1 936	410	4 136	37 959	370	10 408	173 653	216 752	398 283	5,6	5,6			
	%	2,0	3,5	21,1	1,6	3,6	0,5	0,1	1,0	9,5	0,1	2,6	43,6	54,4	100,0					
Łódź	P	5 541	9 180	32 618	49 085	2 992	2 639	168	1 113	50 312	119	2 152	150 378	128 281	284 200	4,0	4,0			
	%	1,9	3,2	11,5	17,3	1,1	0,9	0,1	0,4	17,7		0,8	53,0	45,1	100,0					
Olsztyn	P	9 638	8 621	57 014	211	87 205	2 366	1 272	1 985	18 651	860	162	178 347	394 332	582 317	8,2	8,2			
	%	1,7	1,5	9,8		15,0	0,4	0,2	0,3	3,2	0,1	0,2	30,5	67,8	100,0					
Piła	P	2 733	21 560	37 418		13 564	2 400	233	1 940	31 930		2 845	111 890	225 949	340 572	4,8	4,8			
	%	0,8	6,3	11,0		4,0	0,7	0,1	0,6	9,4		0,8	32,9	66,3	100,0					
Poznań	P	2 108	12 546	129 575	14 129	14 752	4 433	746	4 259	42 585	354	1 785	225 164	181 429	408 701	5,7	5,7			
	%	0,5	3,1	31,7	3,5	3,6	1,1	0,2	1,0	10,4	0,1	0,4	55,1	44,4	100,0					
Radom	P	4 985	12 749	123 572	3 487	4 938	1 557	729	1 866	41 857	912	59	191 726	113 446	310 157	4,3	4,3			
	%	1,6	4,1	39,9	1,1	1,6	0,5	0,2	0,6	13,5	0,3	0,1	61,8	36,6	100,0					
Szczecin	P	5 057	20 442	95 429		205 396	1 548	530	8 285	44 855		8 231	384 716	252 521	642 294	9,0	9,0			
	%	0,8	3,2	14,9		32,0	0,2	0,1	1,3	7,0		1,3	60,0	39,2	100,0					
Szczecinek	P	3 682	7 278	84 681		4 055	3 248	896	5 097	35 046	5 495	27 597	173 393	395 656	572 731	8,0	8,0			
	%	0,6	1,3	14,8		0,7	0,6	0,2	0,9	6,1	1,0	4,8	30,4	69,0	100,0					
Toruń	P	5 725	47 476	55 126	3 370	4 563	1 682	583	2 162	79 520	1 058	404	195 944	221 399	423 068	5,9	5,9			
	%	1,4	11,2	13,0	0,8	1,1	0,4	0,1	0,5	18,8	0,3	0,1	46,3	52,3	100,0					
Warszawa	P	4 810	8 443	28 459		140	603	311	1 117	18 246		10 140	67 459	112 228	184 497	2,6	2,6			
	%	2,6	4,6	15,4		0,1	0,3	0,2	0,6	9,9		5,5	36,6	60,8	100,0					
Wrocław	P	4 175	37 899	162 012	43 757	26 866	3 916	837	5 894	57 715	19 555	20 522	378 973	143 977	527 125	7,4	7,4			
	%	0,8	7,2	30,8	8,3	5,1	0,7	0,2	1,1	10,9	3,7	3,9	71,9	27,3	100,0					
Zielona Góra	P	1 376	9 314	77 511	3 035	315	4 141	233	553	29 568	265	7 675	132 610	291 976	425 962	6,0	6,0			
	%	0,3	2,2	18,2	0,7	0,1	1,0	0,1	0,1	6,9	0,1	1,8	31,2	68,5	100,0					

**Tabela 24. Powierzchnia lasów według dominującej kategorii ochronności i województw**  
(dawniej: Struktura powierzchniowa kategorii ochronności według województw)

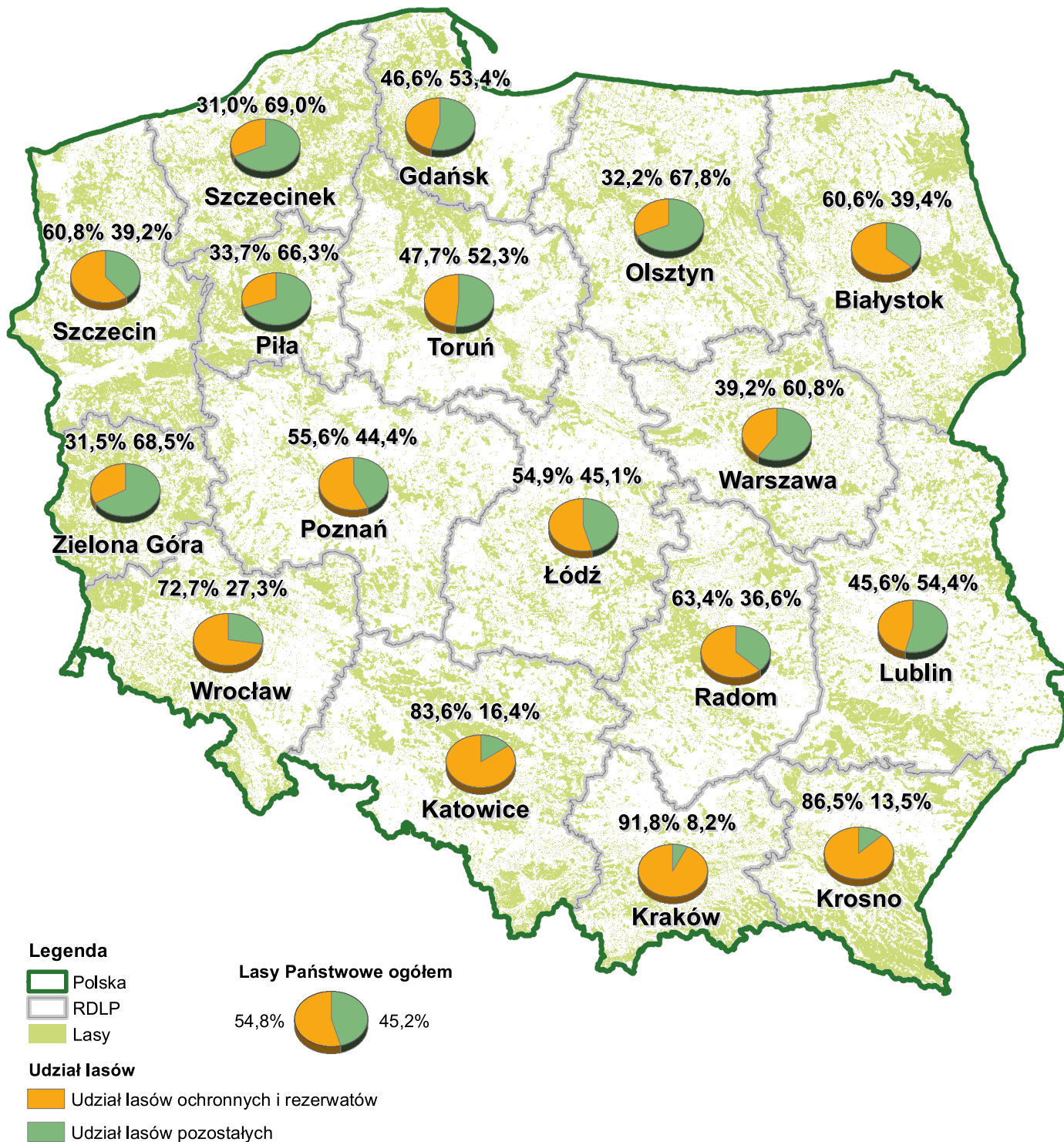
Województwo	Rezerwy		Lasy ochronne w ha (P) / %													Lasy gospo-darcze		Ogółem	
	ha	2	3	4	5	6	7	8	9	10	11	12	13	ha/%	14	15	16		
<b>Ogółem</b>	<b>P</b>	<b>105 965</b>	<b>323 336</b>	<b>1 546 830</b>	<b>457 246</b>	<b>564 836</b>	<b>44 725</b>	<b>10 900</b>	<b>60 934</b>	<b>633 200</b>	<b>49 811</b>	<b>111 743</b>	<b>3 803 561</b>	<b>3 224 884</b>	<b>7 134 410</b>	<b>100,0</b>			
	%	1,5	4,5	21,6	6,4	7,9	0,6	0,2	0,9	8,9	0,7	1,6	53,3	45,2	100,0				
Dolnośląskie	P	4 187	37 926	169 067	43 537	26 878	5 011	884	6 060	57 833	19 552	19 233	385 981	162 290	552 458	7,7			
	%	0,8	6,9	30,4	7,9	4,9	0,9	0,2	1,1	10,5	3,5	3,5	69,8	29,4	100,0				
Kujawsko-pomorskie	P	5 431	41 514	49 055	6 165	4 444	1 370	401	2 018	79 487	1 060	404	185 918	177 007	368 356	5,2			
	%	1,5	11,3	13,3	1,7	1,2	0,4	0,1	0,5	21,6	0,3	0,1	50,5	48,0	100,0				
Lubelskie	P	8 377	12 710	65 470	6 270	12 165	1 362	377	4 010	20 147	370	5 634	128 515	192 127	329 019	4,6			
	%	2,5	3,9	19,9	1,9	3,7	0,4	0,1	1,2	6,1	0,1	1,7	39,0	58,5	100,0				
Lubuskie	P	2 352	12 793	93 546	7 168	91 135	5 115	379	3 908	54 054	265	16 836	285 199	381 382	668 933	9,4			
	%	0,4	1,9	14,0	1,1	13,6	0,8	0,1	0,6	8,1	0,6	2,5	42,7	56,9	100,0				
Łódzkie	P	4 021	5 218	30 374	41 492	3 046	2 894	168	1 359	42 300	118	2 027	128 996	114 483	247 500	3,5			
	%	1,6	2,1	12,3	16,8	1,2	1,2	0,1	0,5	17,1	0,8	0,8	52,1	46,3	100,0				
Małopolskie	P	3 245	45 916	91 851	25 444	423	2 529	480	1 139	12 089	4 737	111	184 719	11 431	199 395	2,8			
	%	1,6	23,0	46,0	12,8	0,2	1,3	0,2	0,6	6,1	2,4	0,1	92,7	5,7	100,0				
Mazowieckie	P	9 294	17 476	65 148	11 090	10 595	2 477	589	2 272	42 824	5 807	5 807	158 278	253 909	421 481	5,9			
	%	2,2	4,1	15,5	2,6	2,5	0,6	0,1	0,5	10,2	1,4	1,4	37,5	60,3	100,0				
Opolskie	P	882	1 334	59 210	82 628	229	1 194	83	861	16 790	3	4 031	166 363	65 906	233 151	3,3			
	%	0,4	0,6	25,4	35,4	0,1	0,5	0,4	0,4	7,2	0,3	1,7	71,3	28,3	100,0				
Podkarpackie	P	10 398	31 344	261 834	40 430	13 340	1 909	621	4 396	31 664	2 323	9 390	397 251	82 244	489 893	6,9			
	%	2,1	6,4	53,4	8,3	2,7	0,4	0,1	0,9	6,5	0,5	1,9	81,1	16,8	100,0				
Podlaskie	P	20 974	1 377	54 295	3	101 935	2 543	1 028	7 982	18 903	12 948	1 277	202 291	159 545	382 810	5,4			
	%	5,5	0,4	14,2	3	26,6	0,7	0,3	2,1	4,9	3,4	0,3	52,9	41,6	100,0				
Pomorskie	P	4 979	29 509	82 492	82 492	14 278	4 230	1 270	4 384	55 124	1 618	4 367	197 272	372 985	575 236	8,1			
	%	0,9	5,1	14,3	14,3	2,5	0,7	0,2	0,8	9,6	0,3	0,8	34,3	64,8	100,0				
Śląskie	P	3 917	11 697	51 468	182 214	590	3 012	474	672	25 304	164	2 055	277 650	25 062	306 629	4,3			
	%	1,3	3,8	16,8	59,2	0,2	1,0	0,2	0,2	8,3	0,1	0,7	90,5	8,2	100,0				
Świętokrzyskie	P	2 321	12 134	104 743	1 559	3 588	160	602	758	31 427	912	21	155 904	67 438	225 663	3,2			
	%	1,0	5,4	46,4	0,7	1,6	0,1	0,3	0,3	13,9	0,4	0,1	69,1	29,9	100,0				
Warmińsko-mazurskie	P	14 313	7 871	87 403	211	135 918	3 081	1 687	7 519	29 741	1 194	10 691	285 316	395 550	695 179	9,7			
	%	2,1	1,1	12,6	1,4	19,6	0,4	0,2	1,1	4,3	0,2	1,5	41,0	56,9	100,0				
Wielkopolskie	P	3 297	35 145	155 052	9 035	30 836	4 712	1 055	5 545	73 335	354	3 754	318 823	341 910	664 030	9,3			
	%	0,5	5,3	23,4	1,4	4,6	0,7	0,2	0,8	11,0	0,1	0,6	48,1	51,4	100,0				
Zachodnio-pomorskie	P	7 977	19 372	125 822	115 436	14,9	3 126	802	8 051	42 178	4 193	26 105	345 085	421 615	774 677	10,7			
	%	1,0	2,5	16,2	14,9	0,4	0,4	0,1	1,0	5,4	0,5	3,4	44,4	54,6	100,0				

**Tabela 25. Miąższość drzewostanów według dominującej kategorii ochronności i RDLP (dawniej: Struktura miąższościowa kategorii ochronności według RDLP)**

RDLP	Rezerwy		Lasy ochronne w tys. m <sup>3</sup> (M) / %													Lasy gospo-darcze		Ogółem	
	%	tys. m <sup>3</sup>	3	4	5	cenne przyr.	na stałych pow. badawczych	8	9	10	11	12	13	14	tys. m <sup>3</sup> %	%			
		2															16		
<b>M</b>	<b>41 086,4</b>	<b>2,1</b>	<b>88 290,9</b>	<b>433 386,6</b>	<b>112 329,3</b>	<b>158 586,7</b>	<b>13 170,4</b>	<b>4 567,0</b>	<b>18 410,8</b>	<b>173 919,2</b>	<b>16 168,5</b>	<b>26 263,6</b>	<b>1 045 093,0</b>	<b>835 609,4</b>	<b>1 921 788,8</b>	<b>100,0</b>			
<b>Ogółem</b>			<b>4,6</b>	<b>22,6</b>	<b>5,8</b>	<b>8,3</b>	<b>0,7</b>	<b>0,2</b>	<b>1,0</b>	<b>9,0</b>	<b>0,8</b>	<b>1,4</b>	<b>54,4</b>	<b>43,5</b>	<b>100,0</b>				
Białystok	M	9 148,3	632,5	22 816,5		47 363,3	1 098,8	642,7	4 176,9	7 733,2	4 365,2	2 833,5	91 662,6	60 263,8	161 074,7	8,4			
	%	5,7	0,4	14,2		29,4	0,7	0,4	2,6	4,8	2,7	1,8	57,0	37,3	100,0				
Gdańsk	M	1 310,2	6 232,8	9 972,9		3 268,0	801,4	342,5	604,4	15 195,0	74,4	431,0	36 922,4	39 343,2	77 575,8	4,0			
	%	1,7	8,0	12,9		4,2	1,0	0,4	0,8	19,6	0,1	0,6	47,6	50,7	100,0				
Katowice	M	2 151,3	4 808,9	32 325,9	68 984,7	254,1	1 154,6	136,5	380,7	11 328,3	35,9	1 608,1	121 017,7	25 507,3	148 676,3	7,7			
	%	1,4	3,2	21,7	46,4	0,2	0,8	0,1	0,3	7,6	0,1	1,1	81,4	17,2	100,0				
Kraków	M	1 320,2	13 286,2	27 287,7	866,6	81,4	840,4	251,2	301,9	3 837,5	1 577,5	29,3	48 359,7	4 113,1	53 793,0	2,8			
	%	2,5	24,7	50,6	1,6	0,2	1,6	0,5	0,6	7,1	2,9	0,1	89,9	7,6	100,0				
Krosno	M	4 423,5	8 226,7	77 191,0	10 805,3	3 152,0	476,5	260,1	1 400,3	4 034,8	791,5	39,8	106 378,0	14 877,0	125 678,5	6,5			
	%	3,5	6,5	61,6	8,6	2,5	0,4	0,2	1,1	3,2	0,6	0,7	84,7	11,8	100,0				
Lublin	M	3 154,3	4 321,2	21 936,8	1 419,4	4 420,3	547,3	173,1	1 182,4	10 855,3	148,8	2 762,9	47 767,5	57 758,5	108 680,3	5,7			
	%	2,9	4,0	20,2	1,3	4,1	0,5	0,2	1,1	10,0	0,1	2,5	44,0	53,1	100,0				
Łódź	M	2 461,5	2 121,1	8 295,0	13 113,8	926,2	671,3	52,1	305,4	14 308,0	25,3	564,8	40 383,0	32 854,6	75 699,1	3,9			
	%	3,3	2,8	11,0	17,3	1,2	0,9	0,1	0,4	18,9	0,1	0,7	53,3	43,4	100,0				
Olsztyn	M	3 858,2	2 537,9	15 847,8	36,9	23 185,7	726,9	604,2	733,6	5 434,0	221,9	45,9	49 374,8	107 013,3	160 246,3	8,3			
	%	2,4	1,6	9,9	0,0	14,5	0,5	0,4	0,5	3,4	0,1	0,1	30,9	66,7	100,0				
Pila	M	1 079,4	5 421,7	10 356,9		3 793,7	631,4	86,1	616,0	8 547,6	591,7	0,7	30 045,1	58 538,1	89 662,6	4,7			
	%	1,2	6,0	11,6		4,2	0,7	0,1	0,7	9,5	0,7	0,7	33,5	65,3	100,0				
Poznań	M	816,7	2 846,9	32 609,0	3 636,6	4 183,8	1 183,8	307,6	1 260,8	10 852,8	120,2	497,8	57 499,3	45 949,7	104 265,7	5,4			
	%	0,8	2,7	31,3	3,5	4,0	1,1	0,3	1,2	10,4	0,1	0,5	55,1	44,1	100,0				
Radom	M	2 035,2	3 712,1	34 135,2	920,9	1 368,0	485,0	303,1	526,1	11 309,4	244,3	18,4	53 022,5	29 205,5	84 263,2	4,4			
	%	2,4	4,4	40,5	1,1	1,6	0,6	0,4	0,6	13,4	0,3	0,1	62,9	34,7	100,0				
Szczecin	M	1 859,0	5 714,2	27 783,1	11 228,7	56 502,7	483,8	237,7	2 698,0	12 698,9	7,1	1 797,2	107 915,6	68 492,7	178 267,3	9,3			
	%	1,0	3,2	15,6	8,0	31,7	0,3	0,1	1,5	7,1	0,1	1,0	60,5	38,5	100,0				
Szczecinek	M	1 188,8	2 012,0	23 364,9	585,7	1 081,7	1 102,5	385,1	1 543,6	9 854,8	1 626,9	7 023,0	47 994,5	101 793,7	150 977,0	7,9			
	%	0,8	1,3	15,5	0,5	0,7	0,7	0,3	1,0	6,5	1,1	4,7	31,8	67,4	100,0				
Toruń	M	2 300,4	10 784,6	13 933,1	730,7	1 369,7	461,5	200,6	612,5	19 920,6	269,2	154,7	48 437,2	53 440,3	104 177,9	5,4			
	%	2,2	10,4	13,4	0,7	1,3	0,4	0,2	0,6	19,1	0,3	0,1	46,5	51,3	100,0				
Warszawa	M	1 911,2	1 921,3	6 914,4	39,2	39,2	169,8	93,1	298,1	4 728,8	9,9	2 343,5	16 508,2	29 353,5	47 772,9	2,5			
	%	4,0	4,0	14,5	0,1	0,1	0,4	0,2	0,6	9,9	0,1	4,9	34,6	61,4	100,0				
Wrocław	M	1 476,9	11 182,6	46 639,9	11 228,7	7 498,8	1 154,9	398,3	1 587,3	16 019,7	6 551,5	4 262,3	106 524,0	32 252,9	140 253,8	7,3			
	%	1,1	8,0	33,3	8,0	5,3	0,8	0,3	1,1	11,4	4,7	3,0	75,9	23,0	100,0				
Zielona Góra	M	591,3	2 528,2	21 976,5	585,7	98,1	1 180,5	93,0	182,8	7 260,5	115,9	1 259,7	35 280,9	74 852,2	110 724,4	5,8			
	%	0,5	2,3	19,8	0,5	0,1	1,1	0,1	0,2	6,6	0,1	1,1	31,9	67,6	100,0				



Rysunek 12. Udział powierzchniowy lasów ochronnych według RDLP



## 4. UŻYTKOWANIE LASU

### 4.1. Średnioroczny etat cięć według planów urzędzenia lasu

Etat cięć określany jest miąższością drewna (grubizny) przewidzianego do pozyskania w planie urzędzenia lasu dla nadleśnictwa na 10 lat. Plan urzędzenia lasu sporządzany jest dla konkretnego nadleśnictwa, w związku z czym zatwierdzony w nim etat może być realizowany i bilansowany tylko w tym nadleśnictwie. Jednak do celów statystycznych od szeregu lat sporządza się sumy tzw. rocznych etatów cięć dla regionalnych dyrekcji Lasów Państwowych oraz łącznie dla Lasów Państwowych.

Przy zastosowanej metodyce – polegającej na sumowaniu „dziesiątych części” etatów dla poszczególnych nadleśnictw, niezależnie od zaawansowania wykonania cięć rębnych, pielęgnacyjnych i sanitarnych – wielkość

**Tabela 27. Przeciętne roczne użytkowanie rębne i przedrębne według RDLP – dane z 2023\***  
(dawniej: Przeciętne roczne etaty użytkowania rębного i przedrębного według RDLP i ogółem dla LP\*)

RDLP	Użytkowanie w m <sup>3</sup>		
	użytki rębne	użytki przedrębne	razem
1	2	3	4
<b>Ogółem</b>	<b>22 163 285</b>	<b>17 490 842</b>	<b>39 654 127</b>
Białystok	1 482 869	1 414 452	2 897 321
Katowice	2 105 737	1 372 263	3 478 000
Kraków	528 299	416 816	945 115
Krosno	1 355 975	754 431	2 110 406
Lublin	1 290 160	945 830	2 235 990
Łódź	971 214	620 516	1 591 730
Olsztyn	1 514 996	1 495 997	3 010 993
Piła	1 033 689	951 968	1 985 658
Poznań	1 180 392	936 076	2 116 468
Szczecin	2 065 407	1 832 450	3 897 857
Szczecinek	1 798 612	1 471 180	3 269 792
Toruń	1 347 267	1 014 636	2 361 903
Wrocław	1 874 899	1 323 685	3 198 585
Zielona Góra	1 139 286	1 026 263	2 165 549
Gdańsk	791 709	705 980	1 497 689
Radom	1 125 551	766 243	1 891 794
Warszawa	557 222	442 055	999 278

\* Wielkości wynikające wyłącznie z dotychczas opracowanych planów urzędzenia lasu, z uwzględnieniem aneksów do PUL.

**Tabela 28. Przeciętne roczne użytkowanie rębne i przedrębne w okresie do końca realizacji planu urzędzenia lasu uwzględniające dotychczasowy postęp użytkowania głównego**  
(dawniej: Roczne zadania uwzględniające dotychczasowy postęp użytkowania głównego przy założeniu równomiernego użytkowania w okresie do końca realizacji planów urzędzenia lasu zestawione wg RDLP i ogółem dla LP)

RDLP	Użytkowanie w m <sup>3</sup>		
	użytki rębne	użytki przedrębne	razem
1	2	3	4
<b>Ogółem</b>	<b>23 985 091</b>	<b>16 663 612</b>	<b>40 648 703</b>
Białystok	1 855 230	1 218 952	3 074 183
Katowice	2 266 023	1 405 392	3 671 415
Kraków	519 992	446 635	966 626
Krosno	1 345 944	859 828	2 205 772
Lublin	1 290 243	958 323	2 248 566
Łódź	1 012 164	591 581	1 603 745
Olsztyn	1 720 911	1 255 706	2 976 617
Piła	1 278 625	748 272	2 026 896
Poznań	1 276 564	1 017 830	2 294 394
Szczecin	2 273 984	1 652 474	3 926 458
Szczecinek	1 807 802	1 461 295	3 269 097
Toruń	1 494 536	781 230	2 275 766
Wrocław	1 935 608	1 305 362	3 240 970
Zielona Góra	1 206 449	1 087 303	2 293 752
Gdańsk	852 903	784 659	1 637 561
Radom	1 174 266	754 361	1 928 627
Warszawa	673 850	334 408	1 008 258

tzw. sumy przeciętnych rocznych etatów cięć dla Lasów Państwowych zestawionych na 1 stycznia 2023 r. wynosi 39 654 127 m<sup>3</sup> grubizny netto (tabela 27). Wielkość ta powinna służyć przede wszystkim do celów porównawczych, nie może być natomiast utożsamiana z obowiązkową normą dla całych Lasów Państwowych, głównie z uwagi na przybliżony sposób ustalania miąższości użytkowania przedrębного oraz labilny stan lasu.

Wielkość pozyskania w danym roku w Lasach Państwowych ogółem musi natomiast uwzględniać wyżej wymienione elementy, w tym również konieczność realizacji takich zabiegów gospodarczych, które nie były wcześniej zaplanowane, a wynikają z przyczyn

losowych (głównie z niekorzystnych zmian stanu zdrowotnego i sanitarnego drzewostanów oraz szkód w lasach). Uwzględnienia wymaga także wykonanie etatu użytkowania głównego w dotychczasowym okresie realizacji planów urządzenia lasu. Dlatego niezależnie od zestawienia „rocznych” etatów cięć określono tzw. zbilansowane zadania w zakresie użytkowania głównego, uwzględniające dla każdego z nadleśnictw wykonane już zadania od początku obowiązywania planów urządzenia lasu do 31 grudnia 2022 r. oraz wielkość zadań pozostałych do wykonania w całym 10-leciu. Z ilorazu wielkości zadań pozostałych do wykonania i liczby lat pozostałych do końca planu dla poszczególnych nadleśnictw uzyskano zadania średnioroczne, które zagregowano dla Lasów Państwowych ogółem, według RDLP i zestawiono w tabeli 28.

Z przedstawionych danych wynika, że suma tak określonych zbilansowanych rocznych zadań wynosi 40 648 703 m<sup>3</sup> grubizny netto i jest wyższa o około 994 tys. m<sup>3</sup> od sumy rocznych etatów cięć z całego 10-lecia. Oznacza to, że tempo realizacji planów użytkowania głównego było dotychczas średnio nieco mniejsze od wartości wynikających z równomiernego tempa użytkowania w całym 10-leciu.

Przedstawione dane wskazują na trend wzrostowy wartości etatów w Lasach Państwowych, który wiąże się m.in. z obserwowanym wzrostem wielkości i struktury zasobów drzewnych (szczególnie z udziałem drzewostanów starszych klas wieku), a także z doskonaleniem zasad regulacji użytkowania rębego i przedrębego. Analiza zmian zasobów drzewnych do 2023 r. dla Lasów Państwowych wskazuje na utrzymujący się niewielki wzrost zasobów drzewnych na pniu, który w ostatnim 5-leciu wynosił 0,25% rocznie, a w klasach wieku V i starszych – 0,43%.

## 4.2. Użytkowanie na tle zasobów drzewnych

W okresie, dla którego dokonano porównań w niniejszym opracowaniu (lata 1967–2022), kształtowanie się wielkości użytkowania w skali całych Lasów Państwowych w stosunku do zasobów drzewnych przedstawia tabela 29.

Powyższe opracowanie omawia tylko niektóre podstawowe wielkości charakteryzujące stan powierzchni i zasobów leśnych.

Dane te zestawione w części tabelarycznej stanowią materiał pozwalający na dokonywanie dodatkowych ocen i analiz stanu lasów w zależności od potrzeb użytkowników opracowania. Dokonując analiz, należy także uwzględnić fakt, że przed 2012 r. aktualizacja była wykonywana na podstawie danych zgrupowanych według

**Tabela 29. Wielkość użytkowania lasu na tle zasobów**  
(dawniej: Użytkowanie na tle zasobów drzewnych w LP)

Rok	Użytkowanie netto	Użytkowanie brutto* w stosunku do zasobów
	tys. m <sup>3</sup>	%
1	2	3
1967	16 501	2,26
1978	19 909	2,45
1985	21 436	2,30
1990	15 863	1,58
1991	15 471	1,50
1992	18 941	1,82
1993	18 546	1,79
1994	18 300	1,75
1995	18 774	1,78
1996	18 616	1,74
1997	19 942	1,81
1998	21 494	1,91
1999	22 688	1,94
2000	24 097	2,03
2001	23 471	1,96
2002	25 595	2,10
2003	27 135	2,18
2004	28 699	2,26
2005	28 164	2,16
2006	28 700	2,18
2007	32 313	2,41
2008	30 694	2,24
2009	31 188	2,23
2010	31 882	2,25
2011	32 789	2,28
2012	33 212	2,28
2013	34 152	2,31
2014	35 686	2,40
2015	36 497	2,44
2016	37 405	2,48
2017	40 632**	2,68
2018	41 633**	2,73
2019	38 892**	2,54
2020	36 802	2,40
2021	38 962	2,53
2022	40 377	2,63

\* Użytkowanie netto na brutto zostało przeliczone wskaźnikiem 1,25.

\*\* Zwiększone użytkowanie ze względu na usuwanie wiatrolomów.

klas i podklas wieku, natomiast od 2012 r. zaktualizowane dane dotyczące zasobów leśnych zostały zestawione na podstawie danych z SILP zaktualizowanych według wydziałów leśnych.

